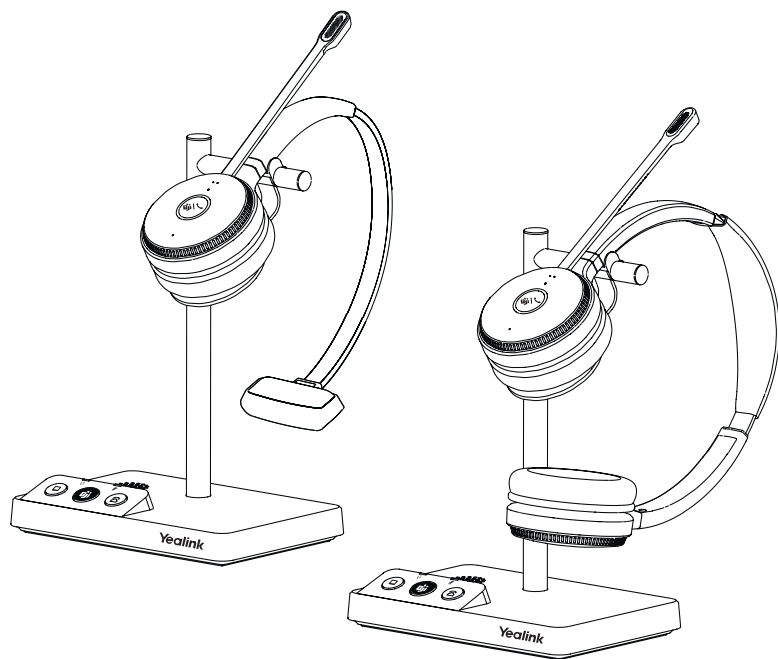


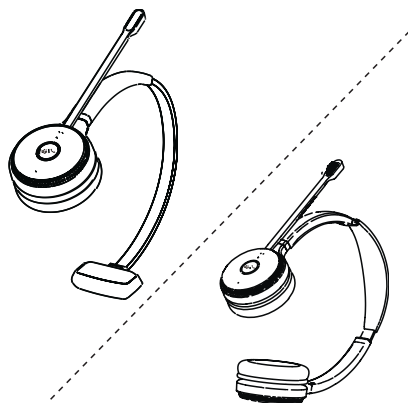
## Гарнитура WH62 Mono & WH62 Dual



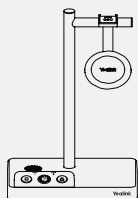
Краткое руководство

# Комплектация

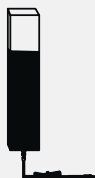
Гарнитура  
WH62 Mono



Гарнитура  
WH62 Dual



Базовая станция



Индикатор  
занятости BLT60



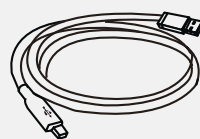
Адаптер питания



1,2 м Кабель USB 2.0



Краткое  
руководство

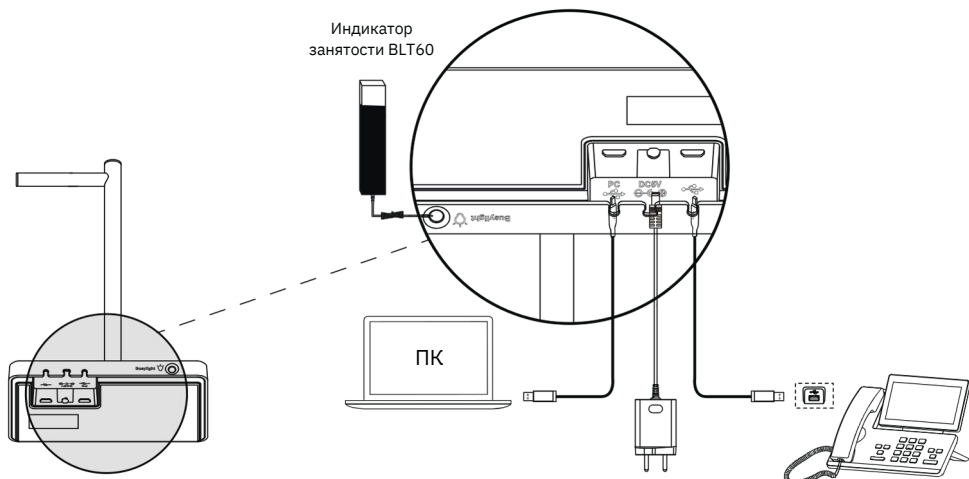


0,8 м Кабель USB 2.0



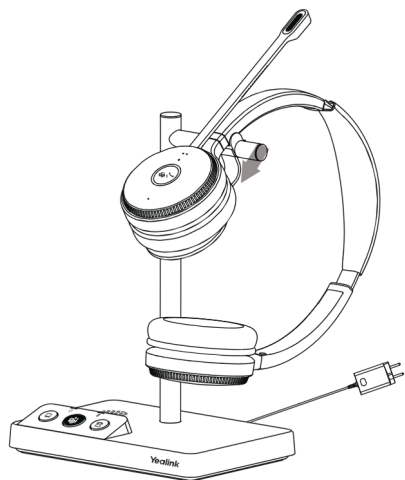
- Мы рекомендуем использовать только оригинальные или одобренные Yealink аксессуары. Аксессуары сторонних производителей могут оказать негативное влияние на работу устройства.
- Для подключения к телефонам Yealink серии T3 требуется адаптер Yealink EHS35 (адаптер не входит в комплект поставки).

# Подключение гарнитуры



Не забудьте подключить базу к электропитанию с помощью комплектного блока питания. Подключения по USB недостаточно.

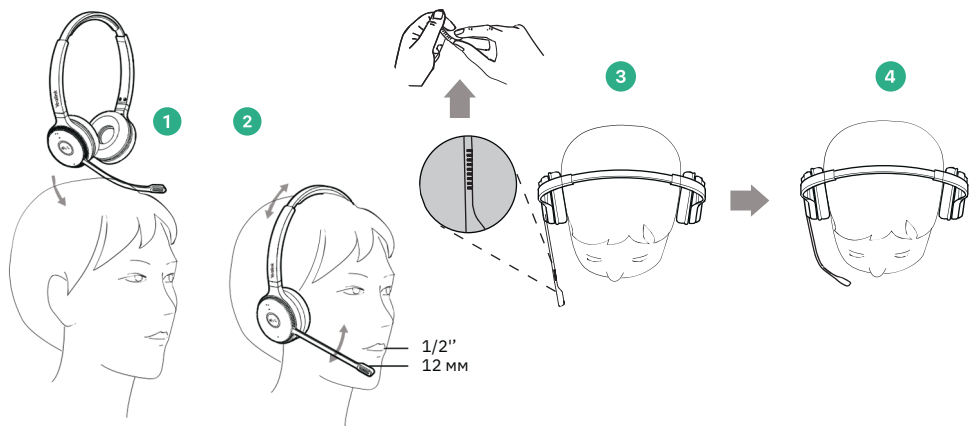
# Зарядка гарнитуры



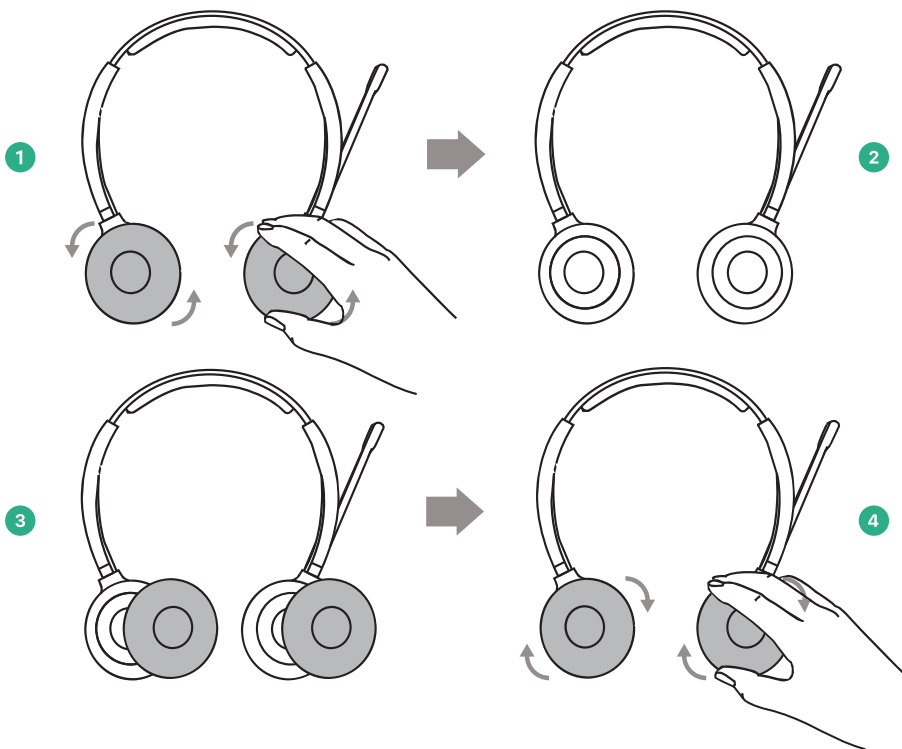
## Примечания

- Если при первом включении устройства аккумулятор гарнитуры окажется разряжен, оставьте гарнитуру на базовой станции на 30 минут.
- Сопряжение между гарнитурой и базовой станцией происходит при первом подключении гарнитуры к базовой станции.

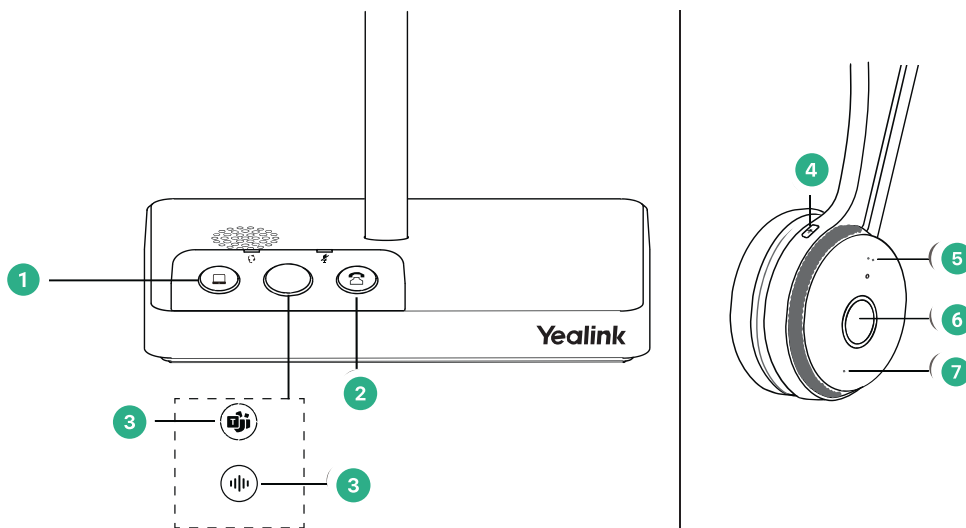
## Ношение гарнитуры →



## Замена амбушюров



# Управление



№	Функция
1	Кнопка «ПК» Нажмите кнопку, чтобы открыть окно набора номера на соффтоне ПК, а также чтобы ответить на вызов или завершить.
2	Кнопка «Телефон» Нажмите кнопку, чтобы открыть окно набора номера на телефоне, а также чтобы ответить на вызов или завершить его.
3	(Версия Teams) Кнопка Teams Нажмите на кнопку, чтобы вызвать клиент Teams. Удерживайте кнопку 2 секунды, чтобы активировать голосового помощника Cortana
3	(Версия UC) Кнопка вызова голосового помощника Удерживайте кнопку в течение двух секунд, чтобы активировать голосового помощника.
4	Отключение звука Нажмите для включения или выключения микрофона.
5	Кнопка увеличения громкости Нажмите для увеличения громкости.
6	Кнопка управления вызовом <ul style="list-style-type: none"> <li>Нажмите кнопку, чтобы принять вызов или завершить его.</li> <li>Нажмите кнопку дважды, чтобы отклонить вызов.</li> <li>Удерживайте кнопку в течение двух секунд, чтобы активировать голосового помощника Cortana.</li> <li>Нажмите на кнопку, чтобы вызвать клиент Teams.</li> </ul>
7	Кнопка уменьшения громкости Нажмите для уменьшения громкости.

# Примечания

## Гарантия

- Гарантия распространяется на само устройство и действительна в случае использования в соответствии с данным руководством.
- Гарантия недействительна при нарушении правил хранения, транспортировки, установки и эксплуатации.
- Производитель не несет ответственности за ущерб или убытки, проблемы с другими устройствами Yealink, претензии со стороны третьих лиц, финансовый ущерб и упущенную выгоду, возникшие в результате использования данного устройства.

## Утилизация

Устройства Yealink нельзя выбрасывать вместе с бытовыми отходами, поскольку при неправильной утилизации отдельные компоненты могут представлять угрозу для окружающей среды и здоровья людей. Для правильной утилизации устройств рекомендуется пользоваться услугами организаций по переработке электрического и электронного оборудования.

## Условия окружающей среды

- Рабочая температура: от 0 до 40°C
- Рабочая влажность: от 5% до 90% без образования конденсата
- Температура хранения: от -30 до 70°C

# Техника безопасности

## Общие требования

- Перед установкой и использованием устройства внимательно прочитайте инструкции безопасности и следите за их соблюдением при эксплуатации.
- В процессе хранения, транспортировки и использования, пожалуйста, оберегайте устройство от попадания воды и любых жидкостей, воздействия влаги, а также экстремальных температур, пыли и грязи, а также избегайте падения и ударов устройства.
- Не пытайтесь самостоятельно разбирать, ремонтировать и модифицировать устройство. В случае возникновения каких-либо вопросов, пожалуйста, свяжитесь с центром технического обслуживания.

## Требования к окружающей среде

- Используйте и храните устройство в сухом, хорошо проветриваемом помещении, вдали от нагревательных приборов и прямых солнечных лучей.
- Во избежание возможного возгорания не размещайте устройство вблизи легко воспламеняющихся предметов и материалов, а также держите устройство вдали от источников тепла или открытого огня.

# Техника безопасности

## Требования к эксплуатации

- Не позволяйте детям дошкольного и младшего школьного возраста использовать устройство без присмотра, а также играть с устройством или комплектующими.
- Используйте либо оригинальные комплектующие Yealink, либо одобренные производителем.
- Используйте адаптер питания производства Yealink с защитой от превышения уровня тока.
- Включайте и отключайте устройство только сухими руками.
- Не проливайте внутрь на поверхность устройства никакие жидкости, а также не используйте поблизости от воды.
- Во время грозы прекратите использование устройства и отключите его от источника питания. Отключите также вилку питания и витую пару асимметричной цифровой абонентской линии (ADSL), чтобы избежать удара молнии.
- Если устройство не используется в течение длительного времени, отключите его от источника питания и выньте вилку из розетки.
- При появлении дыма, исходящего из устройства, запаха гари или необычных звуков немедленно обесточьте устройство и обратитесь в сервисный центр для ремонта.
- Не вставляйте в отверстия устройства какие-либо посторонние предметы, которые не являются компонентами устройства или компонентами вспомогательного устройства.
- При подключении кабелей сначала подключите кабель с заземлением, а затем вставьте подсоединяемый разъем подключаемого устройства напрямую. Не отсоединяйте заземляющий кабель, пока не отсоедините все остальные кабели.

## Требования к очистке

- Перед очисткой устройства отключите его от источника питания.
- Для очистки устройства используйте мягкую сухую ткань или антистатические салфетки.

# Устранение неполадок

## **Отсутствует питание/слабый контакт в месте разъема питания:**

- Проведите чистку штекера.
- Подключите адаптер питания к другой розетке.

## **Температура окружающей среды не соответствует диапазону рабочей температуры устройства:**

- Прекратите использование устройства.

## **Кабель между гарнитурой и сопряженным устройством подключен некорректно:**

- Переподключите кабель.

## **Загрязнение разъема:**

- Проведите чистку разъема.

# Устранение неполадок

## Невозможно правильно подключить кабель:

- Возможно, вы неправильно подключили устройство, обратитесь к схеме подключения из данного руководства.
- Используйте совместимый адаптер питания.

# Программное обеспечение

## Yealink USB Connect

Yealink USB Connect - программный клиент для управления USB устройствами Yealink. Вы можете установить его на свой ПК под управлением Windows или Mac OS. С его помощью можно настраивать гарнитуру, управлять ей, а также производить обновление ПО.

Вы можете скачать его на официальном сайте Yealink:

<https://www.yealink.com/en/product-detail/usb-connect-management>

## Программное обеспечение

Программное обеспечение Yealink содержит исходный код, на который распространяется лицензия GNU General Public License (GPL). Данная лицензия предоставляет пользователю право копировать, модифицировать и распространять программное обеспечение при условии, что пользователи всех производных программ получат вышеперечисленные права.

## Совместимость

WH6x можно подключить к настольным телефонам Yealink T27G/T4xS/T4U/T53/T5xW/T58/VP59 через USB, а WH62/63 — к телефонам Yealink T3x через адаптер EHS35 (адаптер не входит в комплект поставки). Для обеспечения наилучшей совместимости рекомендуется обновить ПО телефона до последней версии, используя прошивку v86 (xx.86.x.xx) или выше.

---

Для получения дополнительной информации об устройстве посетите сайт:  
[www.ipmatika.com](http://www.ipmatika.com)

По вопросам технической поддержки обращайтесь по адресу электронной почты:  
[support@ipmatika.ru](mailto:support@ipmatika.ru)