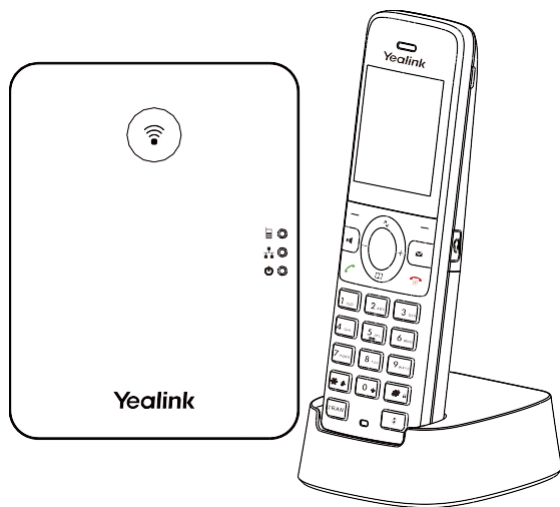


# Yealink

## IP-DECT-телефон W78P/W78H

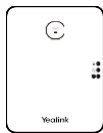


**Краткое руководство (V1.1)**

## Комплектация W78P



DECT-трубка  
W78H



Базовая DECT-  
станция W70B



2 блока  
питания



Подставка



Ethernet-кабель



Крышка



Аккумулятор



Зажим для  
крепления  
на поясе



Подставка  
для зарядки



Краткое  
руководство

**Примечание:** Yealink W78P состоит из одной базовой DECT-станции W70B и одной трубки W78H.

## Комплектация W78H



DECT-трубка  
W78H



Блок питания



Крышка



Аккумулятор



Зажим для  
крепления  
на поясе



Подставка  
для зарядки



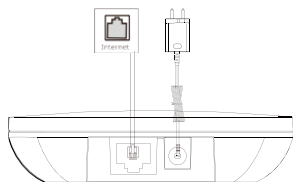
Краткое  
руководство

**Примечание:** рекомендуется использовать аксессуары, предоставленные или одобренные Yealink. Использование аксессуаров сторонних производителей может привести к снижению производительности.

## Подключение DECT-телефона

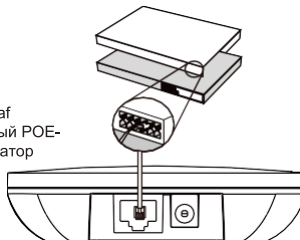
1. Подключите питание базовой DECT-станции к сети, используя метод А или метод В.

### А. Блок питания



### В. PoE (Power over Ethernet)

IEEE 802.3af  
совместимый PoE-  
хаб/коммутатор

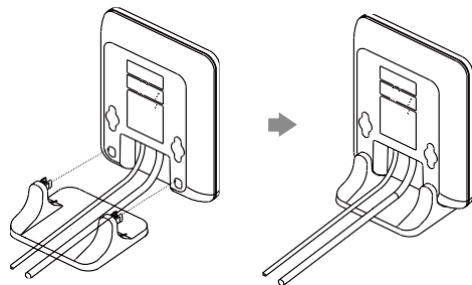


#### Примечание:

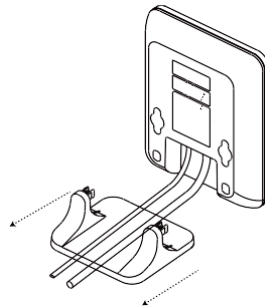
- При выборе метода А используйте адаптер питания Yealink (5 В/0.6 А). Блок питания стороннего производителя может повредить базовую DECT-станцию W70В.
- При выборе метода В подключение блока питания не требуется. Удостоверьтесь, что хаб/коммутатор является PoE-совместимым.

2а. Установка на рабочий стол (установка и снятие подставки базовой DECT-станции).

Установка подставки базовой станции    Снятие подставки базовой станции

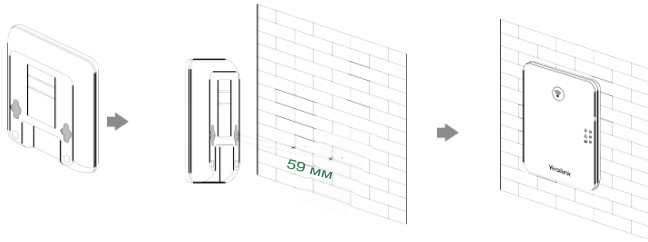


Совместите защелки с отверстиями и вставьте их до щелчка.

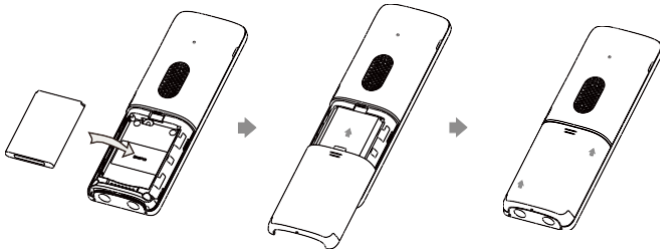


Извлеките защелки из отверстий горизонтально.

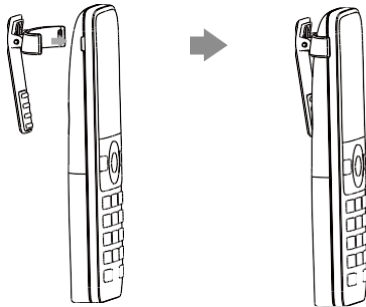
## 2b. Установка на стену (установка базовой DECT-станции).



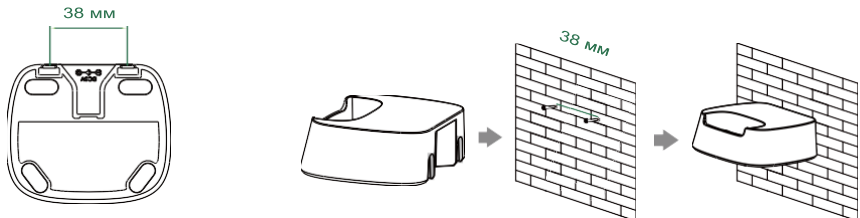
## 3. Установка аккумулятора в трубку.



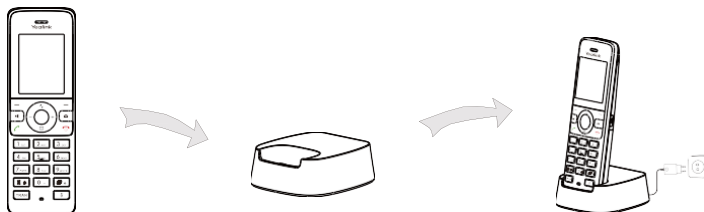
## 4. Установка на трубку зажима для крепления на пояс.



## 5. Установка зарядной подставки на стену (опционально).



## 6. Установка трубки в зарядную подставку.




**Примечание:** используйте блок питания Yealink (5 В/0.6 А). Блок питания стороннего производителя может повредить трубку. Индикатор состояния зарядки находится в верхнем правом углу LCD-экрана трубки.

### Подготовка к работе

#### Регистрация трубки

На базовой DECT-станции W70B можно зарегистрировать до 10 трубок. Каждая трубка может быть зарегистрирована на 4 разных базовых DECT-станциях.

Когда на LCD-экране трубки появится надпись “Unregistered!”, нажмите кнопку  на базовой DECT-станции, пока не начнет мигать LED-индикатор регистрации.

Есть два метода регистрации новой трубки:

#### Быстрая регистрация:

1. Нажмите кнопку **Reg** на трубке для быстрой регистрации.

#### Стандартная регистрация:

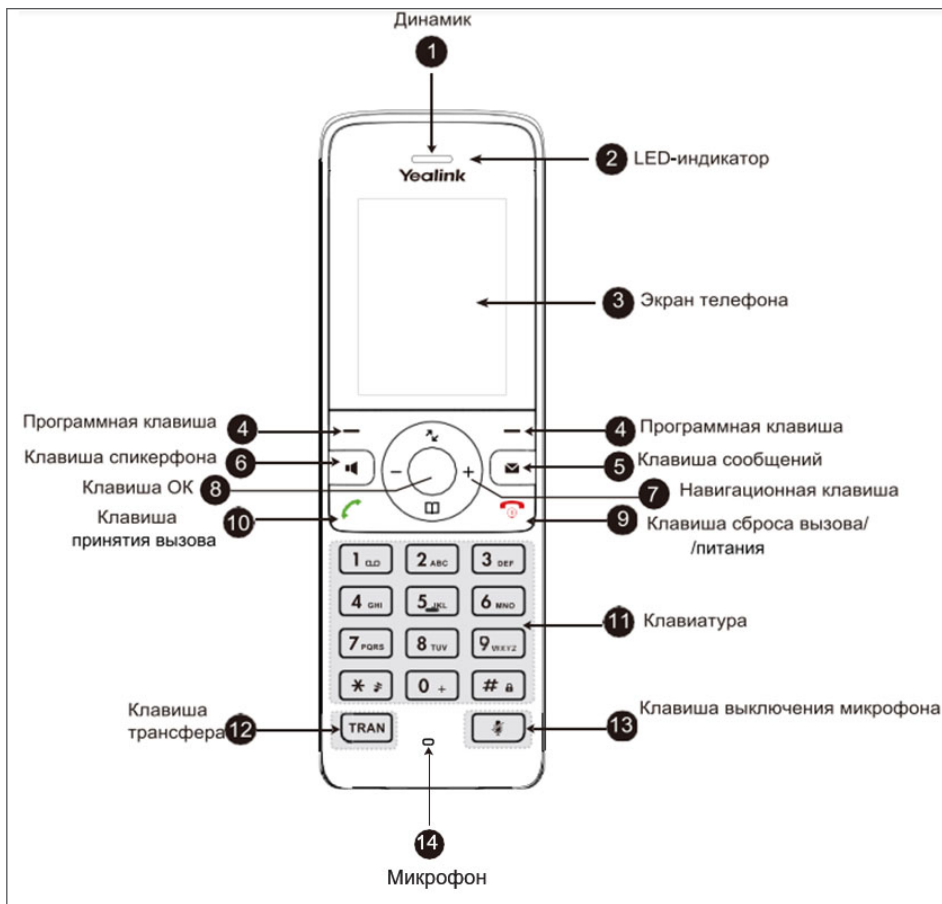
1. Нажмите кнопку **OK** на трубке, после чего выберите **Register Handset**.
2. Выберите нужную базовую DECT-станцию, а затем нажмите кнопку **OK**. Трубка начнет поиск базовой DECT-станции.
3. Нажмите кнопку **OK** после успешного поиска базовой DECT-станции.
4. Введите PIN-код базовой DECT-станции (по умолчанию: 0000), после чего нажмите **Done** для завершения регистрации.

Для регистрации на нескольких базовых DECT-станциях нажмите кнопку **OK** для перехода в главное меню, выберите **Settings->Registration->Register Handset**. Повторите шаги 2-4.

### Примечание:

- Если трубка успешно зарегистрирована на базовой DECT-станции, на LCD-экране трубки появятся сообщения "Handset Subscribed" и "Base NO." ( последние 4 символа обозначают MAC-адрес базовой DECT-станции).
- Если на LCD-экране трубки появится сообщение "Searching for Base", убедитесь, что базовая DECT-станция, к которой подключена трубка, включена.

## Элементы управления





\*Производитель оставляет за собой право без предварительного уведомления покупателя вносить изменения в конструкцию, комплектацию или технологию изготовления изделия с целью улучшения его технических характеристик. В тексте и цифровых обозначениях данного руководства (инструкции) могут быть допущены опечатки. Если после прочтения данного руководства (инструкции) у Вас останутся вопросы по работе и эксплуатации изделия, обратитесь к продавцу или в специализированный сервисный центр для получения разъяснений.

Изготовитель: YEALINK (XIAMEN) NETWORK TECHNOLOGY CO., LTD,  
NO.1 LING-XIA NORTH ROAD, HIGH TECH PARK, HULI DISTRICT, XIAMEN, CHINA, 361009  
Еалинк (Шиамен) Нетворк Технолоджи Ко., ЛТД,  
№1, Линг-Шиа Норс Роад, Хай Тек Парк, Хули Дистрикт, Сямынь, Китай, 361009

Уполномоченное изготовителем лицо: ООО "АЙПИМАТИКА", 143441, Московская область,  
Красногорский район, п/о Путилково, ул. 69 км МКАД, строение 17, офис 284  
Телефон/Факс: +74959262644  
Электронный адрес: info@ipmatika.ru

Узнать год и месяц изготовления устройства можно из серийного номера. Например:  
1901SN00001 - первая пара цифр определяет год (19), вторая пара цифр определяет месяц (01)  
изготовления.  
XXXXX1901XXXXXXX - шестое и седьмое число определяет год (19), восьмое и девятое —  
месяц (01).

---

Более подробную информацию по оборудованию можно получить на сайте [www.ipmatika.com](http://www.ipmatika.com).

Copyright © ООО "АйПиМатика"

