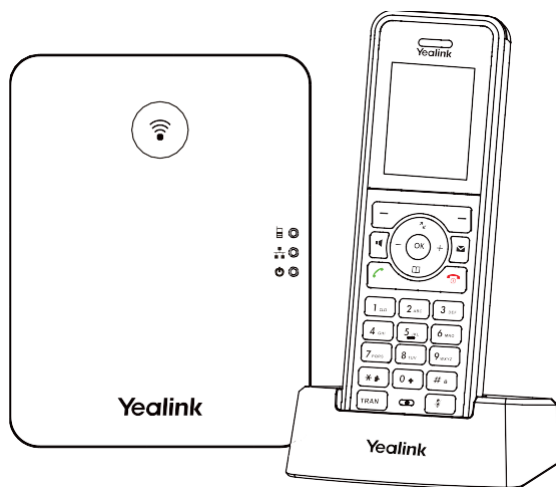


# Yealink

## IP-DECT-телефон W77P/W57R



**Краткое руководство (V1.0)**

## Комплектация W77P



DECT-трубка  
W57R



Базовая DECT-  
станция W70B



2 адаптера питания  
(опционально)



Подставка для  
базовой DECT-станции



Ethernet-кабель



Крышка  
аккумулятора



Аккумулятор



Декоративная  
крышка



Подставка для  
зарядки



Краткое  
руководство

**Примечание:** Yealink W77P состоит из одной базовой DECT-станции W70B и одной трубки W57R.

## Комплектация W57R



DECT-трубка  
W57R



Адаптер  
питания



Крышка  
аккумулятора



Аккумулятор



Подставка для  
зарядки



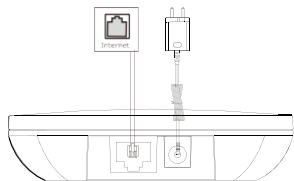
Краткое  
руководство

**Примечание:** рекомендуется использовать аксессуары, предоставленные или одобренные Yealink. Использование аксессуаров сторонних производителей может привести к снижению производительности.

## Подключение DECT-телефона

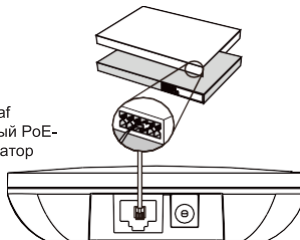
1. Подключите питание базовой DECT-станции к сети, используя метод А или метод В.

### А. Блок питания



### В. PoE (Power over Ethernet)

IEEE 802.3af  
совместимый PoE-  
хаб/коммутатор

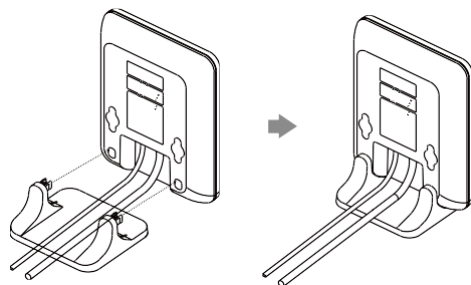


#### Примечание:

- При выборе метода А используйте адаптер питания Yealink (5 В/0.6 А). Блок питания стороннего производителя может повредить базовую DECT-станцию W70В.
- При выборе метода В подключение блока питания не требуется. Удостоверьтесь, что хаб/коммутатор является PoE-совместимым.

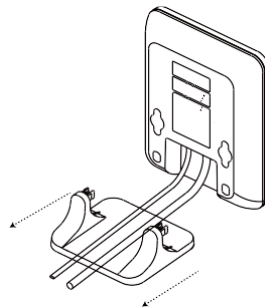
2а. Установка на рабочий стол (установка и снятие подставки базовой DECT-станции).

#### Установка подставки базовой станции



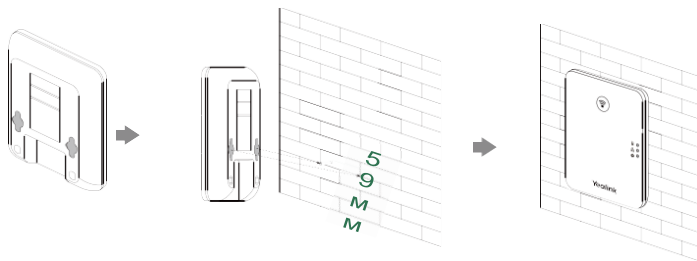
Совместите защелки с отверстиями и вставьте их до щелчка.

#### Снятие подставки базовой станции

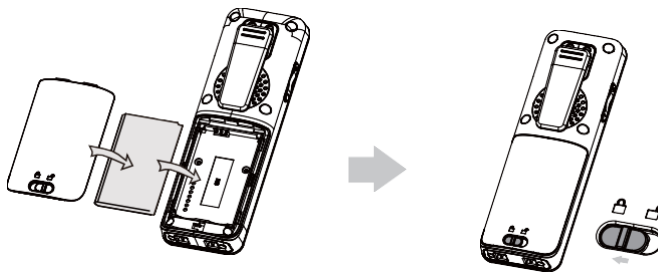


Извлеките защелки из отверстий горизонтально.

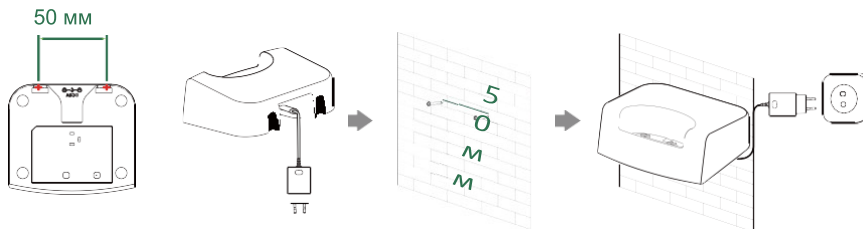
## 2b. Установка на стену (установка базовой DECT-станции).



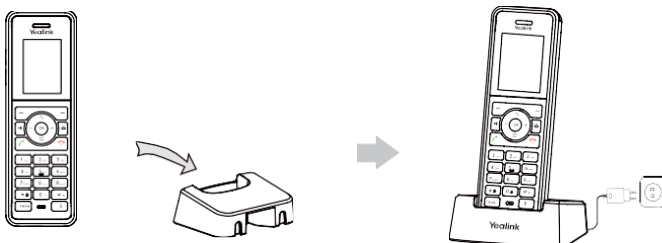
## 3. Установка аккумулятора в трубку.



## 4. Установка зарядной подставки на стену (опционально).



## 5. Установка трубки в зарядную подставку.




**Примечание:** используйте адаптер питания Yealink (5 В/0,6 А). Блок питания стороннего производителя может повредить трубку. Индикатор состояния зарядки находится в верхнем правом углу LCD-экрана трубки.

## Подготовка к работе

### Регистрация трубки

На базовой DECT-станции W70B можно зарегистрировать до 10 трубок. Каждая трубка может быть зарегистрирована на 4 разных базовых DECT-станциях.

Когда на LCD-экране трубки появится надпись “Unregistered!”, нажмите кнопку  на базовой DECT-станции, пока не начнет мигать LED-индикатор регистрации.

Есть два метода регистрации новой трубки:

#### Быстрая регистрация:

1. Нажмите кнопку **Reg** на трубке для быстрой регистрации.

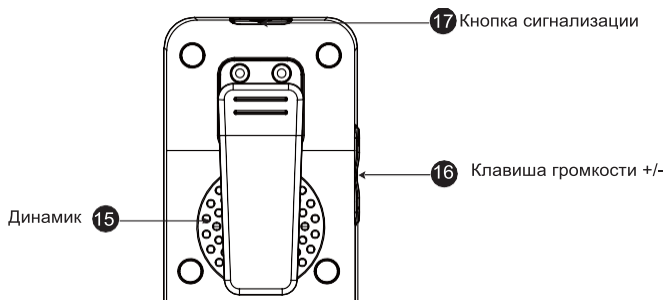
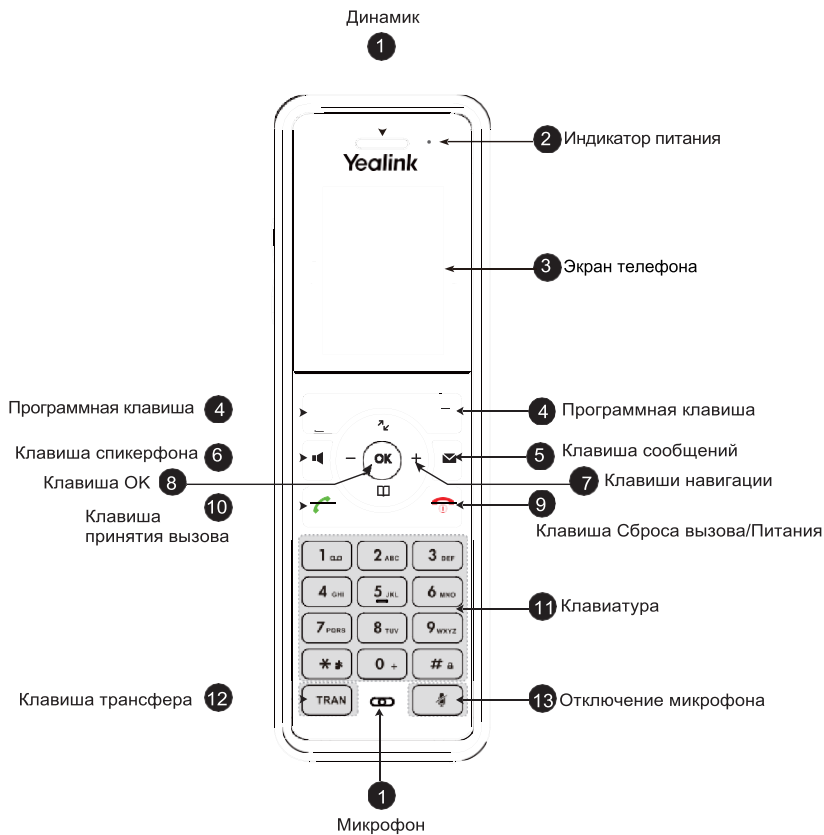
#### Стандартная регистрация:

1. Нажмите кнопку **OK** на трубке, а затем выберите **Register Handset**.
2. Выберите нужную базовую DECT-станцию, а затем нажмите кнопку **OK**. Трубка начнет поиск базовой DECT-станции.
3. Нажмите кнопку **OK** после успешного поиска базовой DECT-станции.
4. Введите PIN-код базовой DECT-станции (по умолчанию: 0000) и нажмите кнопку **Done**, чтобы завершить процесс регистрации.

Для регистрации на нескольких базовых DECT-станциях нажмите **OK** для входа в главное меню и выберите **Settings->Registration->Register Handset**, а затем повторите шаги 2-4.

#### Примечание:

- Если трубка успешно зарегистрирована, на LCD-экране появятся сообщения “Handset Subscribed” и “Base NO.” (последние 4 символа отображают MAC-адрес базовой DECT-станции).
- Если на LCD-экране трубки появится сообщение “Searching for Base”, убедитесь, что базовая DECT-станция, к которой подключена трубка, включена.



## Применения для W77P и W52R

### Условия окружающей среды


- Рабочая температура: -10–50 °C
- Рабочая влажность: 5-90%, без образования конденсата
- Температура хранения: -30–70 °C

### Гарантия

Гарантия распространяется только на само устройство при условии его нормальной эксплуатации в соответствии с инструкциями и системной средой. Производитель не несет ответственности за ущерб или убытки, возникшие в результате использования этого продукта, или любые претензии со стороны третьих лиц, а также за проблемы с устройствами Yealink, возникшие в результате использования данного продукта, а также не несет ответственности за финансовый ущерб, упущенную выгоду, претензии третьих лиц и т. д., возникшие в результате использования данного продукта.

### Условные обозначения

- Символ постоянного тока
- является символом постоянного тока.
- Символ утилизации электрического и электронного оборудования (WEEE)

 Чтобы избежать потенциального воздействия на окружающую среду и здоровье человека в результате присутствия опасных веществ в электрическом и электронном оборудовании, конечные пользователи этого оборудования должны понимать значение символа перечеркнутого мусорного бака. Никогда не утилизируйте оборудование с данным символом как несортированные бытовые отходы. Держите отходы с этим символом отдельно.

### Правила техники безопасности

Сохраните эти инструкции. Прочтите их перед использованием!

#### Общие требования

- Перед установкой и использованием устройства внимательно прочитайте инструкции по технике безопасности и следите за их соблюдением во время эксплуатации.
- В процессе хранения, транспортировки и использования, пожалуйста, всегда держите устройство сухим и чистым, избегайте ударов и поломок.
- Пожалуйста, не пытайтесь разобрать устройство самостоятельно. В случае возникновения каких-либо вопросов, пожалуйста, свяжитесь с центром технического обслуживания для ремонта.
- Пожалуйста, обращайтесь к соответствующим законам и уставам при использовании устройства. Законовые права остальных пользователей также должны соблюдаться.

#### Требования к окружающей среде

- Используйте устройство в хорошо проветриваемом месте.
- Не подвергайте устройство воздействию прямых солнечных лучей.
- Оберегайте устройство от воздействия влаги и пыли.
- Не размещайте устройство вблизи или на каких-либо воспламеняемых или легко воспламеняемых предметах, таких как резиновые материалы.
- Держите устройство вдали от любых источников тепла или открытого огня, например, свечи или электронагревателя.

#### Требования к эксплуатации

- Не позволяйте ребенку пользоваться устройством без присмотра.
- Не позволяйте ребенку играть с устройством или любыми аксессуарами во избежание их случайного проглатывания.
- Пожалуйста, не пытайтесь разобрать устройство самостоятельно. В случае возникновения каких-либо вопросов, пожалуйста, свяжитесь с центром технического обслуживания.
- Источник питания устройства должен соответствовать требованиям входного напряжения устройства. Пожалуйста, используйте только адаптер, предоставленный Yealink, с защитой от превышения тока.
- Подключайте или отключайте любые провода только сухими руками.
- Не проливайте никакие жидкости на изделие и не используйте оборудование рядом с водой, например, рядом с ванной, умывальником, кухонной раковиной, влажным подолом или бассейном.
- Во время грозы прекратите использование устройства и отключите его от источника питания. Отключите вилку питания и вилку парку асимметричной цифровой абонентской линии (ADSL), чтобы избежать удара молнии.
- Если источник не используется в течение достаточно длительного времени, отключите его от источника питания и выньте вилку из розетки.
- При появлении дыма, исходящего от устройства, необычного шума или запаха, немедленно отключите устройство от источника питания и вилку шнура питания.
- Обращайтесь в сервисный центр для ремонта.
- Не вставляйте в слоты оборудования какие-либо предметы, которые не являются компонентами устройства или компонентами вспомогательного устройства.
- Перед подключением кабеля сначала подключите заземляющий кабель устройства. Не отсоединяйте заземляющий кабель, пока не отсоедините все остальные кабели.

#### Требования к эксплуатации аккумулятора

- Не погружайте аккумулятор в воду, это может привести к короткому замыканию и повреждению аккумулятора.
- Не подвергайте батарею воздействию открытого огня и не оставляйте батарею в местах, где она может подвергнуться воздействию очень высоких температур, которые могут привести к взрыву аккумулятора.
- Обязательно выключите телефон перед извлечением аккумулятора.
- Не пытайтесь использовать аккумулятор для питания какого-либо другого устройства, кроме данного.
- Не открывайте и не портите батарею. Вытекший электролит вызывает коррозию и может повредить глаза или кожу.
- Используйте только аккумуляторную батарею, поставляемую с телефоном, или те аккумуляторы/батареи, которые явно рекомендованы Yealink.
- Неисправную или разряженную батарею нельзя утилизировать вместе с бытовыми отходами. Верните старую батарею поставщику батарей, лицензированному продавцу батарей или специальному пункту сбора.

#### Требования к очистке

- Перед очисткой устройства отключите его от источника питания.
- Для очистки устройства используйте кусок мягкой, сухой и антистатической ткани.
- Держите разъем питания сухим и чистым.

#### Устранение неполадок

Устройство не предназначено для того, чтобы быть источником питания для других устройств Yealink.

В случае плохого контакта через штекер питания:

1. Очистите штекер сухой тканью.
2. Подключите провод питания к другой розетке.

В случае, если температура окружающей среды выходит за пределы рабочей температуры:

1. Используйте устройство только в условиях, соответствующих диапазону рабочей температуры.

В случае, если кабель между устройством и другими устройствами Yealink подключен неправильно:

1. Подключите кабель правильно.

В случае, если кабель не подключается корректно:

1. Возможно, кабель устройства Yealink не совместим с устройством.
2. Используйте подходящий источник питания.

В случае, если в порт попало некоторое количество пыли и т.п.:

1. Очистите порт.

При возникновении прочих вопросов обратитесь к продавцу или в авторизованный сервисный центр

#### Примечание о воздействии излучения

Это оборудование соответствует требованиям к излучению FCC и IC, установленным для неконтролируемой среды. Данное оборудование следует устанавливать и эксплуатировать на расстоянии не менее 20 см между передатчиком и пользователем.

\*Производитель оставляет за собой право без предварительного уведомления покупателя вносить изменения в конструкцию, комплектацию или технологию изготовления изделия с целью улучшения его технических характеристик. В тексте и цифровых обозначениях данного руководства (инструкции) могут быть допущены опечатки. Если после прочтения данного руководства (инструкции) у Вас останутся вопросы по работе и эксплуатации изделия, обратитесь к продавцу или в специализированный сервисный центр для получения разъяснений.

Изготовитель: YEALINK (XIAMEN) NETWORK TECHNOLOGY CO., LTD,  
NO.1 LING-XIA NORTH ROAD, HIGH TECH PARK, HULI DISTRICT, XIAMEN, CHINA, 361009  
Еалинк (Шиамен) Нетворк Технолоджи Ко., ЛТД,  
№1, Линг-Шиа Норс Рoad, Хай Тек Парк, Хули Дистрикт, Сямынь, Китай, 361009

Уполномоченное изготовителем лицо: ООО "АЙПИМАТИКА", 143441, Московская область,  
Красногорский район, п/о Путилково, ул. 69 км МКАД, строение 17, офис 284  
Телефон/Факс: +74959262644  
Электронный адрес: info@ipmatika.ru

Узнать год и месяц изготовления устройства можно из серийного номера. Например:  
1901SN00001 - первая пара цифр определяет год (19), вторая пара цифр определяет месяц (01)  
изготовления.  
XXXXX1901XXXXXXX - шестое и седьмое число определяет год (19), восьмое и девятое —  
месяц (01).

---

Более подробную информацию по оборудованию можно получить на сайте [www.ipmatika.com](http://www.ipmatika.com).

Copyright © ООО "АйПиМатика"

