

SNR-S5311G-48TX-POE

Управляемый PoE коммутатор уровня 2+

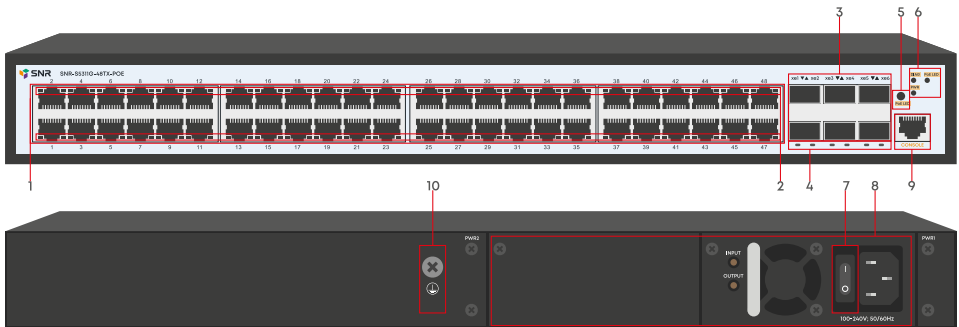
РУКОВОДСТВО ПОЛЬЗОВАТЕЛЯ



Краткое руководство по установке коммутатора

Краткое руководство описывает процесс установки коммутатора, включая базовое описание продукта, начальные шаги по монтажу и т.д.

1. Описание передней и задней панели коммутатора



№	Наименование	Описание	
1	1-48	Порты RJ-45 10/100/1000Base-T PoE 802.3af/at	
2	1-48	Индикаторы работы портов 1-48	
		В режиме индикации PoE	
		Выкл	Порт не осуществляет питание по PoE
		Зеленый	Порт осуществляет питание по PoE
		В выключенном режиме индикации PoE	
		Выкл	Порт выключен, или соединение не установлено
Зеленый	Соединение на порту установлено на скорости 1Gb/s		
Зеленый мигающий	Идет передача данных на скорости 1Gb/s		
3	xe1-xe6	Порты SFP+ 1/10GbE	
4	xe1-xe6	Индикаторы работы портов xe1-xe6	
		Выкл	Порт выключен, или соединение не установлено
		Зеленый	Установлено соединение на порту
		Зеленый мигающий	Идет передача данных

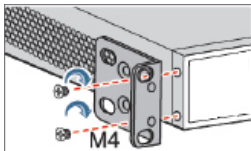
5	PoE LED	Кнопка включения режима индикации PoE (PoE LED on)	
6	PoE LED	Индикатор режима PoE	
		Выкл	Режим индикации PoE выключен
		Зелёный	Режим индикации PoE включен
	DIAG	Индикатор статуса работы коммутатора	
		Выкл	Питание 220В отсутствует
		Зеленый	Коммутатор загружается или работает некорректно
	PWR	Индикатор питания	
Выкл		Питание отсутствует или ошибка	
Зеленый		Питание подключено	
7	Переключатель питания	Положение « » означает, что питание включено. Положение «O» означает, что питание выключено	
8	PWR1	Блок питания S5311-PSU-500-AC (500W)	
	PWR2	Место для установки второго блока питания S5311-PSU-500-AC (500W)	
9	CONSOLE	Консольный порт	
10	Заземление	Винт заземления устройства	

2. Установка и подключение

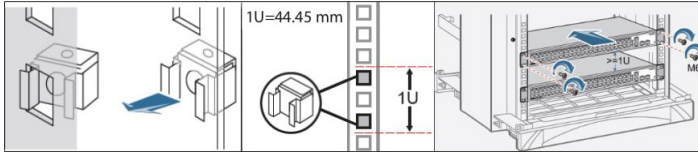
Перед началом монтажа обеспечьте защиту от статического электричества, используйте антистатические перчатки или браслет.

2.1 Установка коммутатора в 19" шкаф

Прикрепите к коммутатору кронштейны для установки в стойку.



Прикрутите винты и установите устройство в стойку. Внимание: оставляйте промежутки между оборудованием не менее 1U для теплоотвода.

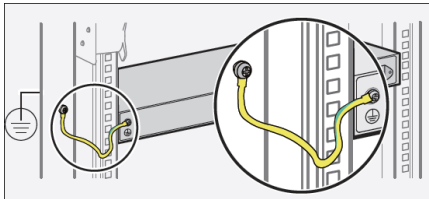


2.2 Установка коммутатора на столе

Прикрепите резиновые ножки и установите устройство на стол.

2.3 Подключение кабеля заземления и кабеля питания

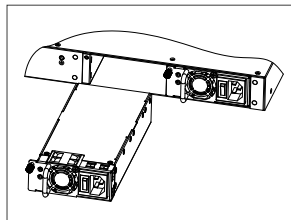
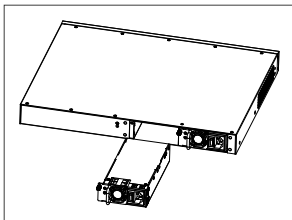
Подключите кабель заземления к шине заземления с одной стороны и к коммутатору с другой.



Подключите кабель питания АС к коммутатору.

2.4 Установка и снятие блока питания S531I-PSU-500-AC

Снимите заглушку для разъема блока питания. Одной рукой возьмитесь за специальную ручку блока питания, второй рукой придерживайте заднюю часть блока питания. Медленно и аккуратно, вдоль направляющей, вставьте блок питания в коммутатор и закрутите винт крепления. Убедитесь, что блок питания установлен корректно.



Для снятия блока питания раскрутите винт крепления. Затем возьмитесь одной рукой за специальную ручку, после чего медленно и аккуратно достаньте блок питания из коммутатора, другой рукой придерживая его заднюю часть. Установите заглушку для разъема блока питания.

3. Доступ для первоначальной настройки коммутатора

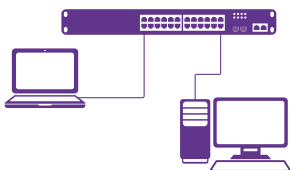
3.1 Доступ к коммутатору через консольный порт

Подключите консольный кабель из комплекта с коммутатором к порту CONSOLE коммутатора и к RS-232 (COM) порту ПК. Запустите программу эмуляции терминала (Hyperterminal, Putty, Minicom), выберите соответствующий COM-порт и настройте в соответствии с таблицей:

Параметр	Значение
Bitrate	115200
Databits	8
Parity	None
StopBits	1
FlowControl	None

Используйте имя пользователя admin и пароль admin для авторизации на коммутаторе.

3.2 Доступ к коммутатору через Ethernet порт



Соедините порт коммутатора с сетевой картой ПК, подключите питание к коммутатору. Настройте на сетевой карте ПК IP-адрес из диапазона 192.168.1.2-254, например 192.168.1.100. Подключитесь к IP-адресу 192.168.1.1 по протоколу Telnet.

Параметр	Значение
IP-адрес коммутатора по умолчанию	192.168.1.1
Имя пользователя по умолчанию	admin
Пароль по умолчанию	admin

4. Техническая поддержка



По вопросам гарантийного обслуживания и технической поддержки коммутаторов марки SNR вы можете обратиться:

Портал технической поддержки: nag.support

Тел.: +7 (343) 379-98-38

Сайт: snr.systems

Адреса сервисных центров и полное положение о гарантийном обслуживании расположены на веб-странице:

<http://shop.nag.ru/article/warranty>