



# SNR-S5110G-48TX

Управляемый коммутатор уровня 2+  
SNR-S5110G-48TX, 48x 1G RJ-45, 6x 1/10GbE SFP+

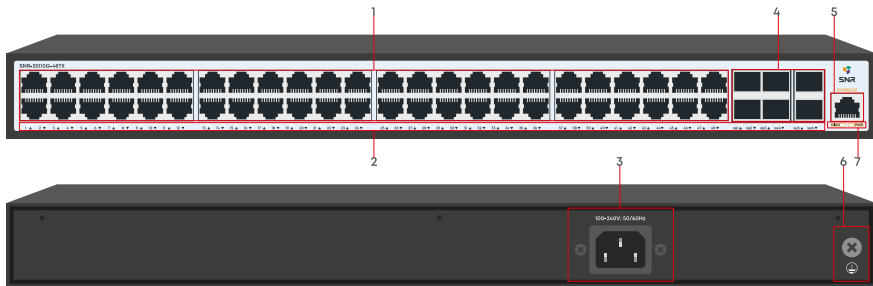
РУКОВОДСТВО ПОЛЬЗОВАТЕЛЯ



## Краткое руководство по установке коммутатора

Краткое руководство описывает процесс установки коммутатора, включая базовое описание продукта, начальные шаги по монтажу и т.д.

### 1. Описание передней и задней панели коммутатора



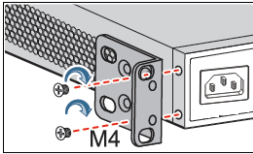
№	Наименование	Описание	
1	1-48	Порты RJ-45 10/100/1000Base-T	
2	1-48, xe1-xe6	Индикаторы работы портов	
		Выкл	Порт выключен, или соединение не установлено
		Зеленый	Установлено соединение на порту
		Зеленый мигающий	Идет передача данных
3	100-240V; 50/60Hz	Разъем AC питания: 100-240V AC 50/60Hz	
4	xe1-xe6	Порты SFP+ 1/10GbE	
5	CONSOLE	Консольный порт	
6	Заземление	Винт заземления устройства	
7	DIAG	Индикатор статуса работы коммутатора	
		Зеленый	Коммутатор загружается или работает некорректно
		Зеленый мигающий	Коммутатор работает нормально
PWR		Индикатор питания	
		Зеленый	Питание подключено
		Выкл	Питание отсутствует

## 2. Установка и подключение

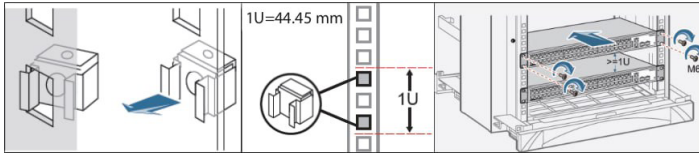
Перед началом монтажа обеспечьте защиту от статического электричества, используйте антистатические перчатки или браслет.

### 2.1 Установка коммутатора в 19" шкафу

Прикрепите к коммутатору кронштейны для установки в стойку.



Прикрутите винты и установите устройство в стойку. Внимание: оставляйте промежутки между оборудованием не менее 1U для теплоотвода.

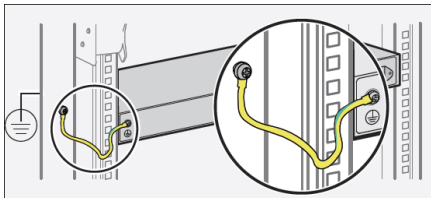


### 2.2 Установка коммутатора на столе

Прикрепите резиновые ножки и установите устройство на стол.

### 2.3 Подключение кабеля заземления и кабеля питания

Подключите кабель заземления к шине заземления с одной стороны и к коммутатору с другой.



Подключите кабель питания АС к коммутатору.

### 3. Доступ для первоначальной настройки коммутатора

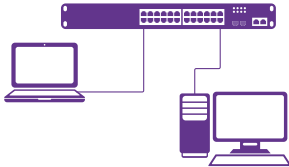
#### 3.1 Доступ к коммутатору через консольный порт

Подключите консольный кабель из комплекта с коммутатором к порту CONSOLE коммутатора и к RS-232 (COM) порту ПК. Запустите программу эмуляции терминала (Hyperterminal, Putty, Minicom), выберите соответствующий COM-порт и настройте в соответствии с таблицей:

Параметр	Значение
Bitrate	9600
Databits	8
Parity	None
StopBits	1
FlowControl	None

Используйте имя пользователя admin и пароль admin для авторизации на коммутаторе.

#### 3.2 Доступ к коммутатору через Ethernet порт



Соедините порт коммутатора с сетевой картой ПК, подключите питание к коммутатору. Настройте на сетевой карте ПК IP-адрес из диапазона 192.168.1.2-254, например 192.168.1.100 и подключитесь по протоколу Telnet к IP-адресу 192.168.1.1.

Параметр	Значение
IP-адрес коммутатора по умолчанию	192.168.1.1
Имя пользователя по умолчанию	admin
Пароль по умолчанию	admin

## 4. Техническая поддержка

---



По вопросам гарантийного обслуживания и технической поддержки коммутаторов марки SNR вы можете обратиться:

Портал технической поддержки: [nag.support](http://nag.support)

Тел.: +7 (343) 379-98-38

Сайт: [snr.systems](http://snr.systems)

Адреса сервисных центров и полное положение о гарантийном обслуживании расположены на веб-странице:

<http://shop.nag.ru/article/warranty>