



SNR-S3850G-48TX

Управляемый коммутатор уровня 3

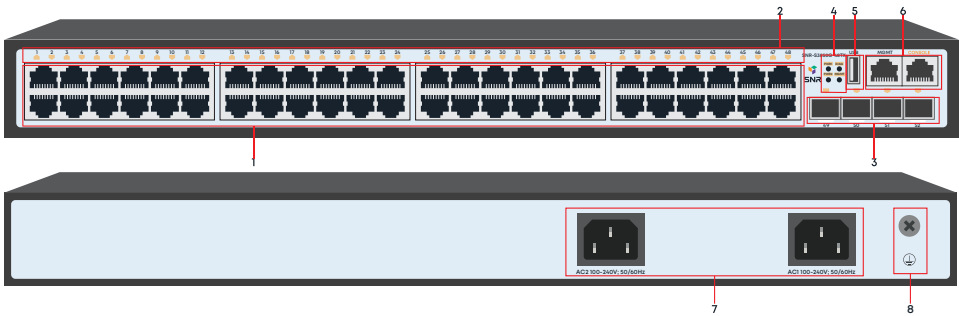
РУКОВОДСТВО ПОЛЬЗОВАТЕЛЯ



Краткое руководство по установке коммутатора

Краткое руководство описывает процесс установки коммутатора SNR-S3850G-48TX, включая базовое описание продукта, начальные шаги по монтажу и т.д.

1. Описание передней и задней панели коммутатора



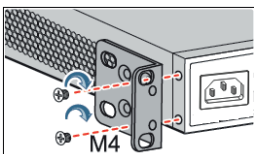
№	Наименование	Описание	
1	Порты 1-48	Порты 10/100/1000BaseT	
2	1-48	Индикатор работы портов	
		Выкл	Порт выключен, или соединение не установлено
		Зелёный	Установлено соединение на порту
Зелёный мигающий	Идет передача данных		
3	Порты 49-52	Порты SFP+ 1/10GbE	
4	DIAG	Индикатор статуса работы коммутатора	
		Зелёный	Коммутатор загружается или работает некорректно
		Зелёный мигающий	Коммутатор работает нормально
	PWR1, PWR2	Индикатор питания	
		Выкл	Питание отсутствует
	Зелёный	Питание подключено	
	MGMT	Индикатор порта управления	
		Выкл	Порт выключен, или соединение не установлено
		Зелёный	Установлено соединение на порту
Зелёный мигающий	Идет передача данных		
5	USB	USB порт	
6	Console	Консольный порт	
	MGMT	Выделенный порт управления	
7	AC1, AC2	Разъемы AC питания: 100-240V; 50/60Hz	
8	Заземление	Винт заземления коммутатора	

2. Установка и подключение

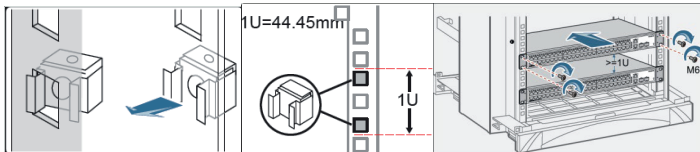
Перед началом монтажа обеспечьте защиту от статического электричества, используйте антистатические перчатки или браслет.

2.1 Установка коммутатора в 19" шкаф

Прикрепите к коммутатору кронштейны для установки в стойку.



Прикрутите винты и установите устройство в стойку. Внимание: оставляйте промежутки между оборудованием не менее 1U для теплоотвода.

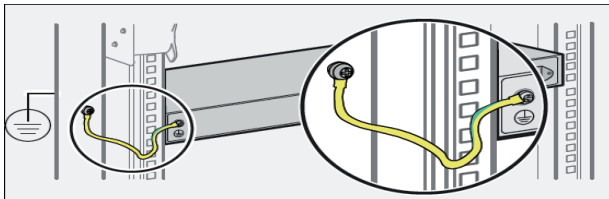


2.2 Установка коммутатора на столе

Прикрепите резиновые ножки и установите устройство на стол.

2.3 Подключение кабеля заземления и кабеля питания

Подключите кабель заземления к шине заземления с одной стороны и к коммутатору с другой



Подключите кабель питания АС к коммутатору.

3. Доступ для первоначальной настройки коммутатора

3.1 Доступ к коммутатору через консольный порт

Подключите консольный кабель из комплекта с коммутатором к порту Console коммутатора и к RS-232 (COM) порту ПК. Запустите программу эмуляции терминала (Hyperterminal, Putty, Minicom), выберите соответствующий COM-порт и настройте в соответствии с таблицей:

Параметр	Значение
Bitrate	115200
Databits	8
Parity	None
StopBits	1
FlowControl	None

Используйте имя пользователя `admin` и пароль `admin` для авторизации на коммутаторе.

3.2 Доступ к коммутатору через Ethernet порт



Соедините порт коммутатора с сетевой картой ПК, подключите питание к коммутатору. Настройте на сетевой карте ПК IP-адрес из диапазона 192.168.1.2-254, например, 192.168.1.100. Откройте WEB-браузер и введите адрес `http://192.168.1.1` для доступа к WEB-интерфейсу, либо подключитесь к IP 192.168.1.1 по протоколу Telnet.

Параметр	Значение
Switch default IP-address	192.168.1.1
Default username	admin
Default password	admin

4. Техническая поддержка



По вопросам гарантийного обслуживания и технической поддержки коммутаторов марки SNR вы можете обратиться:

Портал технической поддержки: support.nag.ru

Тел.: +7 (343) 379-98-38

Сайт: snr.systems

Адреса сервисных центров и полное положение о гарантийном обслуживании расположены на веб-странице:

<http://shop.nag.ru/article/warranty>