



# SNR-S2995G-48FX

Управляемый коммутатор уровня 3

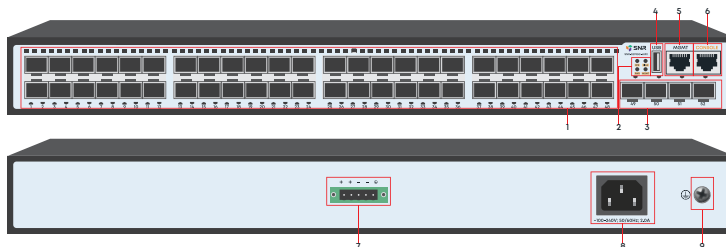
РУКОВОДСТВО ПОЛЬЗОВАТЕЛЯ



## Краткое руководство по установке коммутатора

Краткое руководство описывает процесс установки коммутатора, включая базовое описание продукта, начальные шаги по монтажу и т.д.

### 1. Описание передней и задней панелей коммутатора



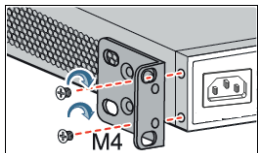
№	Наименование	Описание	
1	1-48	Порты 100/1000BaseX SFP с индикаторами работы	
		Выкл	Порт выключен или соединение не установлено
		Зеленый	Установлено соединение на порту
		Зеленый мигающий	Идет передача данных
2	RPS	Индикатор работы от RPS	
		Выкл.	Коммутатор работает от 220V
		Зеленый	Коммутатор работает от RPS (AC питание отсутствует)
	DIAG	Индикатор статуса работы коммутатора	
		Зеленый	Коммутатор загружается или работает некорректно
		Зеленый мигающий	Коммутатор работает нормально
	PWR	Индикатор питания	
		Зеленый	Питание подключено
		Выкл.	Питание отсутствует
	MGMT	Индикатор Management порта	
		Выкл.	Порт выключен или соединение не установлено
		Зеленый	Установлено соединение на порту
Зеленый мигающий		Идет передача данных	
3	Порты 49-52	Порты SFP+ 1/10GbE	
4	USB	USB порт	
5	MGMT	Выделенный порт управления	
6	Console	Консольный порт	
7	RPS	RPS порт 12V	
8	Разъем AC питания	Разъем AC питания: ~100-240V; 50-60Hz; 2.0A	
9	Заземление	Винт для заземления	

## 2. Установка и подключение

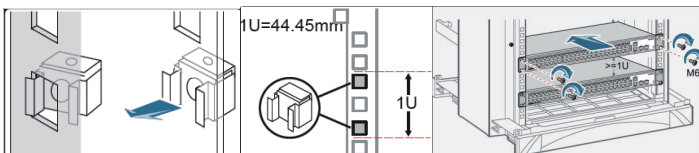
Перед началом монтажа обеспечьте защиту от статического электричества, используйте антистатические перчатки или браслет.

### 2.1. Установка коммутатора в 19" шкаф

Прикрепите к коммутатору кронштейны для установки в стойку.



Установите устройство в стойку и затяните винты. Внимание: оставляйте промежутки между оборудованием не менее 1 U для теплоотвода.

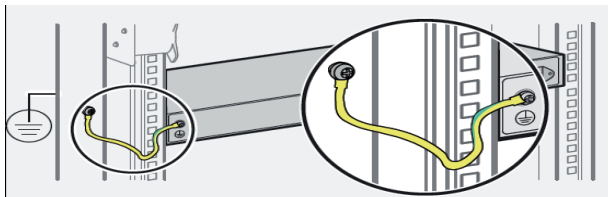


### 2.2 Установка коммутатора на столе

Прикрепите резиновые ножки и установите устройство на стол.

### 2.3 Подключение кабеля заземления и кабеля питания

Подключите кабель заземления к шине заземления с одной стороны и к коммутатору с другой.



Подключите кабель питания AC к коммутатору.

### 3. Доступ для первоначальной настройки коммутатора

#### 3.1 Доступ к коммутатору через консольный порт

Подключите консольный кабель из комплекта с коммутатором к порту Console коммутатора и к RS-232 (COM) порту ПК. Запустите программу эмуляции терминала (Hyperterminal, Putty, Minicom), выберите соответствующий COM-порт и настройте в соответствии с таблицей:

Параметр	Значение
Bitrate	115200
Databits	8
Parity	None
StopBits	1
FlowControl	None

Используйте имя пользователя admin и пароль admin для авторизации на коммутаторе.

#### 3.2 Доступ к коммутатору через Ethernet порт



Соедините порт коммутатора с сетевой картой ПК, подключите питание к коммутатору. Настройте на сетевой карте ПК IP-адрес из диапазона 192.168.1.2-254, например 192.168.1.100. Откройте WEB-браузер и введите адрес <http://192.168.1.1> для доступа к WEB-интерфейсу, либо подключитесь к IP 192.168.1.1 по протоколу Telnet.

Параметр	Значение
IP-адрес коммутатора по умолчанию	192.168.1.1
Имя пользователя по умолчанию	admin
Пароль по умолчанию	admin

### 4. Техническая поддержка



По вопросам гарантийного обслуживания и технической поддержки коммутаторов марки SNR вы можете обратиться:

Портал технической поддержки: [support.nag.ru](http://support.nag.ru)

Web: [snr.systems](http://snr.systems)

Адреса сервисных центров и полное положение о гарантийном обслуживании расположены на веб-странице: <http://shop.nag.ru/article/warranty>