

Руководство по установке обновлений **ROTON F**

Содержание

1. Общая информация.....	3
2. Меры предосторожности.....	3
3. Дистрибуция и загрузка ПО.....	5
4. Подготовка к установке.....	6
5. Дополнительные вопросы.....	7

1 Общая информация

Данное руководство содержит информацию, необходимую для правильного обновления станции ROTON производства VECTOR TECHNOLOGIES SA. с (далее соответственно: ROTON и VECTOR). VECTOR оставляет за собой право вносить изменения в данное руководство без предварительного уведомления. В случае каких либо вопросов вы можете связаться с нами:

(адрес) VECTOR TECHNOLOGIES SA ul. Krzemowa 6 81-577 Gdynia

(телефон/факс) tel.: +48 58 / 77-17-000 fax: +48 58 / 77-17-100

(e-mail) vector@vector.net

Это руководство предназначено для персонала, ответственного за установку, настройку и эксплуатацию станции ROTON. Только квалифицированный персонал может заниматься эксплуатацией и обслуживанием станции ROTON.

1.1 Авторское право

Данное руководство или его часть не могут быть использованы кем либо в любой форме, а также не могут распространяться или продаваться в любых целях, без предварительного письменного согласия VECTOR.

VECTOR не несет никакой ответственности за ошибки или упущения, которые могут содержаться в данной инструкции. Данное руководство не может быть истолковано как предоставление каких либо прав в рамках действующего авторского права или патента.

2 Меры предосторожности

VECTOR гарантирует надлежащую функциональность станции ROTON при обновлении в соответствии с данным руководством. VECTOR гарантирует что ROTON отвечает требованиям стандартов безопасности. ROTON был разработан и протестирован в соответствии с действующими нормами и правилами по безопасности и электромагнитной совместимости.

Данное оборудование относится к Class B Information Technology Equipment и может вызывать радиопомехи (CENELEC Statement). VECTOR не несет гарантии и какой либо ответственности в случаях неправильной установки или эксплуатации станции ROTON. VECTOR настоятельно рекомендует прочитать эту инструкцию перед началом обновления оборудования.

2.1 Осмотр

VECTOR рекомендует проверять ROTON перед обновлением на наличие повреждений или иных отклонений. Если в ходе осмотра обнаруживаются какие либо проблемы, VECTOR советует связаться с технической поддержкой для уточнений.

2.2 Хранение

ROTON может храниться без какого либо ухудшения параметров в течение 18 месяцев со дня изготовления.

Стандартные атмосферные условия хранения согласно норме IEC60068-2-48 norm: температура 15 - 35°C, влажность 25 - 70%, давление 860 - 1060 hPa.

2.3 Модификация

Любое внесение изменений в конструкцию и/или программное обеспечение ROTON не допускается и влечет за собой потерю гарантии.

Кроме того, внесение изменений могут ухудшить уровень защиты станции ROTON, поставив под угрозу здоровье, жизни окружающих и имущество.


3 Дистрибуция и загрузка ПО

Дистрибуция программного обеспечения станции ROTON производится исключительно через официальных дистрибьюторов и представителей компании VECTOR, а также нашу платформу технической поддержки www.vectortechsupport.net.

3.1 Загрузка ПО

Для загрузки программного обеспечения с использованием нашей страницы технической поддержки перейдите по адресу www.vectortechsupport.net и создайте запрос в соответствующем разделе.

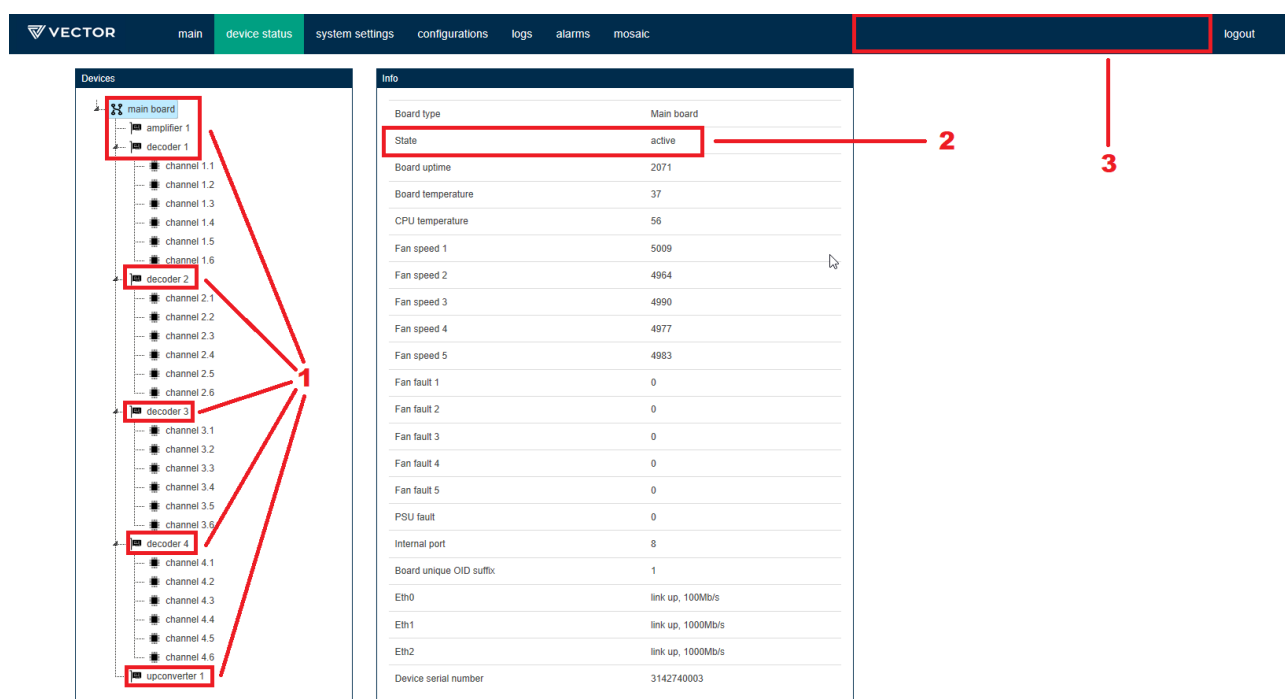


TECHSUPPORT	
	ТЕХНИЧЕСКИЕ ВОПРОСЫ Задайте нам вопрос
	АВАРИЙНЫЕ ОБРАЩЕНИЯ Сбой системы отчетов V-AID
	АКТУАЛЬНО ПО Доступ к новейшей версии программного обеспечения
	ТЕХНИЧЕСКАЯ ДОКУМЕНТАЦИЯ Доступ к последней версии технической документации
	ОБСЛУЖИВАНИЕ ОБОРУДОВАНИЯ Воспользуйтесь нашими услугами по техническому обслуживанию как частью вашей гарантии или как платной услугой
	ПРЕДЛОЖЕНИЯ ПО УЛУЧШЕНИЮ И ВВЕДЕНИЮ НОВЫХ ФУНКЦИЙ Расскажите нам, как мы можем улучшить наше сотрудничество, и какие дополнительные функции наших продуктов могут быть вам полезны

4 Подготовка к установке

4.1 Проверка готовности устройства

Перед началом инсталляции необходимо убедиться, что устройство работает в нормальном режиме. Для этого перейдите на вкладку **device status** и удостоверьтесь, что все платы (1) находятся в активном состоянии (2), а также отсутствует счетчик операций (3) в правом верхнем углу.

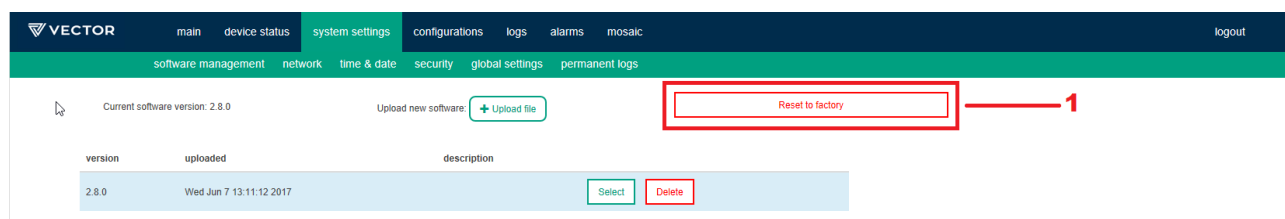


Board type	Main board
State	active
Board uptime	2071
Board temperature	37
CPU temperature	56
Fan speed 1	5009
Fan speed 2	4964
Fan speed 3	4990
Fan speed 4	4977
Fan speed 5	4983
Fan fault 1	0
Fan fault 2	0
Fan fault 3	0
Fan fault 4	0
Fan fault 5	0
PSU fault	0
Internal port	8
Board unique OID suffix	1
Eth0	link up, 100Mb/s
Eth1	link up, 1000Mb/s
Eth2	link up, 1000Mb/s
Device serial number	3142740003

4.2 Сброс устройства на заводские настройки

Перед обновлением на устройстве необходимо выполнить сброс на заводские настройки. Перейдите на вкладку **system setting** и воспользуйтесь кнопкой **Reset to factory** (1).

После перезагрузки устройства дождитесь пока оно перейдет в режим полной готовности (пункт 4.1) и продолжите установку согласно инструкции.

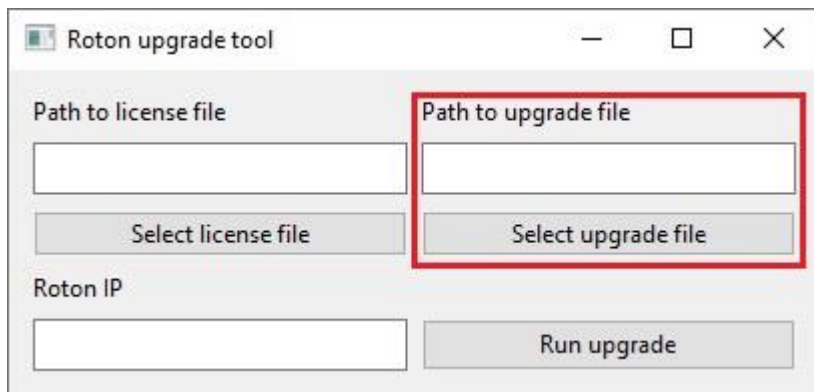


version	uploaded	description
2.8.0	Wed Jun 7 13:11:12 2017	[Select] [Delete]

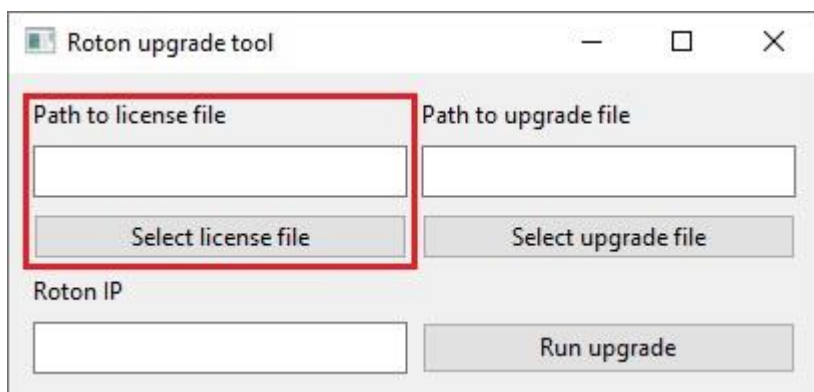
ВНИМАНИЕ!!! После сброса устройства на заводские настройки, интерфейс может отличаться от приведенного на скриншотах.

4.3 Загрузка и установка ПО

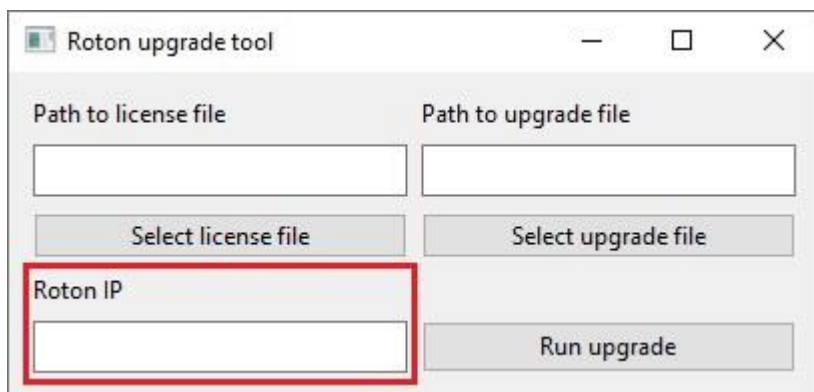
Для загрузки новой версии программного обеспечения на устройство, откройте программу для обновления и нажмите кнопку **Select upgrade file**. В появившемся окне выберите файл с программным обеспечением (.upg) и нажмите открыть.

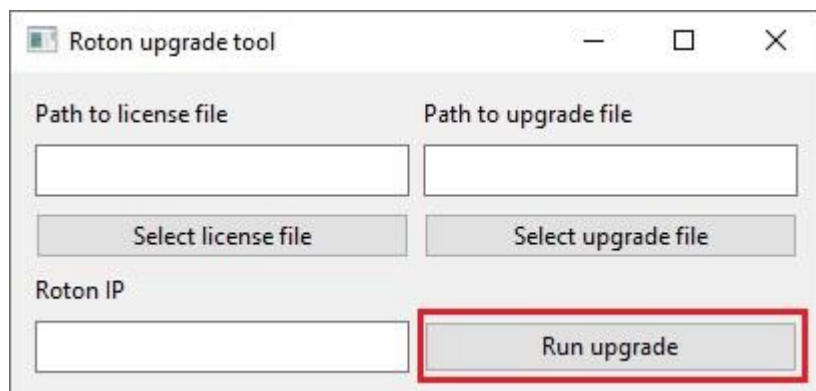


Далее необходимо выбрать файл лицензий сгенерированный для вас представителем фирмы VECTOR. Нажмите кнопку **Select license file**, в появившемся окне выберите файл с лицензиями (.lic) и нажмите открыть.



Далее необходимо указать **ip адрес устройства (1)** и нажать кнопку **Run upgrade (2)**.





4.4 Окончание установки

В процессе перезагрузки устройство автоматически установит выбранную версию программного обеспечения. Дождитесь пока устройство запустится и выйдет в нормальный режим работы (пункт 4.1) и выполните перезагрузку устройства вручную дабы убедиться, что установка софта прошла успешно. По завершении перезагрузки и выхода устройства в нормальный режим работы (пункт 4.1) можете начинать конфигурацию устройства.

5 Дополнительные вопросы

При возникновении дополнительных вопросов или возникновении проблем в процессе обновления программного обеспечения обратитесь в нашу службу технической поддержки по адресу www.vectortechsupport.net и создайте запрос в соответствующем разделе.