



SNR-VP-Series
LDAP Phonebook Manual

Содержание

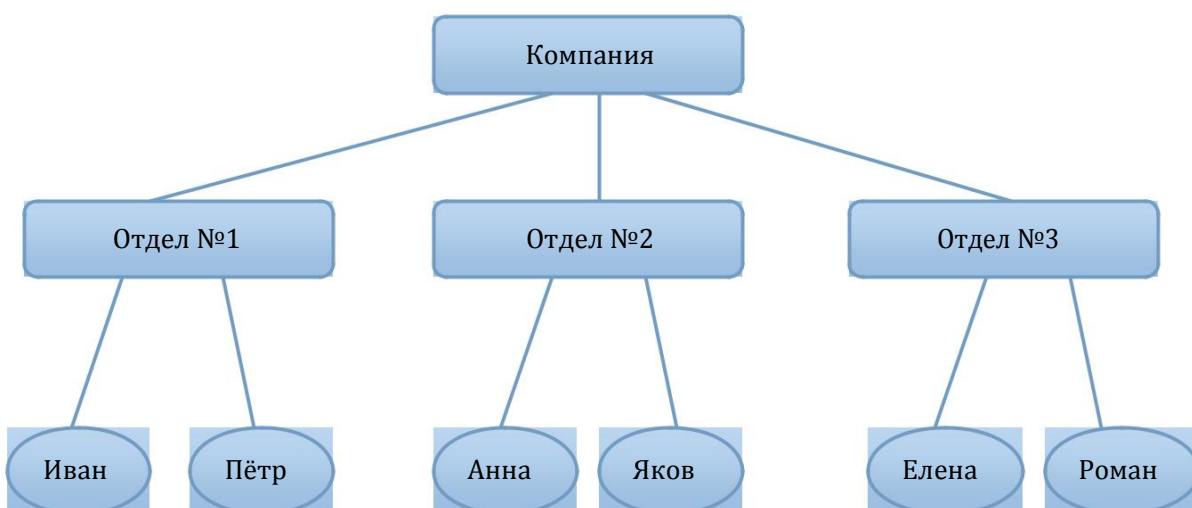
Введение.....	3
Конфигурация.....	5
Пример настройки LDAP сервера на Windows 10 с помощью OpenLDAP	6
Пример файла *.ldif.....	13
Файл конфигурации OpenLDAP сервера slapd.conf.....	14
Работа с телефоном.....	16

Введение

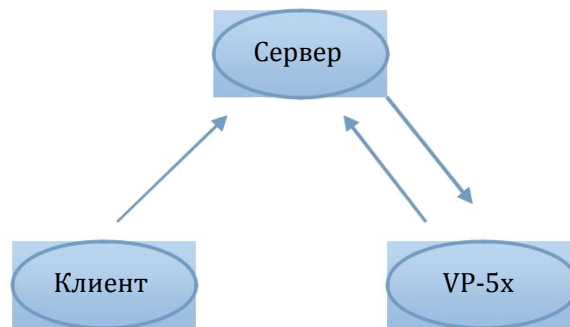
Протокол LDAP, также известный как служба каталогов Интернета, используется для поиска контактов, которые хранятся не в локальной адресной книге или в каталоге организации, а например в глобальном списке адресов. Протокол LDAP опрашивает каталоги на других серверах с целью поиска имен и других сведений.

Для работы службы протокола LDAP требуется сетевое подключение к LDAP-серверу. Протокол LDAP поддерживается всей линейкой телефонов SNR-VP-5x; также можно разместить LDAP-сервер в Интернете, интрасети организации или воспользоваться услугами другой компании, в сети которой размещен LDAP-сервер.

Контакты LDAP можно представить как древовидную структуру и использовать ее для отделов или отдельных сотрудников.



Пример ниже показывает взаимодействие клиента с IP телефоном



Сервер: Хранение данных, поиск, публикация результата на телефон.

Клиент: Операции по передаче данных (добавление, редактирование, удаление) на сервер.

VP-5x: Отправка поискового запроса на сервер и получение результатов поиска.

Как правило, LDAP сервер и клиент устанавливаются администратором компании.

Конфигурация

Откройте веб-браузер, введите IP-адрес телефона в адресной строке. Введите имя пользователя и пароль (по умолчанию: admin/admin), перейдите в меню Phonebook – LDAP для того чтобы настроить LDAP. Следуйте примеру ниже:

LDAP	
Name Filter	<input type="text" value="((cn=#)(sn=#))"/>
Number Filter	<input type="text" value="((telephoneNumber=#)(mobile=#))"/>
Server	<input type="text" value="172.31.175.161"/>
Port	<input type="text" value="389"/> (1~65535)
Base DN	<input type="text" value="dc=maxcrc,dc=com"/>
User Name	<input type="text" value="cn=Manager,dc=maxcrc,dc=com"/>
Password	<input type="password" value="*****"/>
Name Attribute	<input type="text" value="cn sn"/>
Number Attribute	<input type="text" value="telephoneNumber mobile home"/>
Display Name	<input type="text" value="cn sn"/>
Max Hits	<input type="text" value="50"/> (1~500)
Search Delay Time	<input type="text" value="1000"/> (200~3000)ms
Match Incoming Calls	<input type="text" value="Enabled"/>
Look up for dial/redial	<input type="text" value="Enabled"/>

Note:
Max length of characters for input box:
255: Broadsoft Phonebook server address
127: Remote Phonebook URL & AUTOP Manual Update Server URL
63: The rest of input boxes

Warning:

Field Description:

Submit Shortcut

Name Filter – условия поиска

Например ((CN=#)(SN=#)), CN – относится к имени, SN – фамилия.

Number Filter – условия поиска

Например: ((telephoneNumber=#)(mobile=#)(Office=#))

Server address - адрес LDAP сервера. Может быть использован домен.

Port - порт LDAP сервера, по умолчанию номер порта 389.

Base DN - Корневой каталог на сервере

User Name – имя пользователя для авторизации на

сервере **Password** – пароль для авторизации на сервере

Name Attribute – Имена атрибутов которые будут отправлены

и возвращены с сервера

Number Attribute - содержат текстовое представление

телефонного номера. Сервер каталогов не требует применения

какого-либо определенного синтаксиса при указании этого

значения. Можно использовать `telephoneNumber`, `mobile`, `Office` для

получения информации с сервера.

Display Name – Отображаемое имя LDAP на ЖК-дисплее

Max.Hits – количество просмотров телефоном (по умолчанию:

50). При превышении максимального количества результатов,

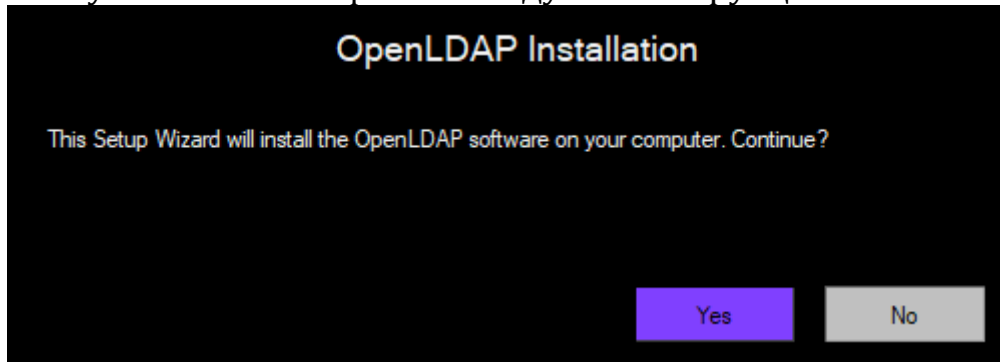
поиска передан не будет.

Search Delay Time – Задержка перед опросом.

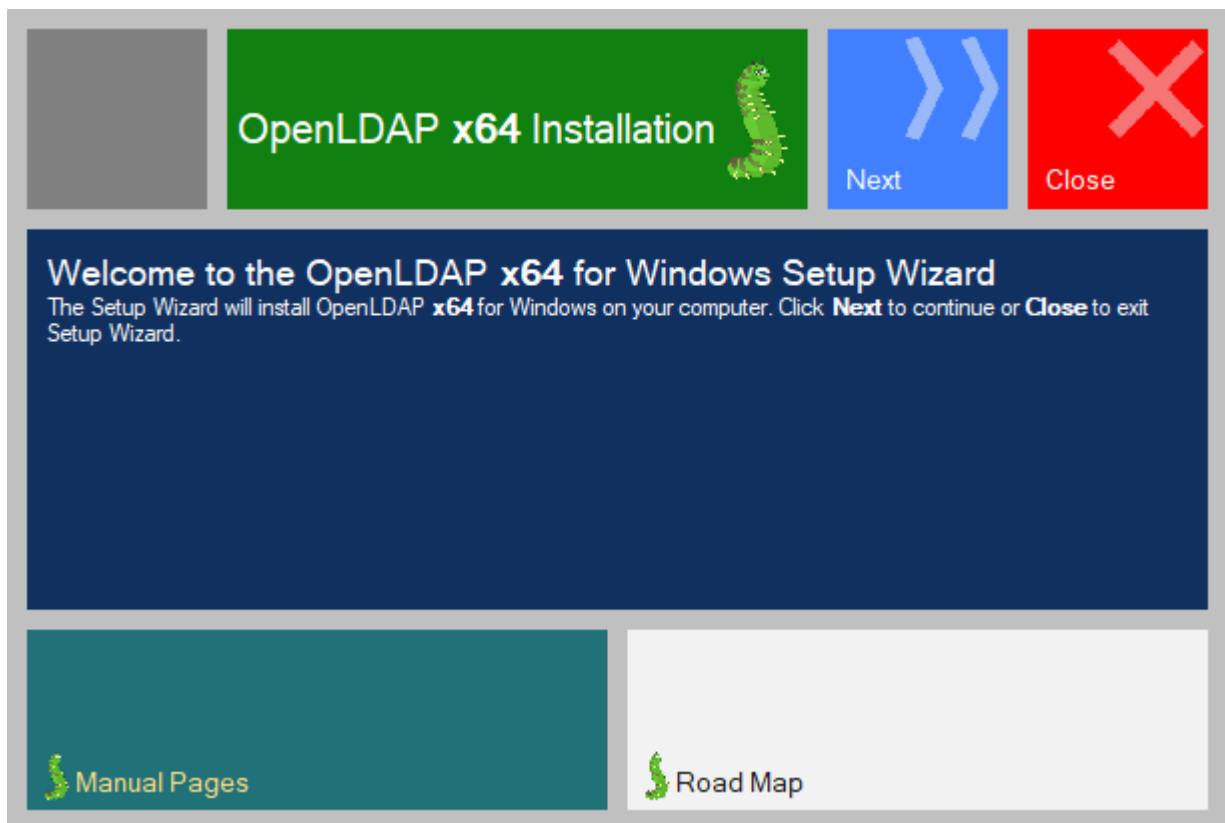
Пример настройки LDAP сервера на Windows 10 с помощью OpenLDAP

Скачайте установочный файл сервера OpenLDAP
OpenLDAPforWindows_x64.exe

Запустите установочный файл и следуйте инструкции ниже:

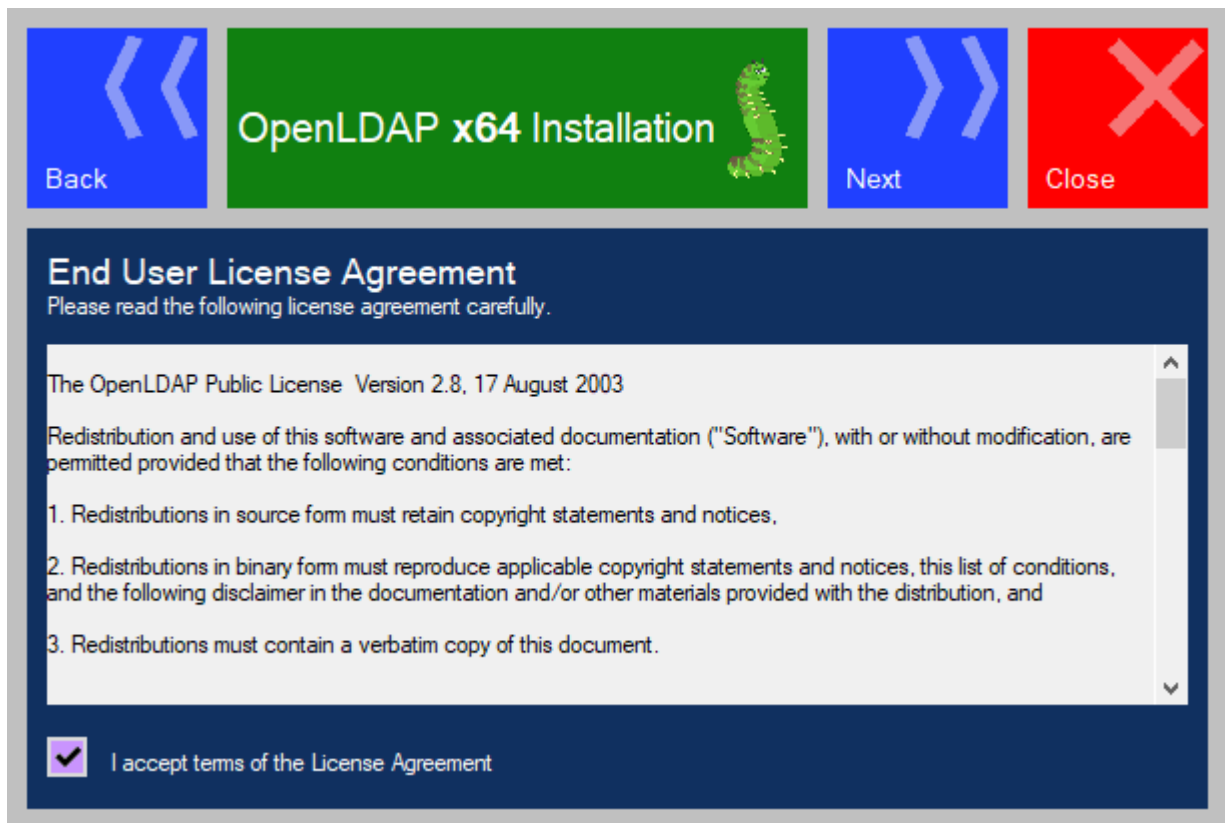


Нажимаем Yes



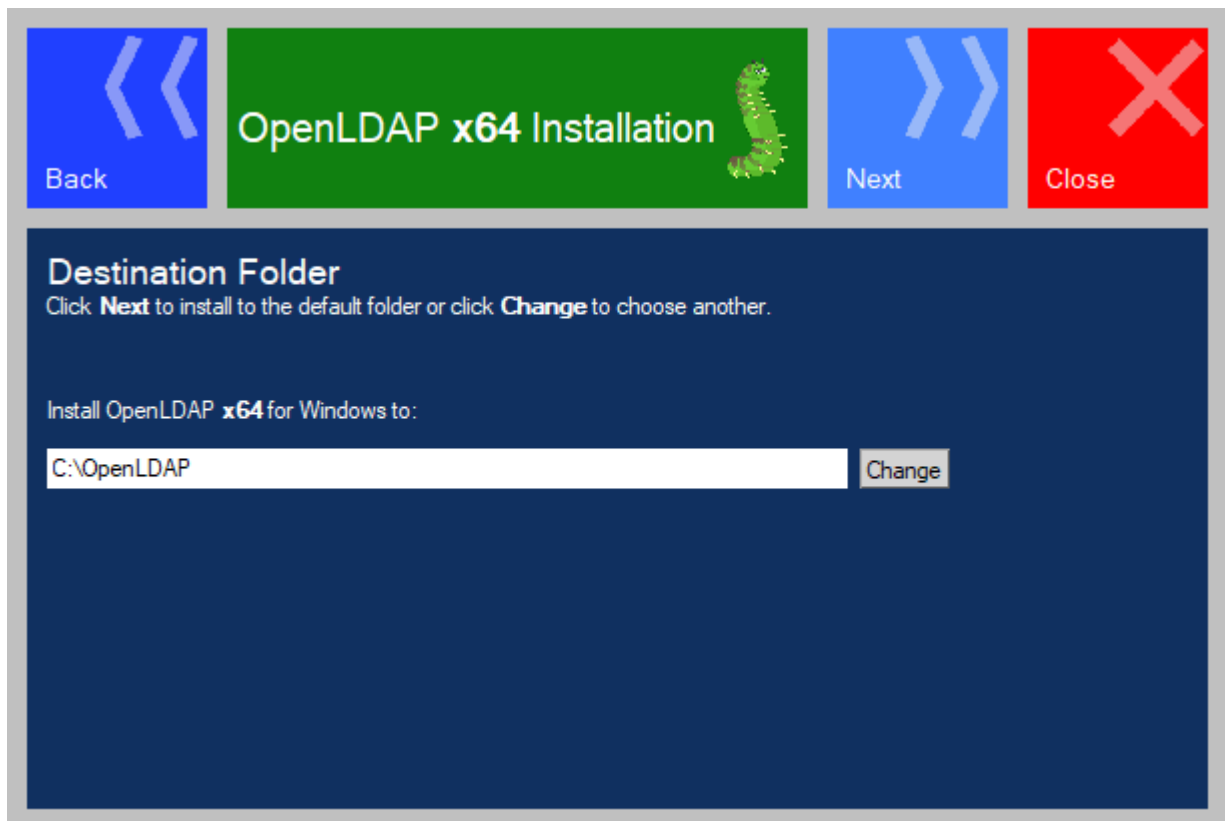
Нажимаем Next

Внимательно прочтите следующее лицензионное соглашение:



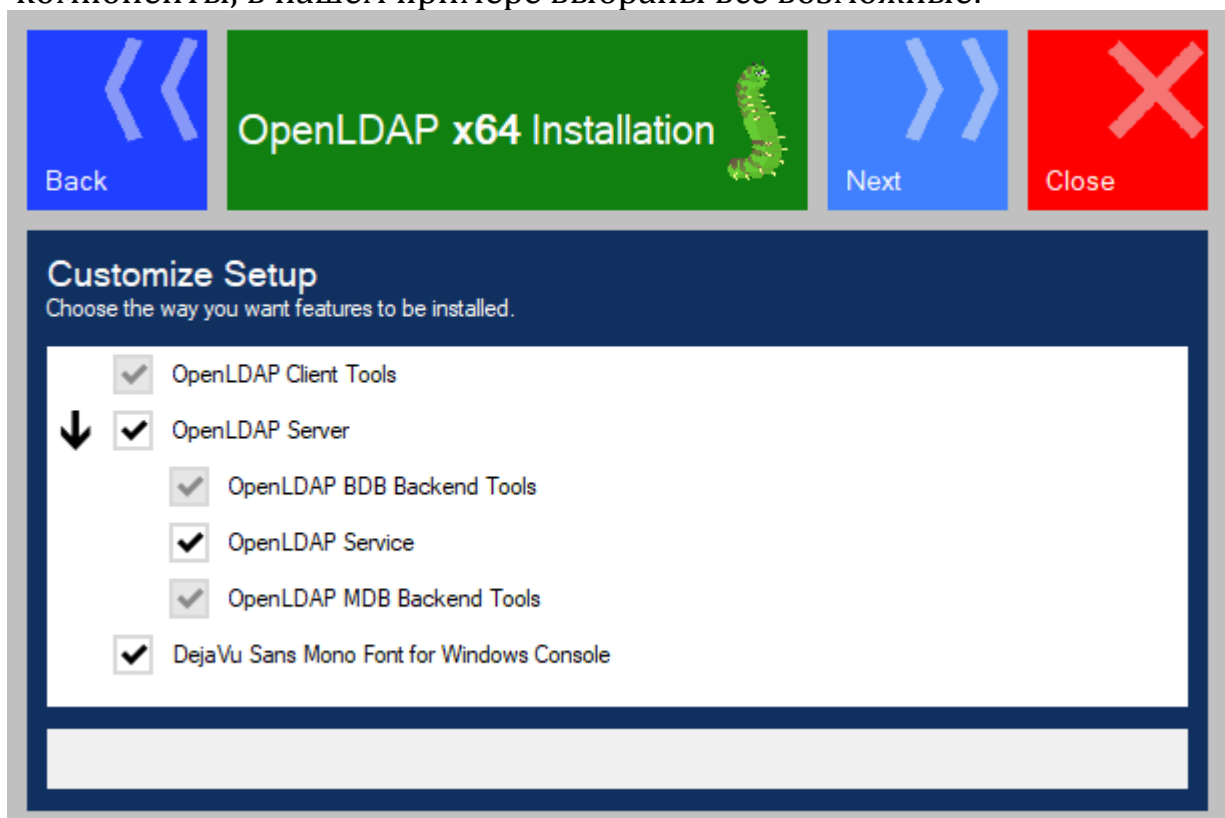
И, если согласны, поставьте галочку напротив «I accept terms of the License Agreement» (Я принимаю условия лицензионного соглашения), после этого нажимаем Next

На данном этапе нужно выбрать папку установки LDAP:



Нажимаем Next

На данном этапе установки необходимо выбрать устанавливаемые компоненты, в нашем примере выбраны все возможные:



Нажимаем Next

На данном этапе установки необходимо задать доменное имя или IP-адрес LDAP сервера. В нашем примере задан IP-адрес нашего ПК - 172.31.175.161:

OpenLDAP x64 Installation

Additional Settings
Server Properties (optional)

The server components to be installed require a server name (IP address), a regular port and an SSL port to be assigned. You can leave or modify the default values below. If you want to manage the server properties remotely without restarting the service check the dynamic configuration backend option.

Server name / IP Address:

Dynamic configuration backend

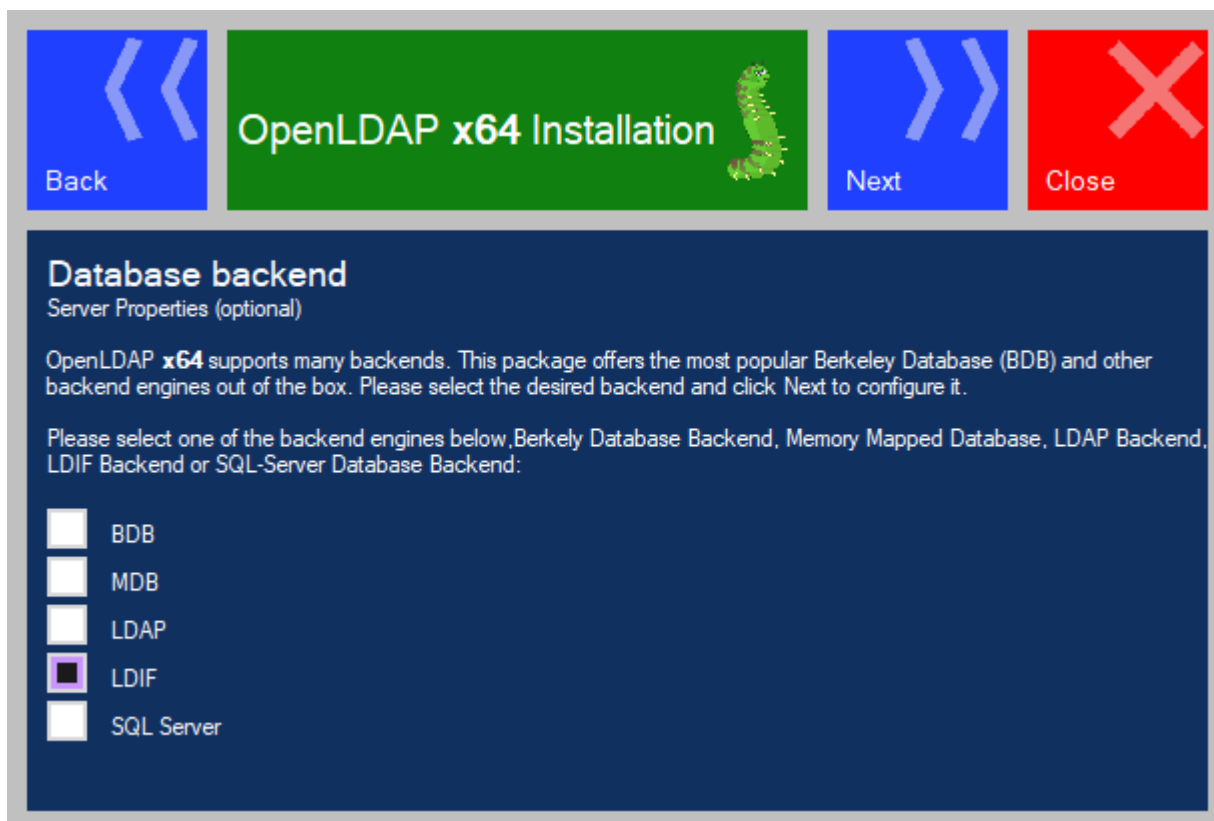
Port:

SSL Port:

Listen on all interfaces

Password:

Остальные настройки по умолчанию. Нажимаем Next



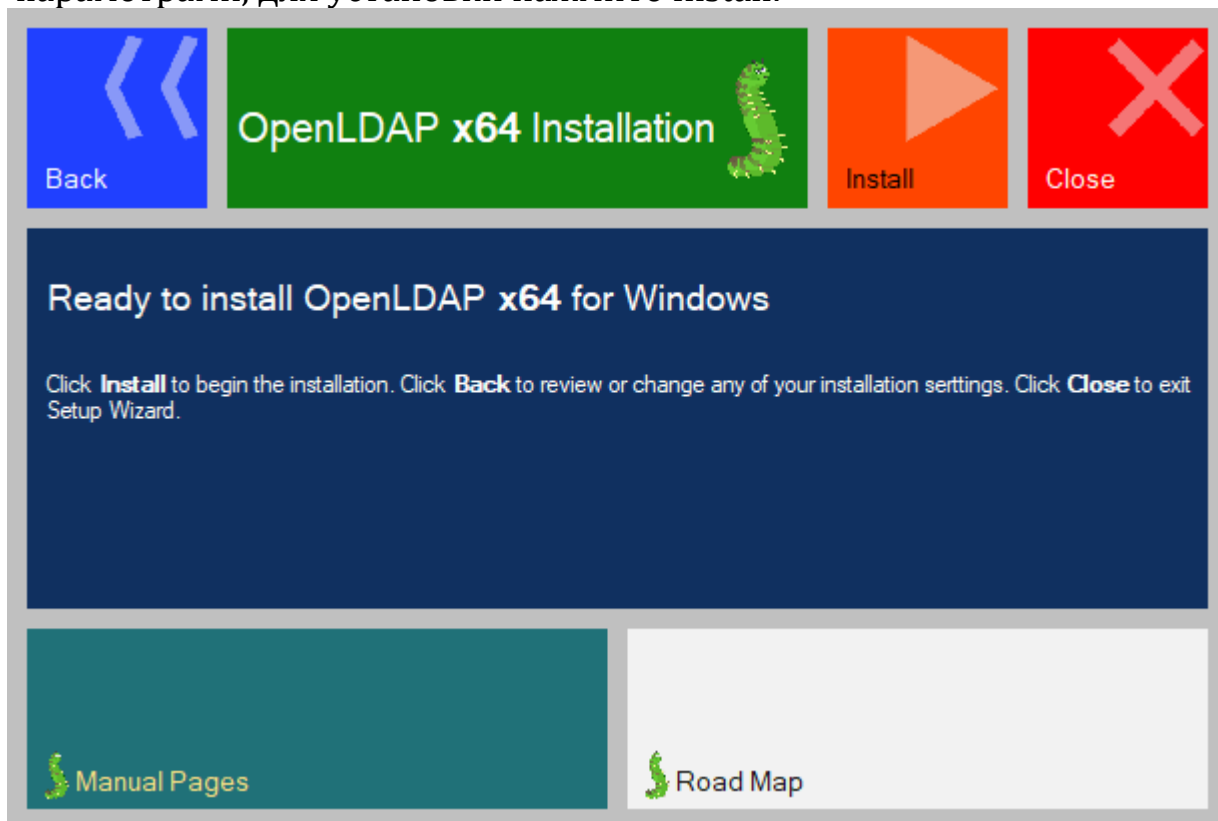
На данном этапе необходимо выбрать тип базы данных для LDAP сервера. В нашем примере данные будут находиться в *.ldif файлах: Нажимаем Next

Делее необходимо задать пароль для root user:

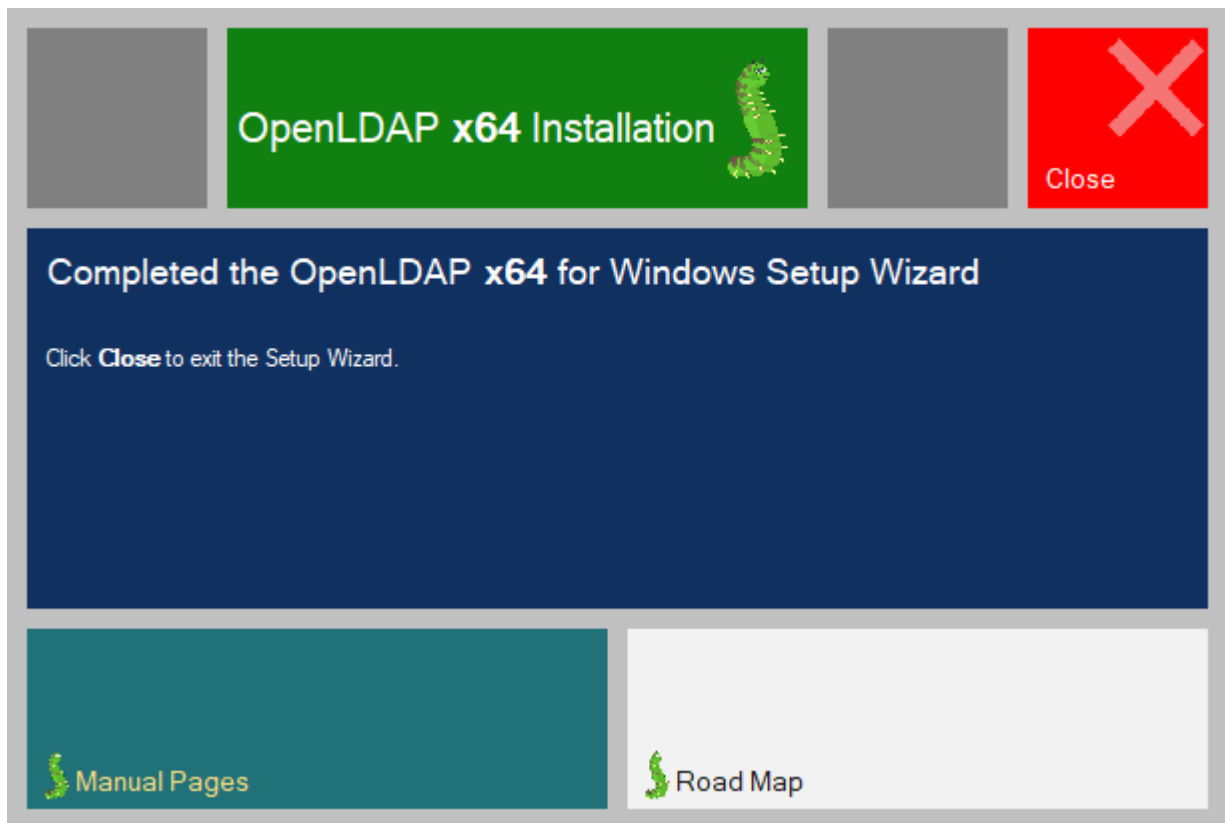


В нашем примере значение по умолчанию. Нажимаем Next

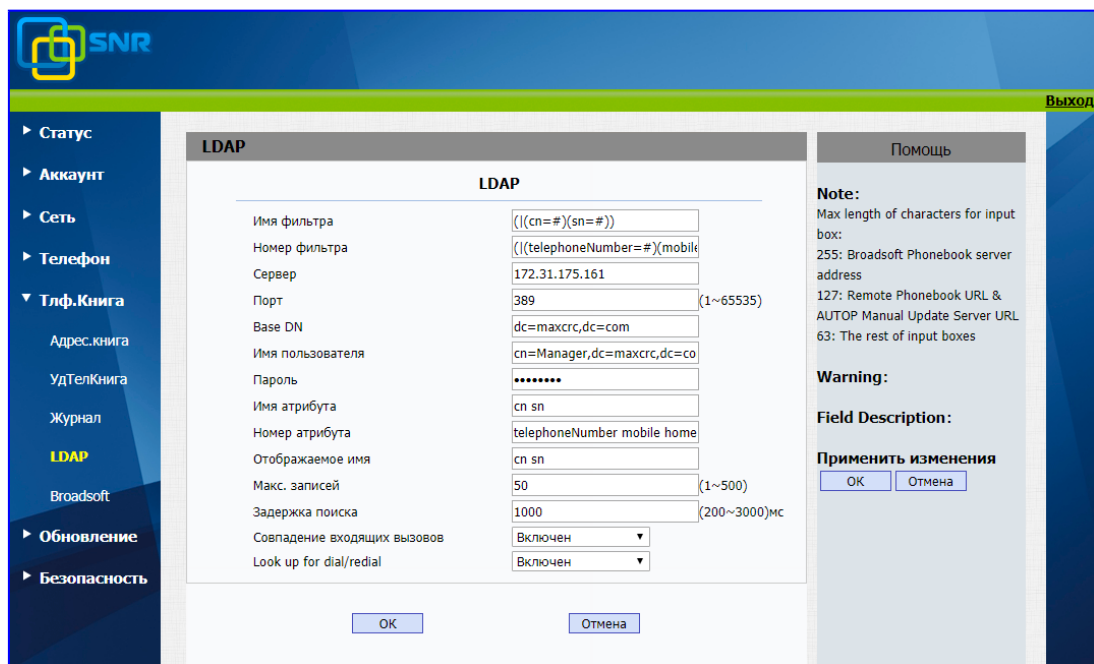
Программа установки готова установить OpenLDAP с выбранными параметрами, для установки нажмите Install:



Когда установка закончена нажимаем Close:



Программа установлена, с указанными ниже настройками
IP-телефон уже должен подключаться к серверу. Для этого на
экране аппарата нужно выбрать «Книга - LDAP»



Но вероятно, вы получите сообщение «Нет записей!», т.к. наша база данных LDAP пуста.

Для добавления и редактирования базы данных LDAP мы использовали LDAPExplorerTool 2

Пример файла *.ldif (в нашем примере файл создан в каталоге
«C:\OpenLDAP\ldifdata\dc=maxcrc,dc=com»)

```
cn=Vasiliy.ldif:
# AUTO-GENERATED FILE - DO NOT EDIT!! Use ldapmodify.
# CRC32 6bcc0f5e
dn: cn=Vasiliy
sn: Pupkin
objectClass: person
structuralObjectClass: person
cn: Vasiliy
entryUUID: 67f13750-f233-4bf1-84af-132ccd0ff3ad
creatorsName: cn=Manager,dc=maxcrc,dc=com
createTimestamp: 20180604101734Z
telephoneNumber: 250
entryCSN: 20180608035835.006000Z#000000#000#000000
modifiersName: cn=Manager,dc=maxcrc,dc=com
modifyTimestamp: 20180608035835Z
```


Файл конфигурации OpenLDAP сервера slapd.conf:

```
# LDIF Backend configuration file
# See slapd.conf(5) for details on configuration options.
# This file should NOT be world readable.
ucdata-path  ./ucdata
include      ./schema/core.schema
include      ./schema/cosine.schema
include      ./schema/nis.schema
include      ./schema/inetorgperson.schema
include      ./schema/openldap.schema
include      ./schema/dyngroup.schema

pidfile      ./run/slapd.pid
argsfile     ./run/slapd.args

# Enable TLS if port is defined for ldaps

TLSVerifyClient never
TLSCipherSuite HIGH:MEDIUM:-SSLv2
TLSCertificateFile ./secure/certs/server.pem
TLSCertificateKeyFile ./secure/certs/server.pem
TLSCACertificateFile ./secure/certs/server.pem

#####
# ldif database definitions
#####

database     ldif

directory ./ldifdata
suffix      "dc=maxcrc,dc=com"
rootdn      "cn=Manager,dc=maxcrc,dc=com"
# Cleartext passwords, especially for the rootdn, should
# be avoid. See slappasswd(8) and slapd.conf(5) for details.
# Use of strong authentication encouraged.
rootpw      {SSHA}JMetKgEl2fy2YB0Zl3a68UPGwdaYE9zV
```

Работа с телефоном

1. Снимите трубку или нажмите на клавишу громкой связи, выберите LDAP. После подключения к серверу, пользователь может выбрать один из появившихся контактов на экране телефона.
2. Введите несколько символов в поле поиска, нажмите поиск или остановить ввод чтобы посмотреть найденные контакты.
3. Введите больше символов для более точного поиска
4. Используйте стрелки навигации Вверх или Вниз для того чтобы выбрать нужный контакт, а затем нажмите клавишу набора или кнопку ОК чтобы сделать звонок.