



SNR-S5210G-8TX

Управляемый коммутатор уровня 2+

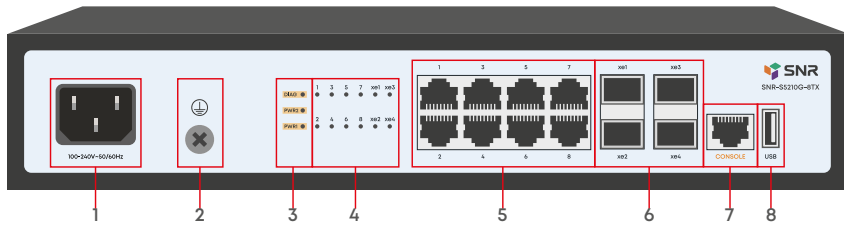
РУКОВОДСТВО ПОЛЬЗОВАТЕЛЯ



Краткое руководство по установке коммутатора

Краткое руководство описывает процесс установки коммутатора, включая базовое описание продукта, начальные шаги по монтажу и т.д.

1. Описание передней и задней панели коммутатора



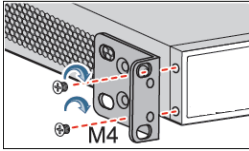
| № | Наименование | Описание | |
|------------|-------------------|---|---|
| 1 | 100-240V~50/60Hz | Разъем AC питания: 100-240V AC 50/60 Hz | |
| 2 | Заземление | Винт заземления коммутатора | |
| 3 | DIAG | Индикатор статуса работы коммутатора | |
| | | Выкл | Питание 220В отсутствует |
| | | Красный | Коммутатор загружается или работает некорректно |
| | Красный мигающий | Коммутатор работает нормально | |
| PWR1, PWR2 | Индикатор питания | | |
| | Выкл | Питание отсутствует | |
| | Зеленый | Питание подключено | |
| 4 | 1-8, xe1-4 | Индикаторы работы портов | |
| | | Выкл | Порт выключен, или соединение не установлено |
| | | Зеленый | Установлено соединение на порту |
| | | Зеленый мигающий | Идет передача данных |
| 5 | 1-8 | Порты RJ-45 10/100/1000Base-T | |
| 6 | xe1-4 | Порты SFP+ 1/10GbE | |
| 7 | CONSOLE | Консольный порт | |
| 8 | USB | USB порт | |

2. Установка и подключение

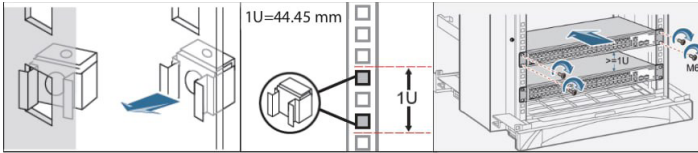
Перед началом монтажа обеспечьте защиту от статического электричества, используйте антистатические перчатки или браслет.

2.1 Установка коммутатора в 19" шкаф

Прикрепите к коммутатору кронштейны для установки в стойку.



Прикрутите винты и установите устройство в стойку. Внимание: оставляйте промежутки между оборудованием не менее 1U для теплоотвода.

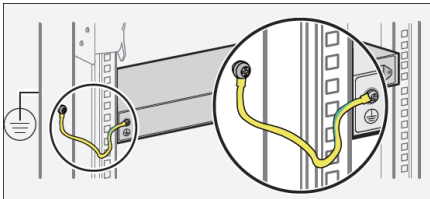


2.2 Установка коммутатора на столе

Прикрепите резиновые ножки и установите устройство на стол.

2.3 Подключение кабеля заземления и кабеля питания

Подключите кабель заземления к шине заземления с одной стороны и к коммутатору с другой.



Подключите кабель питания АС к коммутатору.

3. Доступ для первоначальной настройки коммутатора

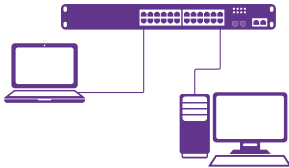
3.1 Доступ к коммутатору через консольный порт

Подключите консольный кабель из комплекта с коммутатором к порту CONSOLE коммутатора и к RS-232 (COM) порту ПК. Запустите программу эмуляции терминала (Hyperterminal, Putty, Minicom), выберите соответствующий COM-порт и настройте в соответствии с таблицей:

| Параметр | Значение |
|-------------|----------|
| Bitrate | 115200 |
| Databits | 8 |
| Parity | None |
| StopBits | 1 |
| FlowControl | None |

Используйте имя пользователя admin и пароль admin для авторизации на коммутаторе.

3.2 Доступ к коммутатору через Ethernet порт



Соедините порт коммутатора с сетевой картой ПК, подключите питание к коммутатору. Настройте на сетевой карте ПК IP-адрес из диапазона 192.168.1.2-254, например 192.168.1.100. Подключитесь к IP-адресу 192.168.1.1 по протоколу Telnet.

| Параметр | Значение |
|-----------------------------------|-------------|
| IP-адрес коммутатора по умолчанию | 192.168.1.1 |
| Имя пользователя по умолчанию | admin |
| Пароль по умолчанию | admin |

4. Техническая поддержка



По вопросам гарантийного обслуживания и технической поддержки коммутаторов марки SNR вы можете обратиться:

Портал технической поддержки: nag.support

Тел.: +7 (343) 379-98-38

Сайт: snr.systems

Адреса сервисных центров и полное положение о гарантийном обслуживании расположены на веб-странице:

<http://shop.nag.ru/article/warranty>