



# SNR-S2989G-48TX

Управляемый коммутатор уровня 2

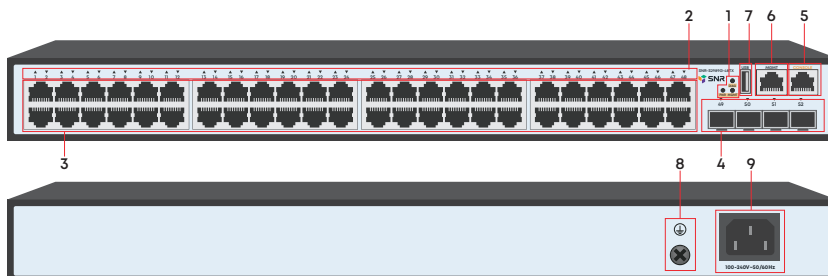
РУКОВОДСТВО ПОЛЬЗОВАТЕЛЯ



## Краткое руководство по установке коммутатора

Краткое руководство описывает процесс установки коммутатора, включая базовое описание продукта, начальные шаги по монтажу и т.д.

### 1. Описание передней и задней панелей коммутатора



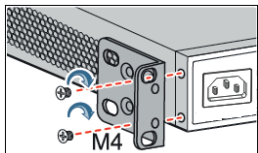
| № | Наименование      | Описание                               |   |
|---|-------------------|--|---|
| 1 | DIAG              | Индикатор статуса работы коммутатора   |   |
|   |                   | Зеленый                                | Коммутатор загружается или работает некорректно |
|   |                   | Зеленый мигающий                       | Коммутатор работает нормально                   |
|   | PWR               | Индикатор питания                      |   |
|   |                   | Зеленый                                | Питание подключено                              |
|   |                   | Выкл                                   | Питание отсутствует                             |
|   | MGMT              | Индикатор Management порта             |   |
|   |                   | Выкл                                   | Порт выключен или соединение не установлено     |
|   |                   | Зеленый                                | Установлено соединение на порту                 |
| 2 | 1-48              | Индикаторы работы портов               |   |
|   |                   | Выкл                                   | Порт выключен или соединение не установлено     |
|   |                   | Зеленый                                | Установлено соединение на порту                 |
|   |                   | Зеленый мигающий                       | Идет передача данных                            |
| 3 | 1-48              | Порты 10/100/1000 BaseT                |   |
| 4 | 49-52             | Порты SFP+ 1/10GbE                     |   |
| 5 | Console           | Консольный порт                        |   |
| 6 | MGMT              | Выделенный порт управления             |   |
| 7 | USB               | USB порт                               |   |
| 8 | Заземление        | Болт заземления устройства             |   |
| 9 | 100-240V~ 50/60Hz | Разъем AC питания: 100-240V AC 50/60Hz |   |

## 2. Установка и подключение

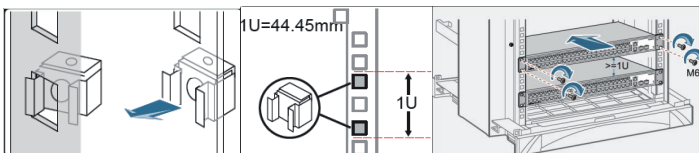
Перед началом монтажа обеспечьте защиту от статического электричества, используйте антистатические перчатки или браслет.

### 2.1. Установка коммутатора в 19" шкаф

Прикрепите к коммутатору кронштейны для установки в стойку.



Прикрутите болты и установите устройство в стойку. Внимание: оставляйте промежутки между оборудованием не менее 1 U для теплоотвода.

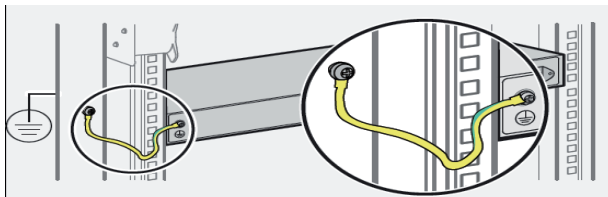


### 2.2 Установка коммутатора на столе

Прикрепите резиновые ножки и установите устройство на стол.

### 2.3 Подключение кабеля заземления и кабеля питания

Подключите кабель заземления к шине заземления с одной стороны и к коммутатору с другой.



Подключите кабель питания AC к коммутатору.

### 3. Доступ для первоначальной настройки коммутатора

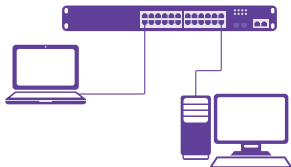
#### 3.1 Доступ к коммутатору через консольный порт

Подключите консольный кабель из комплекта с коммутатором к порту Console коммутатора и к RS-232 (COM) порту ПК. Запустите программу эмуляции терминала (Hyperterminal, Putty, Minicom), выберите соответствующий COM-порт и настройте в соответствии с таблицей:

| Параметр    | Значение |
|-------------|----------|
| Bitrate     | 115200   |
| Databits    | 8        |
| Parity      | None     |
| StopBits    | 1        |
| FlowControl | None     |

Используйте username admin и пароль admin для авторизации на коммутаторе.

#### 3.2 Доступ к коммутатору через Ethernet порт



Соедините порт коммутатора с сетевой картой ПК, подключите питание к коммутатору. Настройте на сетевой карте ПК IP-адрес из диапазона 192.168.1.2-254, например 192.168.1.100. Откройте WEB-браузер и введите адрес <http://192.168.1.1> для доступа к WEB-интерфейсу, либо подключитесь к IP 192.168.1.1 по протоколу Telnet.

| Параметр                          | Значение    |
|-----------------------------------|-------------|
| IP-адрес коммутатора по умолчанию | 192.168.1.1 |
| Имя пользователя по умолчанию     | admin       |
| Пароль по умолчанию               | admin       |

### 4. Техническая поддержка

По вопросам гарантийного обслуживания и технической поддержки коммутаторов марки SNR Вы можете обратиться в Сервисный Центр компании: ООО «НАГ» Россия, Свердловская обл, г. Екатеринбург, ул. Предельная 57/2

Индекс: 620016 Web: [snr.systems](http://snr.systems)

Портал технической поддержки: [support.nag.ru](http://support.nag.ru)

Телефон: +7 (343) 379-98-38