



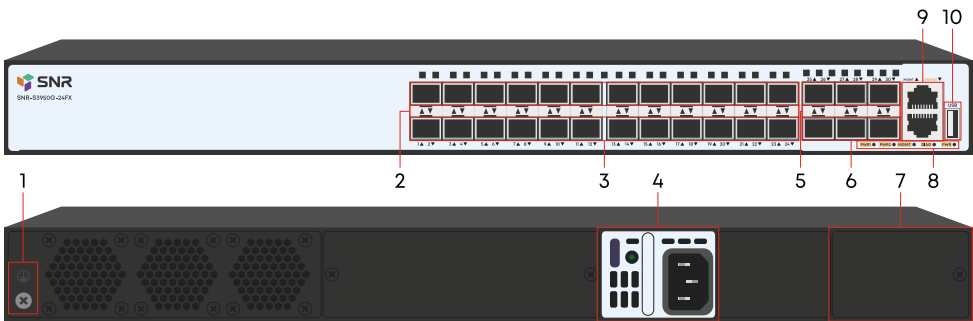
SNR-S3950G-24FX

РУКОВОДСТВО ПОЛЬЗОВАТЕЛЯ

Краткое руководство по установке коммутатора

Краткое руководство описывает процесс установки коммутатора, включая базовое описание продукта, начальные шаги по монтажу и т.д.

1. Описание передней и задней панели коммутатора



| № | Наименование | Описание | |
|---|--------------|---|--|
| 1 | Заземление | Винт заземления коммутатора | |
| 2 | 1-24 | Индикаторы работы портов 1-24 | |
| | | Выкл | Порт выключен, или соединение не установлено |
| | | Зеленый | Установлено соединение на порту |
| 3 | 1-24 | Зеленый (Мигающий) | Идет передача данных |
| | | Порты 1G SFP | |
| 4 | PSU1 | Модульный блок питания | |
| 5 | 25-30 | Индикаторы работы портов 25-30 | |
| | | Выкл | Порт выключен, или соединение не установлено |
| | | Зеленый | Установлено соединение на порту |
| 6 | 25-30 | Зеленый (Мигающий) | Идет передача данных |
| | | Порты 1/10G SFP+ | |
| 7 | PSU2 | Слот для установки второго модульного блока питания | |

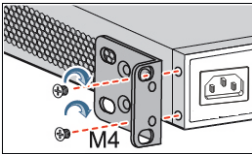
| | | | |
|---------|---------|--|---|
| 8 | PWR1 | Индикатор статуса работы первого блока питания | |
| | | Зеленый | Питание подключено |
| | | Выкл | Питание отсутствует |
| | PWR2 | Индикатор статуса работы второго блока питания | |
| | | Зеленый | Питание подключено |
| | | Выкл | Питание отсутствует |
| | MGMT | Индикация работы порта управления | |
| | | Выкл | Порт выключен, или соединение не установлено |
| | | Зеленый | Соединение на порту установлено на скорости 10/100 Мбит/с |
| | | Зеленый (Мигающий) | Идет передача данных на скорости 10/100 Мбит/с |
| | DIAG | Индикатор статуса работы коммутатора | |
| | | Выкл | Коммутатор работает некорректно |
| | | Зеленый | Коммутатор работает нормально |
| | | Зеленый (Мигающий) | Коммутатор загружается или работает некорректно |
| | PWR | Индикатор питания | |
| Зеленый | | Питание подключено | |
| Выкл | | Питание отсутствует | |
| 9 | MGMT | Выделенный порт управления | |
| | CONSOLE | Консольный порт | |
| 10 | USB | USB порт | |

2. Установка и подключение

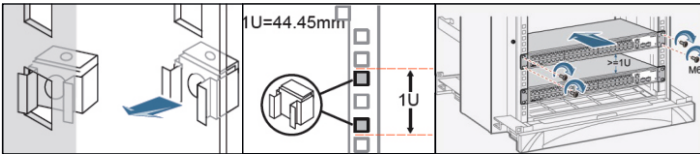
Перед началом монтажа обеспечьте защиту от статического электричества, используйте антистатические перчатки или браслет.

2.1 Установка коммутатора в 19" шкафу

Прикрепите к коммутатору кронштейны для установки в стойку.



Прикрутите винты и установите устройство в стойку. Внимание: оставляйте промежуток между оборудованием не менее 1U для теплоотвода.

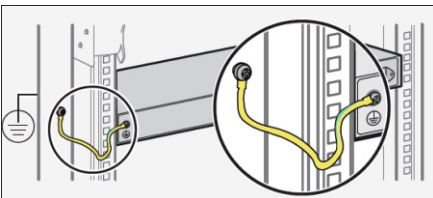


2.2 Установка коммутатора на столе

Прикрепите резиновые ножки и установите устройство на стол.

2.3 Подключение кабеля заземления и кабеля питания

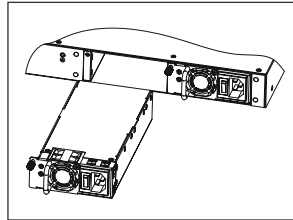
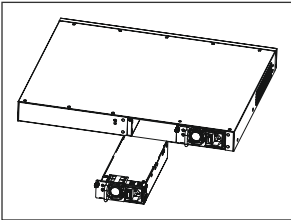
Подключите кабель заземления к шине заземления с одной стороны и к коммутатору с другой.



Подключите кабель питания AC к коммутатору.

2.4 Установка и извлечение блоков питания

Снимите заглушку для разъема блока питания. Одной рукой возьмитесь за специальную ручку блока питания, второй рукой придерживайте заднюю часть блока питания. Медленно и аккуратно, вдоль направляющей, вставьте блок питания в коммутатор и закрутите винт крепления. Убедитесь, что блок питания установлен корректно.



Для снятия блока питания раскрутите винт крепления. Затем возьмитесь одной рукой за специальную ручку, после чего медленно и аккуратно достаньте блок питания из коммутатора, другой рукой придерживая его заднюю часть. Установите заглушку для разъема блока питания.

3. Доступ для первоначальной настройки коммутатора

3.1 Доступ к коммутатору через консольный порт

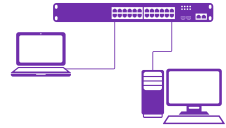
Подключите консольный кабель из комплекта с коммутатором к порту Console коммутатора и к RS-232 (COM) порту ПК. Запустите программу эмуляции терминала (Hyperterminal, Putty, Minicom), выберите соответствующий COM-порт и настройте в соответствии с таблицей:

| Параметр | Значение |
|-------------|----------|
| Bitrate | 115200 |
| Databits | 8 |
| Parity | None |
| StopBits | 1 |
| FlowControl | None |

Используйте имя пользователя `admin` и пароль `admin` для авторизации на коммутаторе.

3.2 Доступ к коммутатору через Ethernet порт

Соедините порт коммутатора с сетевой картой ПК, подключите питание к коммутатору. Настройте на сетевой карте ПК IP-адрес из диапазона 192.168.1.2-254, например, 192.168.1.100. Откройте WEB-браузер и введите адрес <http://192.168.1.1> для доступа к WEB-интерфейсу, либо подключитесь к IP 192.168.1.1 по протоколу Telnet.



| Параметр | Значение |
|-----------------------------------|-------------|
| IP-адрес коммутатора по умолчанию | 192.168.1.1 |
| Имя пользователя по умолчанию | admin |
| Пароль по умолчанию | admin |

4. Техническая поддержка



По вопросам гарантийного обслуживания и технической поддержки коммутаторов марки SNR вы можете обратиться:

Портал технической поддержки: nag.support

Тел.: +7 (343) 379-98-38

Сайт: snr.systems

Адреса сервисных центров и полное положение о гарантийном обслуживании расположены на веб-странице:
<http://shop.nag.ru/article/warranty>