

# SNR-S2995G-12FX

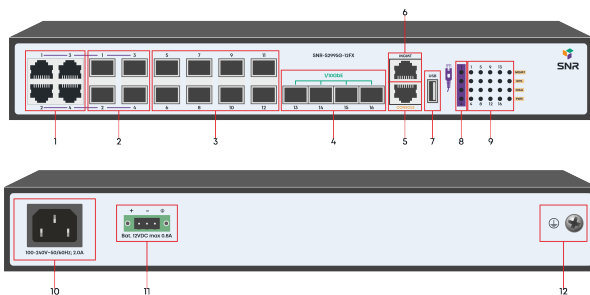
Управляемый коммутатор уровня 3

РУКОВОДСТВО ПОЛЬЗОВАТЕЛЯ

## Краткое руководство по установке коммутатора

Краткое руководство описывает процесс установки коммутатора, включая базовое описание продукта, начальные шаги по монтажу и т.д.

### 1. Описание передней и задней панелей коммутатора



№	Наименование	Описание	
1	Порты 1-4	Порты RJ45 комбо 10/100/1000BaseT	
2	Порты 1-4	Порты SFP комбо 100/1000BaseX	
3	Порты 5-12	Порты SFP 100/1000BaseX	
4	Порты 13-16	Порты SFP+ 1/10Gbe	
5	Console	Консольный порт	
6	MGMT	Выделенный порт управления	
7	USB	USB порт	
8	Порты 1-4	Индикаторы работы комбо портов 1-4 в режиме RJ45	
9	1-16	Индикаторы работы портов	
		Выкл	Порт выключен или соединение не установлено
		Зеленый	Установлено соединение на порту
		Зеленый мигающий	Идет передача данных
	RPS	Индикатор работы от RPS	
		Выкл	Коммутатор работает от 220V
		Зеленый	Коммутатор работает от RPS (AC питание отсутствует)
	DIAG	Индикаторы статуса работы коммутатора	
		Зеленый	Коммутатор загружается или работает некорректно
		Зеленый мигающий	Коммутатор работает нормально
	PWR	Индикатор питания	
		Зеленый	Питание подключено
Выкл		Питание отсутствует	

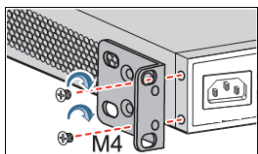
9	MGMT	Индикаторы работы портов	
		Выкл	Порт выключен или соединение не установлено
		Зеленый	Установлено соединение на порту
		Зеленый мигающий	Идет передача данных
10	100-240V~ 50/60Hz	Разъем AC питания: 100-240V AC; 50/60 Hz	
11	DC 11-13V 4.5A	RPS port, 11-13V DC	
12	Заземление	Болт для заземления коммутатора	

## 2. Установка и подключение

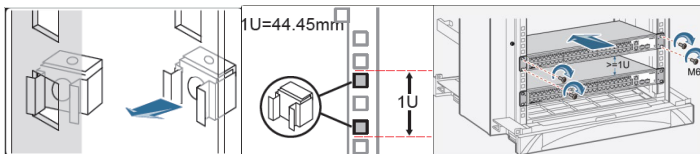
Перед началом монтажа обеспечьте защиту от статического электричества, используйте антистатические перчатки или браслет.

### 2.1. Установка коммутатора в 19" шкаф

Прикрепите к коммутатору кронштейны для установки в стойку.



Прикрутите болты и установите устройство в стойку. Внимание: оставляйте промежутки между оборудованием не менее 1 U для теплоотвода.

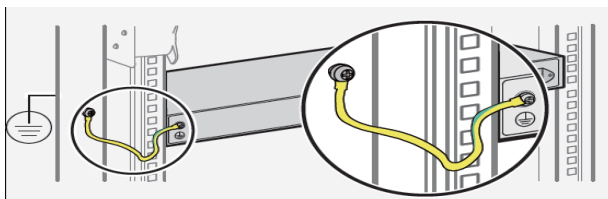


### 2.2 Установка коммутатора на столе

Прикрепите резиновые ножки и установите устройство на стол.

### 2.3 Подключение кабеля заземления и кабеля питания

Подключите кабель заземления к шине заземления с одной стороны и к коммутатору с другой.



Подключите кабель питания AC к коммутатору.

### 3. Доступ для первоначальной настройки коммутатора

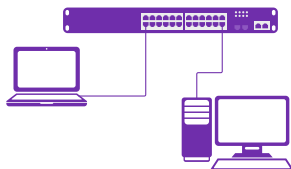
#### 3.1 Доступ к коммутатору через консольный порт

Подключите консольный кабель из комплекта с коммутатором к порту Console коммутатора и к RS-232 (COM) порту ПК. Запустите программу эмуляции терминала (Hyperterminal, Putty, Minicom), выберите соответствующий COM-порт и настройте в соответствии с таблицей:

Параметр	Значение
Bitrate	115200
Databits	8
Parity	None
StopBits	1
FlowControl	None

Используйте username admin и пароль admin для авторизации на коммутаторе.

#### 3.2 Доступ к коммутатору через Ethernet порт



Соедините порт коммутатора с сетевой картой ПК, подключите питание к коммутатору. Настройте на сетевой карте ПК IP-адрес из диапазона 192.168.1.2-254, например 192.168.1.100. Откройте WEB-браузер и введите адрес <http://192.168.1.1> для доступа к WEB-интерфейсу, либо подключитесь к IP 192.168.1.1 по протоколу Telnet.

Параметр	Значение
IP-адрес коммутатора по умолчанию	192.168.1.1
Имя пользователя по умолчанию	admin
Пароль по умолчанию	admin

### 4. Техническая поддержка

По вопросам гарантийного обслуживания и технической поддержки коммутаторов марки SNR Вы можете обратиться в Сервисный Центр компании:

ООО «НАГ» Россия, Свердловская обл, г. Екатеринбург, ул. Предельная 57/2

Индекс: 620016 Web: [snr.systems](http://snr.systems)

Портал технической поддержки [support.nag.ru](http://support.nag.ru)

Телефон: +7 (343) 379-98-38