



**РЕГИСТРАТОР**  
система записи разговоров

Декларация соответствия качеству и нормам Таможенного союза  
TCNRU Д-RU.AB45.B.72113

# IP передатчики звука и USB аудиорегистраторы ОСА

**РУКОВОДСТВО  
ПОЛЬЗОВАТЕЛЯ**

**Модели: P1LN. P2LN (P4LN), P2FTP, ОСА А4**

Группа компаний «ЮНСО» оставляет за собой право, без оповещения пользователей, вносить любые изменения и дополнения в поставляемое оборудование, программное обеспечение и данную Инструкцию.

[www.yunso.ru](http://www.yunso.ru)

## ВНИМАНИЕ, ВАЖНАЯ ИНФОРМАЦИЯ:

**Внимание: Скрытое использование IP передатчиков и микрофонов для негласного получения аудио информации запрещено Законом РФ.**

1. Аудиорегистраторы ОСА для системы записи разговоров «Регистратор» имеют Сертификат соответствия требованиям таможенного Союза и могут поставляться во все страны Таможенного Союза.
2. Перед началом эксплуатации, настоятельно рекомендуем ознакомиться с данной Инструкцией, которая поможет правильно и быстро подключить и настроить устройства записи ОСА.
3. На Все наши устройства записи ОСА установлен гарантийный срок 24 месяца с момента приобретения. На карты памяти для автономный аудиорегистраторов, гарантийный срок – 6 мес.
4. Если при подключении и настройке устройств записи ОСА у Вас возникли трудности и сложности, обратитесь в нашу службу Технической поддержки.
5. Иногда после установки программного обеспечения Регистратор, служба брандмауэр или антивирус могут блокировать работу программы, не давая доступа к устройству записи. Рекомендуем в этом случае поменять порт с 80 на другой, например 5080 или 5500, в настройках антивируса исключить блокирование и проверку программы и устройства, либо полностью отключить антивирус.
6. Устройства поддерживают два пароля:
  - Мастер пароль» позволяет осуществлять все операции с устройством.
  - «Ограниченный пароль» позволяет только прослушивать записанное без возможности удаления, и изменения настроек устройства.
7. Все аппаратные настройки устройств передачи звука и IP микрофона осуществляются через WEB интерфейс устройства, для этого в адресной строке любого WEB браузера (Internet Explorer, Mozilla, Opera, и т.д.) укажите адрес устройства и через двоеточие порт, затем нажмите «Enter». В открывшемся окне введите пароль к Web интерфейсу. По умолчанию – **SysPass**

## Оглавление

<b>ВНИМАНИЕ, ВАЖНАЯ ИНФОРМАЦИЯ:</b> .....	<b>2</b>
<b>1. НАЗНАЧЕНИЕ, ВИДЫ И ХАРАКТЕРИСТИКИ IP ПЕРЕДАТЧИКОВ И USB АУДИОРЕГИСТРАТОРОВ ОСА</b> .....	<b>4</b>
1.1. НАЗНАЧЕНИЕ. ....	4
1.2. ВИДЫ IP ПЕРЕДАТЧИКОВ И USB АУДИОРЕГИСТРАТОРОВ ОСА.....	4
1.3. ОСНОВНЫЕ ХАРАКТЕРИСТИКИ И ПРЕИМУЩЕСТВА.....	4
1.4. КОНФИГУРАЦИЯ И ТРЕБОВАНИЯ К КОМПЬЮТЕРУ .....	5
<b>2. ВНЕШНИЙ ВИД УСТРОЙСТВ ЗАПИСИ ОСА</b> .....	<b>5</b>
2.1. IP МИКРОФОН P1LN.....	5
2.2. УСТРОЙСТВО ПЕРЕДАЧИ ЗВУКА P2LN И P4LN .....	5
2.3. IP ПЕРЕДАТЧИК ОСА P2FTP .....	5
2.4. USB АУДИОРЕГИСТРАТОР ОСА А4.....	6
<b>3. СХЕМА ПОДКЛЮЧЕНИЯ УСТРОЙСТВ ЗАПИСИ ОСА</b> .....	<b>6</b>
3.1. СХЕМА ПОДКЛЮЧЕНИЯ IP ПЕРЕДАТЧИКОВ ОСА С ИСПОЛЬЗОВАНИЕМ АДАПТЕРА POE .....	6
3.2. СХЕМА ПОДКЛЮЧЕНИЯ IP ПЕРЕДАТЧИКОВ ОСА К МАРШРУТИЗАТОРУ С ПОДДЕРЖКОЙ POE 802.3AF. ....	6
3.3. ПОДКЛЮЧЕНИЕ USB АУДИОРЕГИСТРАТОРА ОСА А4 К КОМПЬЮТЕРУ.....	7
<b>4. ПОДГОТОВКА УСТРОЙСТВ ЗАПИСИ К РАБОТЕ</b> .....	<b>7</b>
4.1. ПОДКЛЮЧЕНИЕ МИКРОФОНОВ И ТЕЛЕФОННЫХ ЛИНИЙ К УСТРОЙСТВАМ ЗАПИСИ ОСА .....	7
4.2. НАСТРОЙКА УСТРОЙСТВ ОСА С СЕТЕВЫМ ИНТЕРФЕЙСОМ .....	7
4.3. НАСТРОЙКА УСТРОЙСТВ ЗАПИСИ С USB ИНТЕРФЕЙСОМ ОСА А4.....	12
<b>5. РАБОТА С ПРОГРАММНЫМ ОБЕСПЕЧЕНИЕМ РЕГИСТРАТОР. ПРОГРАММА ЗАПИСИ</b> .....	<b>13</b>
5.1. ОБЗОР УСТАНОВЛЕННЫХ ПРОГРАММ НА КОМПЬЮТЕР. ....	13
5.2. НАСТРОЙКА И РАБОТА С ПРОГРАММОЙ ЗАПИСИ. ....	13
5.3. ПАРАМЕТРЫ ПРОГРАММЫ ЗАПИСИ .....	23
<b>6. ПРОГРАММА ПРОСМОТРА</b> .....	<b>30</b>
6.1. НАСТРОЙКА И РАБОТА С ПРОГРАММОЙ ПРОСМОТРА.....	30
6.2. ДОПОЛНИТЕЛЬНЫЕ ФУНКЦИИ .....	34
6.3. ПАРАМЕТРЫ ПОИСКА.....	38
6.4. ПАРАМЕТРЫ ФИЛЬТРАЦИИ .....	39
6.5. СИСТЕМНЫЙ ФИЛЬТР.....	40
6.6. ПАРАМЕТРЫ СОРТИРОВКИ .....	40
6.7. НАСТРОЙКА НОЖНОЙ ПЕДАЛИ И ДОПОЛНИТЕЛЬНЫЕ УСТАНОВКИ. МЕНЮ «НАСТРОЙКА».....	41
<b>7. ПРОГРАММА «МЕНЕДЖЕР СВОБОДНОГО ПРОСТРАНСТВА»</b> .....	<b>43</b>
7.1. ПАРАМЕТРЫ КОНТРОЛЯ ЗА БАЗАМИ ДАННЫХ .....	43
<b>8. ПРОГРАММА «МЕНЕДЖЕР ПОЛЬЗОВАТЕЛЕЙ»</b> .....	<b>44</b>
8.1. ПАРАМЕТРЫ ДОСТУПА .....	46
<b>9. УДАЛЕНИЕ ПРОГРАММНОГО ОБЕСПЕЧЕНИЯ</b> .....	<b>47</b>
<b>10. ВОЗМОЖНЫЕ ПРОБЛЕМЫ И МЕТОДЫ ИХ УСТРАНЕНИЯ</b> .....	<b>47</b>
<b>ПРИЛОЖЕНИЕ</b> .....	<b>49</b>

# 1. НАЗНАЧЕНИЕ, ВИДЫ И ХАРАКТЕРИСТИКИ IP ПЕРЕДАТЧИКОВ и USB АУДИОРЕГИСТРАТОРОВ ОСА

## 1.1. Назначение.

IP передатчики ОСА – это семейство устройств передачи звука, предназначенных для приема, оцифровки и передачи по локальной сети акустической информации на жесткий диск аудио сервера.

От автономных аудиорегистраторов ОСА IP передатчики отличаются невозможностью ведения записи на карту памяти.

USB аудиорегистраторы ОСА - это устройства, подключаемые к USB порту компьютера для ведения аудио записи на жесткий диск сервера.

## 1.2. Виды IP передатчиков и USB аудиорегистраторов ОСА

**P1LN** - IP микрофон, объединяющий в едином корпусе микрофон, оцифровщик сигнала и IP передатчик звука по локальной сети.

**P2LN (P4LN)** – устройство передачи звука по локальной сети на 2 (4) канала. Поддерживают только передачу акустической информации. Максимальное количество устройств для подключения на 1 сервер составляет порядка 128 шт.

**P2FTP** - IP передатчик для обработки и передачи потока аудиоинформации на FTP сервер. Для работы с архивом записи в пакете программного обеспечения "Регистратор" есть специальная программа "Чтение FTP".

**ОСА А4** – внешнее USB устройство для записи как телефонных переговоров, так и акустической информации на жесткий диск компьютера. К одному компьютеру можно подключить до 64 устройств через USB концентраторы.

## 1.3. Основные характеристики и преимущества

Устройствам записи ОСА присущи следующие основные характеристики:

- Малогабаритное исполнение;
- Поддержка интерфейса Ethernet и режима питания по PoE для устройств P2LN;
- Обработка до 4-х двухпроводных телефонных линий, либо до 4-х двух или трех проводных линий от микрофонных устройств для ОСА А4.
- Микрофон+телефонные устройства записи ОСА А4 обеспечивают распознавание всех состояний телефонной линии, определение номеров в импульсном и тональном наборе, российский АОН и CallerId.
- Компрессия/декомпрессия сигнала в соответствии с Рекомендацией ITU-T G.711 a-law (64 Кбит/с), или IMA ADPCM (64 кбит/с).
- Постоянное усиление сигнала с изменяемым коэффициентом;
- Система автоматической регулировки уровня сигнала (APU), обеспечивает высокое качество звука в широком динамическом диапазоне;
- Встроенные функции АОН, Caller ID, акустопуск, определитель импульсного и DTMF набора, тонов АТС.
- Обеспечивают фантомное питание подключенным 2-х и 3-х проводным микрофонам.

#### 1.4. Конфигурация и требования к компьютеру

Для прослушивания записей и настройки устройства необходим любой персональный компьютер с процессором не ниже Pentium II 400, работающему под управлением операционной системы MS Windows 98/Me/2000/XP/Vista/7/8,10

## 2. ВНЕШНИЙ ВИД УСТРОЙСТВ ЗАПИСИ ОСА

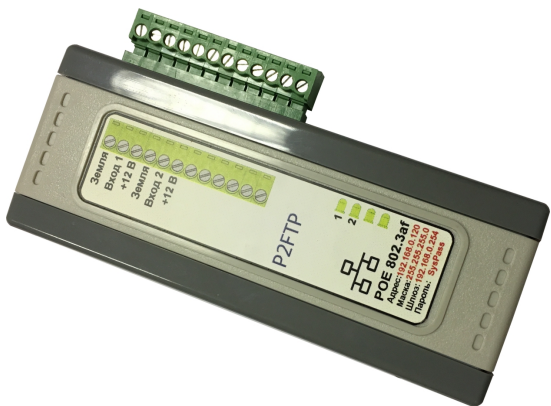
### 2.1. IP микрофон P1LN



### 2.2. Устройство передачи звука P2LN и P4LN



### 2.3. IP передатчик ОСА P2FTP

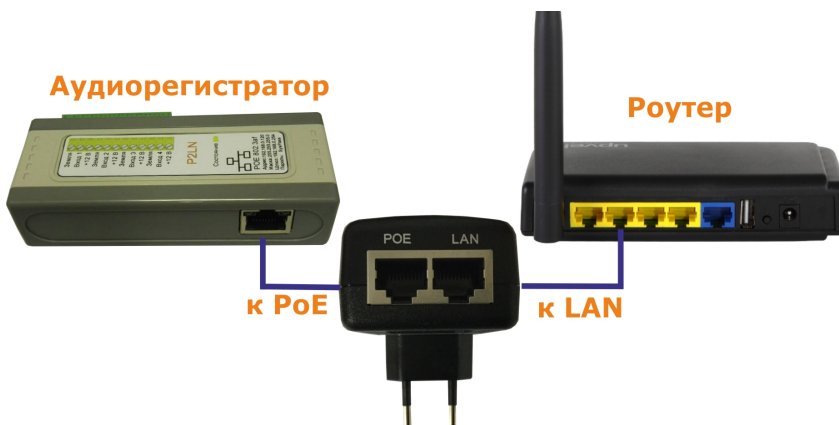


2.4. USB аудиорегистратор ОСА А4



### 3. СХЕМА ПОДКЛЮЧЕНИЯ УСТРОЙСТВ ЗАПИСИ ОСА.

3.1. Схема подключения IP передатчиков ОСА с использованием адаптера POE



3.2. Схема подключения IP передатчиков ОСА к маршрутизатору с поддержкой POE 802.3af.



### 3.3. Подключение USB аудиорегистратора ОСА А4 к компьютеру

Устройства ОСА А4 подключаются к USB порту компьютера. Питание устройства осуществляется от компьютера.

## 4. ПОДГОТОВКА УСТРОЙСТВ ЗАПИСИ К РАБОТЕ

### 4.1. Подключение микрофонов и телефонных линий к устройствам записи ОСА

IP передатчики ОСА рассчитаны на подключение только микрофонных линий. Они поддерживают 2-х и 3-х проводные микрофоны с фантомным питанием и обеспечивают их питанием. Токопотребление микрофона не должно быть больше 15 мА.

USB аудиорегистраторы ОСА А4 поддерживают запись и телефонных линий и микрофонных. При заказе, указывайте какой тип устройств Вам необходим.

### 4.2. Настройка устройств ОСА с сетевым интерфейсом

#### 1. Подключение устройства

Подключите устройство передачи звука к локальной сети, используя для этого коммуникационный кабель UTP.

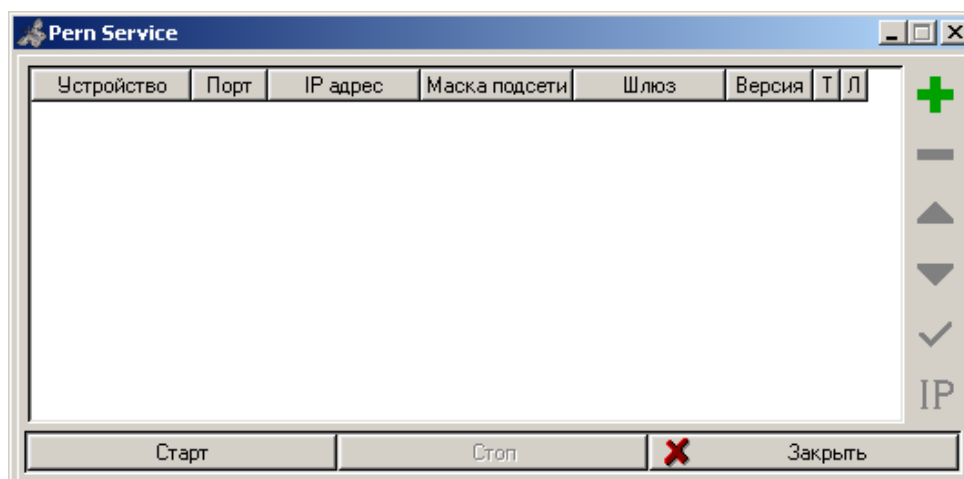
Подайте на устройство питание, используя идущий в комплекте адаптер или от коммутатора с PoE.

#### 2. Установка программного обеспечения

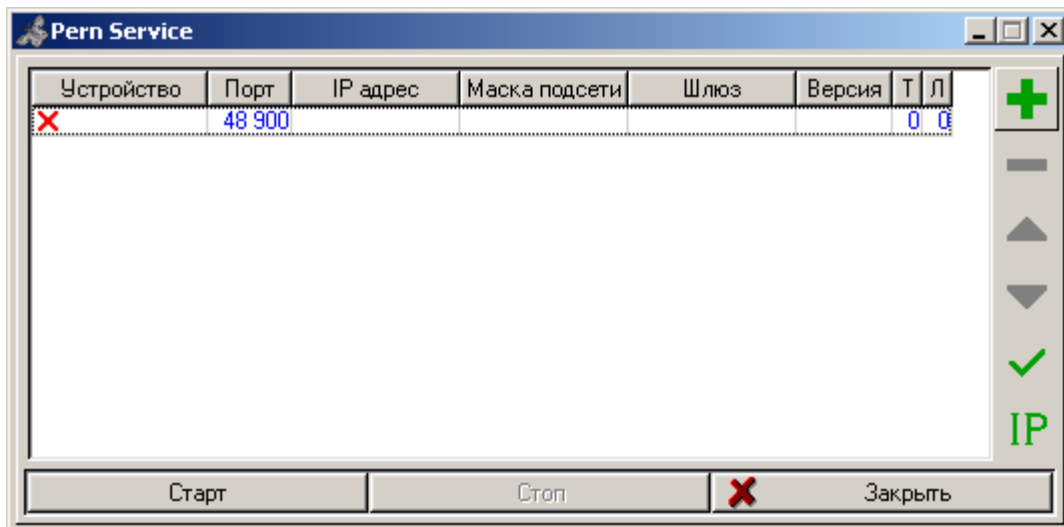
Установите программное обеспечение, находящееся на компакт диске, идущем в комплекте с устройством. После установки диска в привод CD/DVD, установка программного обеспечения начнется автоматически. Следуйте указаниям мастера установки и установите программное обеспечение.

#### 3. Настройка программного обеспечения

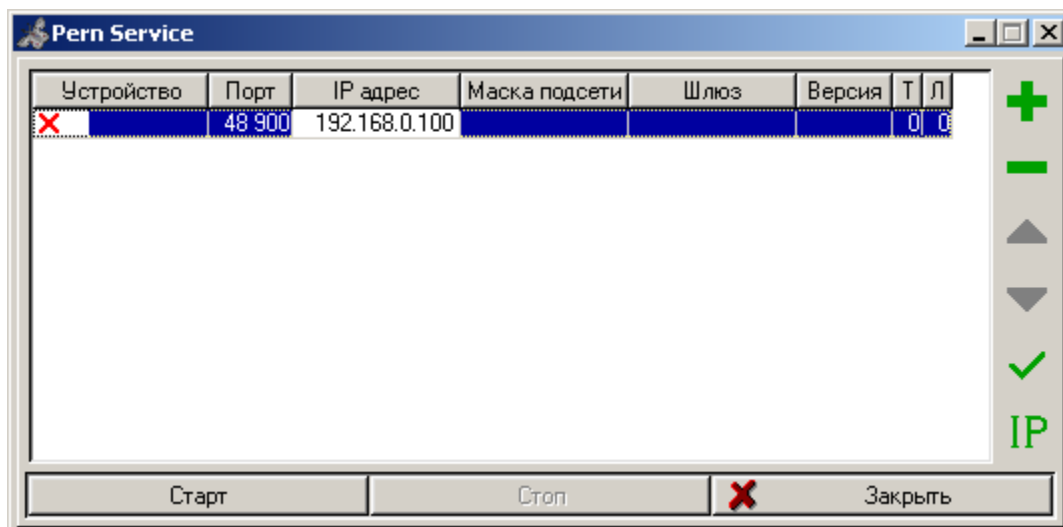
- Запустите «Пуск\Программы\Регистратор\Сервис сетевых устройств». Вид окна программы при первом запуске, представлен ниже



- Нажмите кнопку «+». Будет добавлена строка с параметрами устройства.

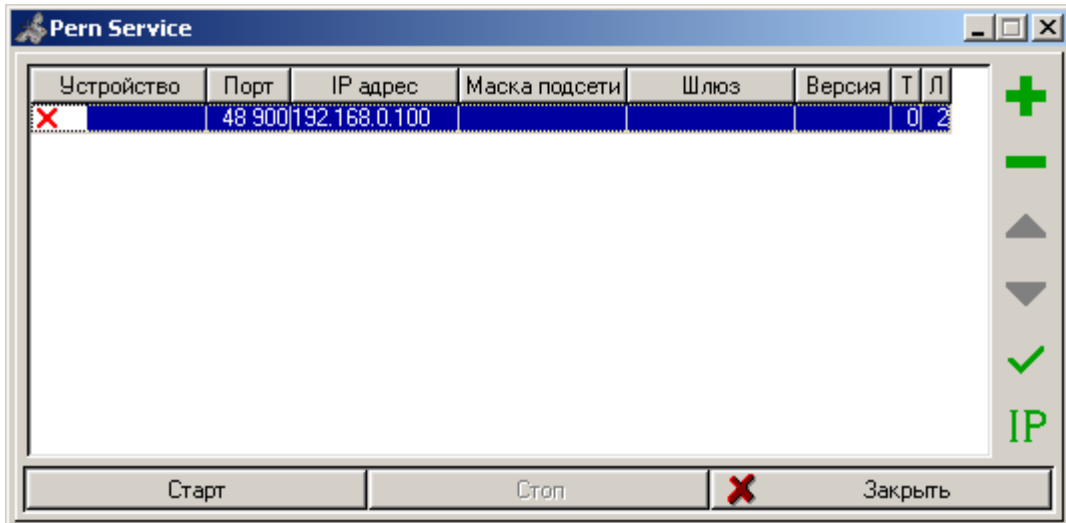



- Кликните левой кнопкой мышки в поле IP адрес и укажите IP устройства. Адрес по умолчанию написан на корпусе устройства.

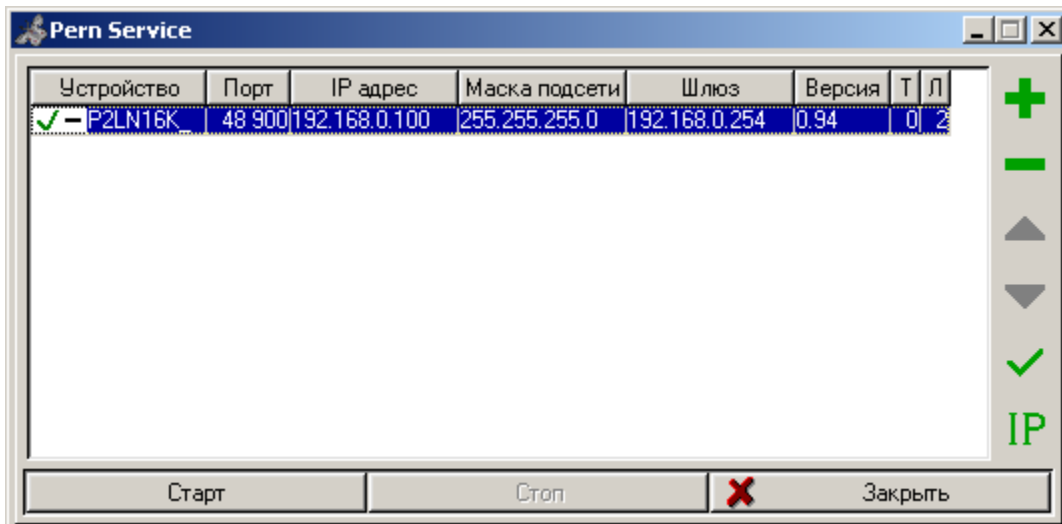


- Нажмите "Enter" Для сохранения адреса



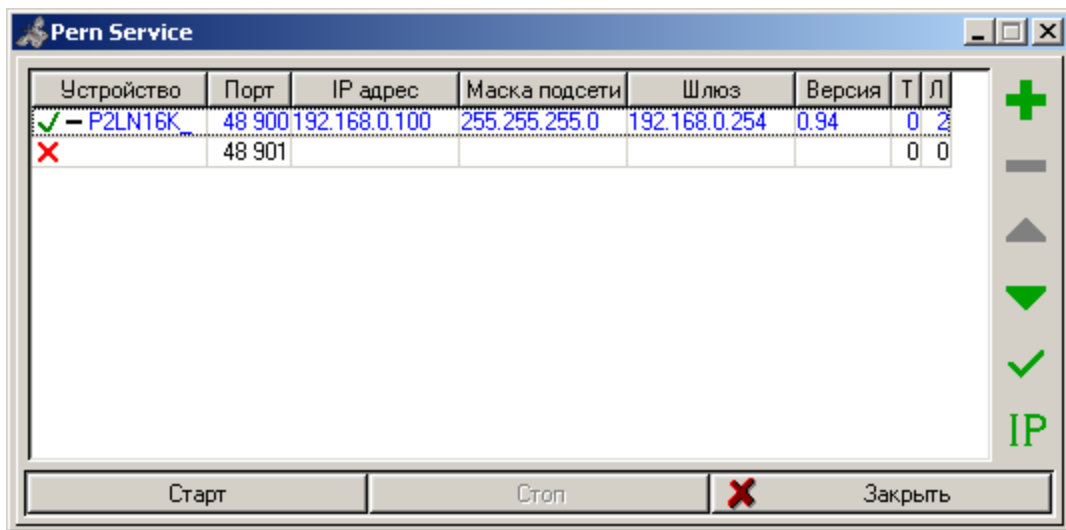


- Нажмите кнопку  для поиска устройства, если устройство подключено и адрес указан правильно, окно примет следующий вид.



- Найдено устройство P2LN. IP Адрес 192.168.0.100, Маска подсети 255.255.255.0, Основной шлюз 192.168.0.254. Версия прошивки 0.94, количество телефонных каналов 0, количество линейных каналов 2 или 4.

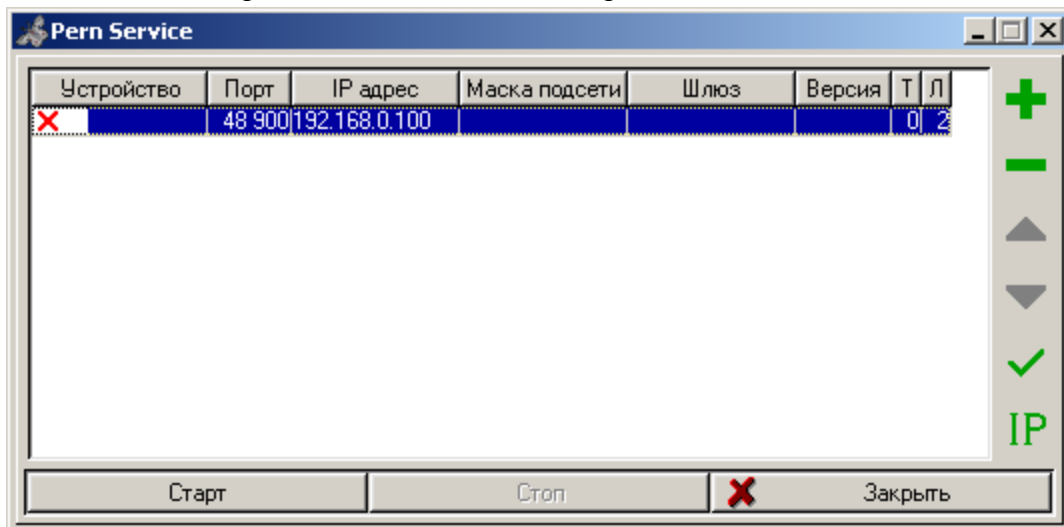
Для подключения дополнительных устройств повторите операции с пункта 3.1 до 3.4.



#### 4. Смена IP Адреса устройства

Для изменения сетевых настроек устройства необходимо сделать следующее:

- Ввести IP адрес в поле таблицы "IP Адрес".



- Нажать кнопку "IP", если устройство с таким адресом присутствует в сети появится диалоговое окно смены сетевых настроек.

**Настройки:**

Получать IP-адрес автоматически  
 Использовать фиксированный IP-адрес

IP Адрес:

Маска подсети:

Шлюз:

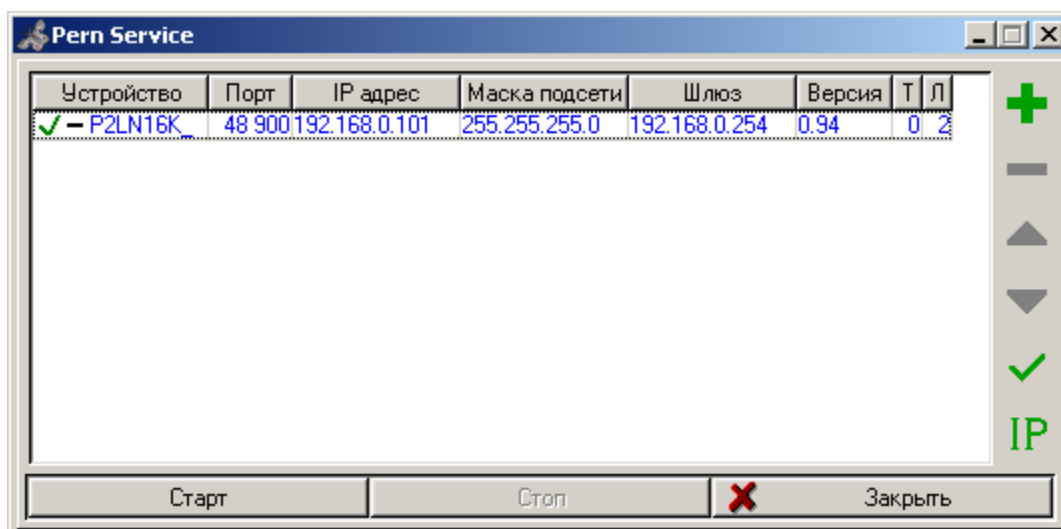
HTTP порт:

Новый пароль\*:

\* Если не хотите изменять пароль, оставьте это поле пустым

**Управление:**

- В поля «IP Адрес», «Маска подсети» и «Шлюз» необходимо ввести соответствующие значения.
- Для сохранения настроек нажмите кнопку «Ок»
- Для того чтобы, изменения вступили в силу необходимо выключить и включить устройство или перезапустить устройство через Web-интерфейс.
- Для проверки изменений нажмите кнопку .
- Если все в порядке, окно примет следующий вид.



Устройство	Порт	IP адрес	Маска подсети	Шлюз	Версия	T	Л
<input checked="" type="checkbox"/> P2LN16K	48 900	192.168.0.101	255.255.255.0	192.168.0.254	0.94	0	2

Старт      Стоп            Закреть

## 5. Сброс настроек

Для восстановления заводских настроек по умолчанию необходимо сделать следующее:

- Выключить питание устройства.
- Открыть корпус.
- Установить перемычку “CLR” на правые контакты (см. Рисунок ниже).
- Включить питание, удерживая перемычку замкнутой.
- Подождать не менее 1 секунды.
- Выключить питание.
- Разомкнуть перемычку.
- Закрыть корпус устройства.
- Настройки по умолчанию восстановлены.

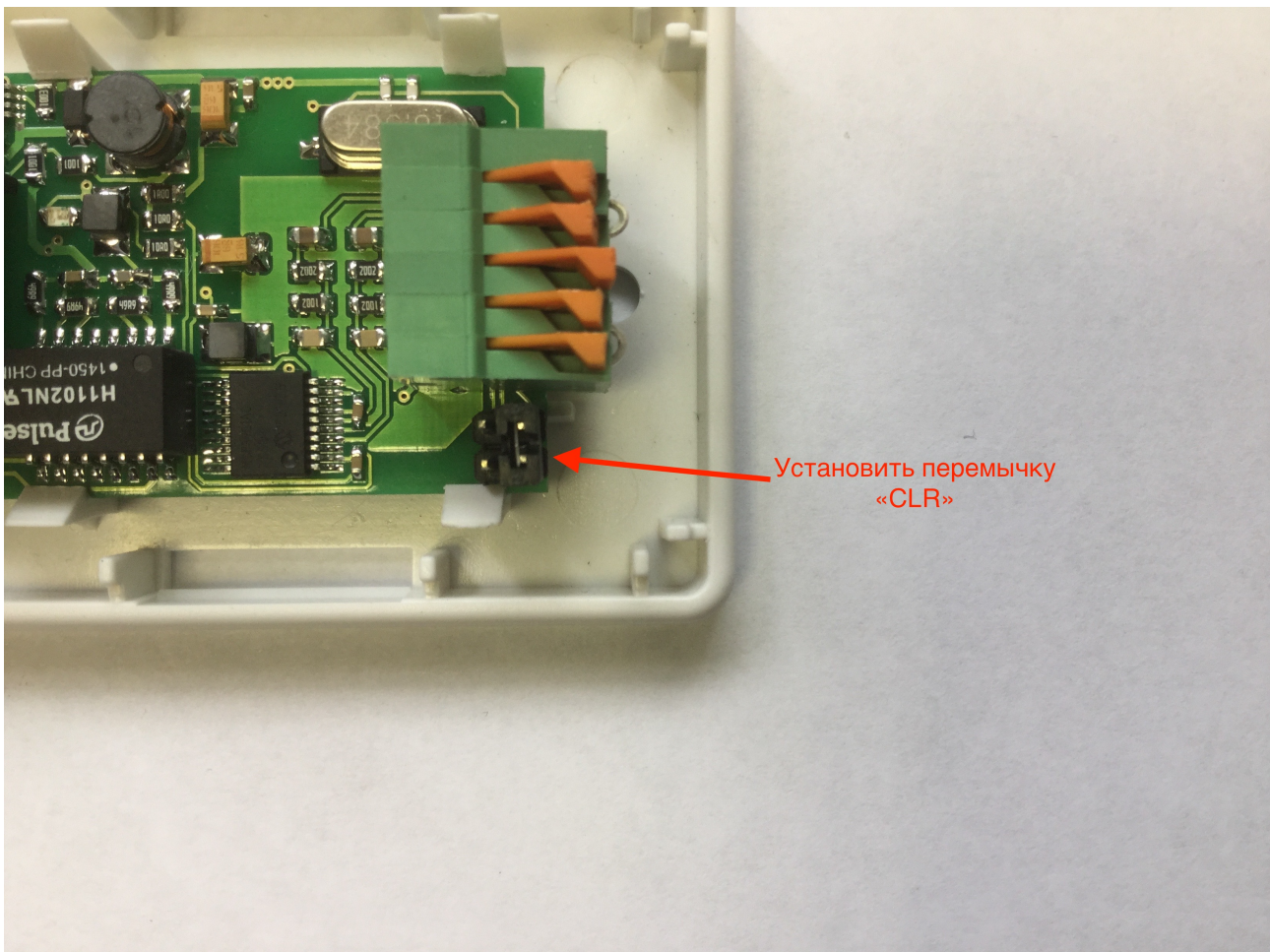


Рис. Установка перемычки CLR в P2LN

#### 4.3. *Настройка устройств записи с USB интерфейсом ОСА А4*

Пожалуйста, выполните следующие действия для подключения устройства к Вашему компьютеру.

1. **ВНИМАНИЕ!** Для облегчения процесса установки, не подключайте устройство до установки программного обеспечения.
2. Вставьте компакт диск с программным обеспечением системы Регистратор в привод CD-ROM или DVD-ROM.

3. Установка начнется автоматически. Для установки следуйте подсказкам системы установки.
4. Далее подключите устройство к USB порту компьютера, драйвера устройства будут найдены и установлены автоматически, в противном случае необходимо указать расположение драйвера. (Драйвер расположен на компакт диске в папке Drivers)
5. Если вы подключили устройство до установки программного обеспечения, или для устройства не были установлены драйверы, то следует запустить «Диспетчер устройств» и вручную переустановить драйвер для устройства WASP 2DTU/WASP 2TU/WASP 4TU
6. При правильном подключении лампочка на адаптере должна мигать, в противном случае устройство неисправно или подключено неверно.
7. Телефонные линии подключаются к разъемам на противоположной стороне от микрофонных разъемов устройства.
8. Откройте программу «Менеджер пользователей» и при необходимости измените пароль (пароль по умолчанию SysPass).
  - Если не требуется настройка на конкретную линию связи, то система записи начнет работать сразу после загрузки компьютера.
  - Для настройки на конкретную линию связи запустите программу записи (ярлык на рабочем столе операционной системы) или процедура - Пуск\Программы\Регистратор\Программа записи.
  - Для просмотра записей в базе данных щелкните «мышью по значку «Открыть базу данных» в панели задач Windows (значок открытой папки в правом нижнем углу рабочего стола). Файл базы данных создается автоматически после нажатия кнопки «Открыть» в окне «Открытие файла».

## **5. Работа с программным обеспечением Регистратор. Программа записи.**

### **5.1. Обзор установленных программ на компьютер.**

Программы, необходимые для работы с устройствами записи ОСА:

- **Программа записи** – основная программа для записи разговоров с помощью устройств передачи звука P2LN и внешних USB устройств записи ОСА А4.
- **Менеджер пользователей** – для создания пользователей в системе. Пароль по умолчанию SysPass
- **Сервис сетевых устройств** – программа для конфигурации сетевых настроек устройств передачи звука P2LN
- **Программа «Менеджер свободного пространства»** - для автоматического контроля за максимальным размером базы.

### **5.2. Настройка и работа с программой записи.**

Основное окно программы выглядит так:

Программа записи: D:\Data\dBase\Voice.nvb

Файл Настройка ?

Аудиовывод	Канал	Г/Л	Номер	Тип	Начало	Длина	Комментарий
Свободно	Канал 01	-1		A	04-03-2013 03:43:33	00:04:27	
Свободно	Канал 02	-1		A	04-03-2013 03:43:33	00:04:27	
Свободно							

03:47:59

Текущая информация по каналам выводится в таблицу. Строки этой таблицы отображают информацию по конкретному каналу, а столбцы - информацию по типу.

Ниже приведены названия столбцов с расшифровкой типа выводимых в них сведений.

- «Канал»** - поле предназначено для отображения имени канала или каналов. Имя может быть задано любой текстовой строкой длиной до 32 символов. Например, назвав канал «123-4567» мы пометим, что этот канал отслеживает телефон с номером 123-4567. Смысловое название гарантирует легкость и простоту в управлении записями.  
Для изменения имени канала необходимо дважды щелкнуть левой кнопкой мыши на старом имени (например, Канал 01) и при появлении текстового курсора в поле ввести новое имя. Для сохранения нового имени достаточно щелкнуть мышью за пределами выделенного поля  
Аналогичный результат можно достичь, если нажать правой кнопкой мыши на старом названии канала (например, Канал 01) и в появившемся контекстном меню выбрать пункт «Переименовать».
- «Номер»** - отображает входящий и/или исходящий номер, набранный с телефонного аппарата, при совпадении номера с шаблоном номеров (см. «Параметры») дальнейший набор отделяется символом « - ». Информация в данном поле ручному изменению не подлежит
- «Г/Л»** **Номер городской линии.**  
Необходимо указать реальный номер (См. описание офисной АТС) городской линии, к которой подключен данный канал. Данный номер необходим для функционирования системы получения добавочного номера.  
Изменять только при работе с офисной АТС. Значение по умолчанию -1. (не производится ожидание добавочного номера, максимальное время ожидания 10 сек.)
- «Тип»** - в этом поле отображается тип сеанса связи: «входящий/исходящий», а также «категория абонента» при определенном входящем номере  
При исходящем сеансе связи данное поле однозначно остается пустым, а при входящем содержит символ «\*», означающий входящий звонок, и номер категории абонента.  
Дополнительно устанавливаются следующие флаги: «А» - акустический сеанс, (запись с микрофона), «F» - в линии факсимильный сеанс связи.  
Категории телефонов внешних абонентов определяются в результате работы.
- «Начало»** - отражает дату и время начала сеанса записи.
- «Длина»** - служит для отображения длительности сеанса записи. Длительность сеанса измеряется в часах, минутах и секундах








«Комментарий» - поле предназначено для отображения комментария к текущему сеансу записи. Комментарий может быть изменен либо вручную, либо в автоматическом режиме. Для ручного задания комментария необходимо дважды щелкнуть левой кнопкой мыши на поле «Комментарий» текущего канала. В появившемся текстовом поле ввести требуемый текст. Для сохранения введенного комментария достаточно щелкнуть мышью в любом другом месте таблицы. Аналогичный результат достигается, если выбрать пункт «Комментарий» в контекстном меню, появляющемся при нажатии правой кнопкой мыши на данном поле.

## Кнопки управления

При помощи данных кнопок можно управлять как одним выбранным каналом, так и несколькими одновременно.

Для выбора канала достаточно один раз щелкнуть левой кнопкой мыши на его имени. Для выбора нескольких каналов подряд следует при нажатой клавише «Shift» щелкнуть на первый и последний канал. Например, щелчок на 2 и 4 канале выделит каналы с 2 по 4 (2,3,4), а на 1 и 3 - с 1 по 3 (1,2,3).

Для выбора нескольких разных каналов следует при нажатой клавише «Control» («Ctrl») отметить их мышью, поочередно щелкнув левой клавишей мыши на каждом.

-  Нажатие этой кнопки приведет к началу воспроизведения текущего сеанса записи на выделенном канале. *Для одновременного прослушивания нескольких каналов необходимо установить нужное количество звуковых плат в компьютер.*
-  Нажатие кнопки приводит к остановке воспроизведения через выделенный аудио выход.
-  Нажатие данной кнопки приведет к разрыву линии и прекращению сеанса записи на выделенном канале. *Доступно только при условии поддержки оборудованием данной функции. В стандартную комплектацию системы записи не входит.*
-  Нажатие на эту кнопку разрешает запись на выделенных каналах. *Кнопка активна при хотя бы одном выделенном канале.*
-  Нажатие на эту кнопку запрещает запись на выделенных каналах. *Кнопка активна при хотя бы одном выделенном канале.*
-  Настройки программы. Аналогично пункту меню «Настройка».
-  Справка. Аналогично пункту «Вызов справки» меню «?».

## Команды меню

- «Файл»
  - «Снять права доступа» - Позволяет во время работы заблокировать управление программой записи.
  - «Получить права доступа» - Снятие блокировки с управления.
  - «Журнал сообщений» - Открывает [журнал сообщений](#).
  - «Выход» - Выход из программы.

- «Настройка» «Параметры» - Открывает окно [параметров программы](#).
- «?» «Свойства» - Открывает окно [свойств каналов](#).
- «?» «О программе» - Выводит на экран номер версии и краткую информацию о программе.
- «Вызов справки» - Вызов справочной информации.

### Замечания

Прослушивание в режиме сквозного канала осуществляется с задержкой до 1 секунды относительно реального сигнала.

Внимание: если установлен режим «обрезки» набора номера, то набор номера не будет прослушиваться, прослушивание начнется одновременно с началом записи.

Прослушивание заканчивается с задержкой до 1 секунды после опускания трубки, также возможны небольшие задержки при переключении с канала на канал.

### **Свойства каналов**

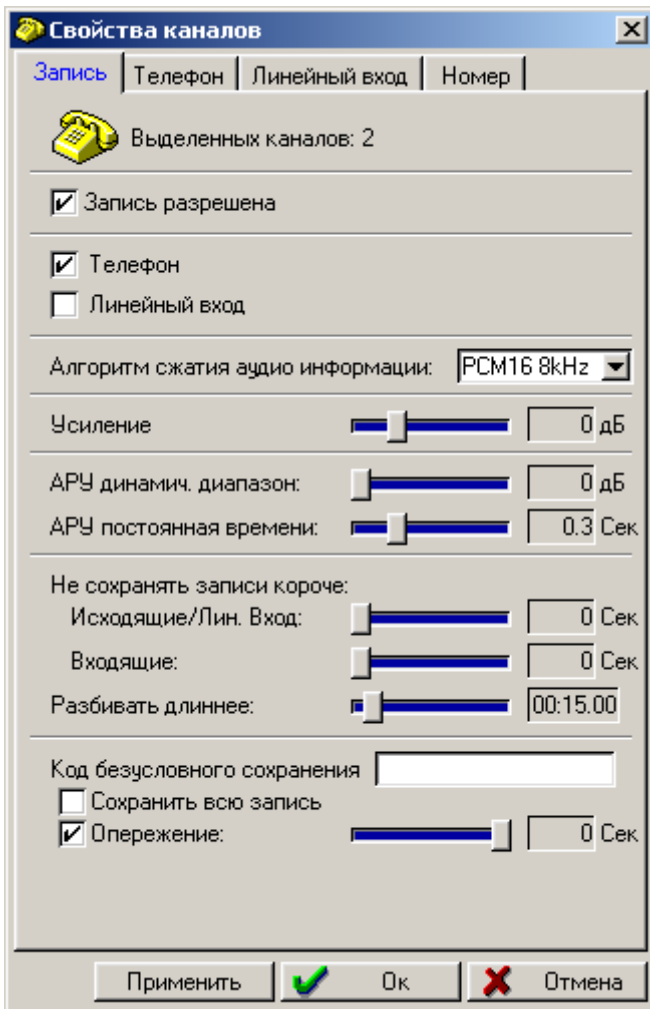
Диалоговое окно «Свойства каналов» состоит из четырех закладок. Активная (открытая) закладка отображается «наверху» и ее имя подсвечивается синим цветом (см рис.) Для перехода по закладкам нужно щелкнуть один раз левой клавишей мыши на названии. Текущая закладка закрывается и открывается выбранная.



**Внимание!** *Свойства задаются для выделенных (одного или нескольких) каналов. Выделение нескольких каналов - при нажатой клавише «Control» («Ctrl») одним нажатием левой клавиши мыши на имени требуемого канала. Часть параметров задается движками. Для изменения параметра нужно указать мышью на указатель (вертикальный прямоугольник на синей полосе движка), нажать левую клавишу мыши и не отпуская клавишу перемещать мышшь вправо/влево. Перемещение указателя вправо увеличивает параметр, влево - уменьшает. Текущее значение параметра отображается справа от движка.*



Закладка «Запись»



Описание параметров диалогового окна.

- ✓ «**Запись разрешена**» - При установленной «галочке» запись по данному каналу разрешена.
- ✓ «**Телефон**» - При установленной «галочке» канал работает с телефонной линией.
- ✓ «**Линейный вход**» - При установленной «галочке» канал используется для записи звукового сигнала с линейного входа.
- ☐ «**Алгоритм сжатия аудиоинформации**» - Выбор из списка алгоритма сжатия информации.

МЕТОД СЖАТИЯ	КОЭФФИЦИЕНТ СЖАТИЯ	МО S*	ЧАСТОТА ДИСКРЕТИЗАЦИИ	РЕКОМЕНДУЕМЫЕ РЕЖИМЫ
GSM6.1	1:10	3,57	8 КГц	Все режимы для речи
PCM16	1:1	4,5	8, 11.025, 22.05, 44.1 КГц	Микрофонная запись
a-закон	1:2	4,0	8 КГц	Все режимы
mu-закон	1:2	4,12	8 КГц	Все режимы

\* — по данным журнала CHIP NEWS №5 1996 г.

Колонка «MOS» (Mean Opinion Score) отражает оценку качества алгоритма в части его влияния на качество оригинальной фонограммы по 5-балльной шкале. Чем выше значение MOS, тем меньше отличается фонограмма, полученная после одного цикла сжатия и восстановления, от оригинала.

В колонках таблицы «Частота дискретизации» и «Рекомендуемые режимы» приводятся применяемые с данным методом сжатия частоты оцифровки сигнала и режимы работы системы.

Сжатие по алгоритму GSM использует свойства человеческой речи, поэтому при передаче, например, музыки или при разговоре на фоне громкого постороннего звука (лай собак и т. д.) запись может получиться искаженной. В таких случаях рекомендуется использовать сжатия mu-закон и a-закон.

Параметры окна, задаваемые ползковыми движками:

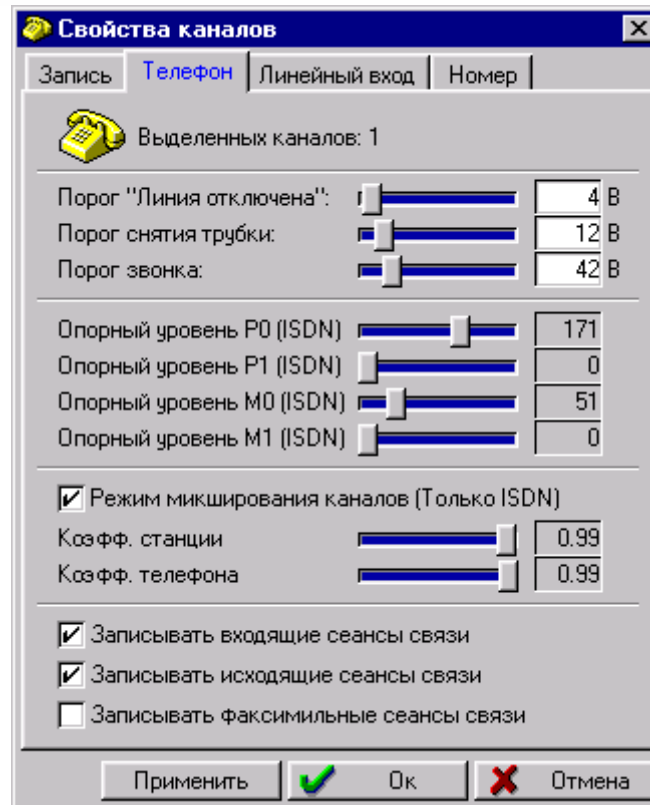
- «Усиление»** - Коэффициент усиления данного канала. Служит для увеличения усиления при слабом входном сигнале.
- «АРУ динамический диапазон»** - Максимальное значение усиления входного сигнала.
- «АРУ постоянная времени»** - Время автоматической подстройки усиления до заданного значения.

При работе канала в режиме линейного входа, АРУ желательно отключить (Для предотвращения смещения порога срабатывания по причине автоматического изменения коэффициента усиления.).

- «Не записывать короче»** - Программа записи не будет заносить в базу данных записи, длительность которых меньше указанной величины.
- «Разбивать длиннее»** - Программа записи разбивает длинные записи на части для облегчения их последующей обработки в «Программе просмотра».
- «Код безусловного сохранения»** - Программа записи принудительно сохранит (даже если стоит запрет на сохранение) текущую запись если пользователь наберет на телефонном аппарате данный код, запись будет сохранена целиком если стоит галка «Сохранить всю запись», или только с момента ввода кода с указанным опережением.

## Закладка «Телефон»

В связи с тем, что параметры телефонных линий у различных АТС достаточно сильно различаются - требуется произвести настройку в зависимости от конкретных условий. Помимо АТС на параметры телефонной линии влияет качество и место прокладки телефонного кабеля, а если линия воздушная - еще и погодные условия.



### Описание параметров диалогового окна.



*Внимание! Все ниже перечисленные в данном разделе параметры могут устанавливаться только при условии подключения канала записи к телефонной линии связи.*

#### Параметры аналоговой телефонной линии связи:

- ❑ **«Порог «Линия отключена»** – устанавливает пороговое значение напряжения обрыва в линии связи. Если напряжение в линии ниже этого значения, то в линии детектируется обрыв, что отражается в поле «Канал» основного окна программы записи.
- ❑ **«Порог снятия трубки»** - устанавливает пороговое значение напряжения снятия телефонной трубки. Если напряжение в телефонной линии ниже этого значения и выше порога «Линия отключена», то линия считается активной и начинается запись.
- ❑ **«Порог звонка»** - устанавливает пороговое значение напряжения звонка в телефонной линии связи. Превышение этого значения напряжения в линии считается вызывным сигналом, что отражается в поле «Канал» основного окна программы записи.

#### Параметры цифровой телефонной линии связи:

- ❑ **«Опорный уровень P0», «Опорный уровень P1», «Опорный уровень M0», «Опорный уровень M1»** - опорные уровни для компараторов ISDN-сигнала. Диапазон изменения – от 0 до 255. Обычно настраиваются только уровни P0 и M0, уровни P1 и M1 являются вспомогательными и обычно равны 0. В процессе эксплуатации не рекомендуется менять уровни (т.е. желательно оставлять уровни, настроенные при установке системы представителем завода-изготовителя), так как *неправильная их установка может привести к полной неработоспособности канала записи!!!*

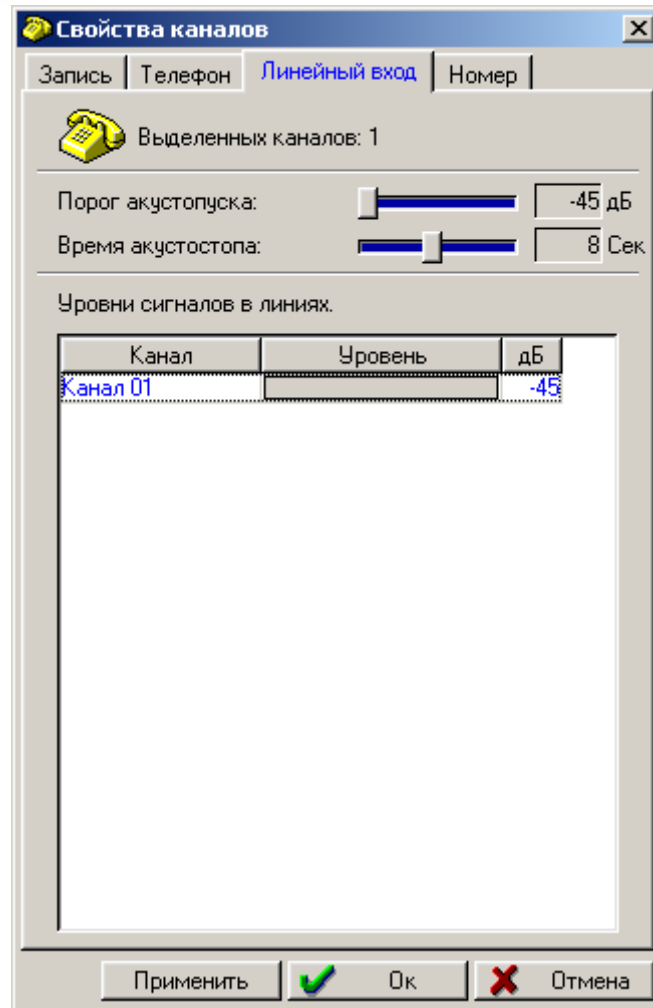
Уровни, устанавливаемые для поддерживаемых системой записи типов станций:

Panasonic:	P0=187, M0=40;
NEC:	P0=144, M0=112;
Lucent:	P0=170, M0=50.

- ✓ **«Режим микширования каналов»** - Установка «галочки» включает режим микширования каналов (входящего и исходящего) в цифровой телефонной линии. Рекомендуется. Установлено по умолчанию.
- ❑ **«Коэффициент микширования» («Коэфф. станции», «Коэфф. телефона»)**.  
В цифровой телефонной линии реально присутствует 2 звуковых канала (сигнал от станции и сигнал от телефонного аппарата), то для объединения их в один канал при записи производится их микширование: сигналы от станции и от аппарата умножаются на соответствующие коэффициенты и затем складываются друг с другом, образуя, таким образом, единый звуковой канал. Диапазон изменения коэффициентов микширования: (от 0 до 0,99)
- ✓ **«Записывать входящие сеансы связи»** - Установка галочки позволяет записывать входящие сеансы связи. Установлено по умолчанию.
- ✓ **«Записывать исходящие сеансы связи»** - Установка галочки позволяет записывать исходящие сеансы связи. Установлено по умолчанию.
- ✓ **«Записывать факсимильные сеансы связи»** - Установка галочки позволяет записывать факсимильные сеансы связи. В стандартный комплект поставки данная функция не входит.



*При возникновении каких либо проблем с установкой всех вышеперечисленных параметров, обращайтесь в службу технической поддержки.*



- ❑ **«Порог акустопуска»** - Пороговое значение уровня сигнала на линейном входе, при превышении которого автоматически начинается запись. Измеряется в децибелах. Отображается желтым цветом.
- ❑ **«Время акустостопа»** - Время, в течение которого запись продолжается при уровне сигнала в линии ниже порога акустопуска (отсутствии сигнала).

Информационные данные:

- ❑ **«Уровни сигналов в линиях»** - Показывает уровень сигнала в линии на текущий момент (отображается зеленым цветом). Предназначено для настройки системы акустопуска.

**Порядок действий по настройке системы акустопуска.** (Общие указания. В каждом конкретном случае и в зависимости от типа сигнала методика может изменяться).

Подключить кабель от источника сигнала на вход платы. Убедиться в том, что на входе платы нет полезного сигнала. Установить тип канала в закладке «Запись» / «Линейный вход»

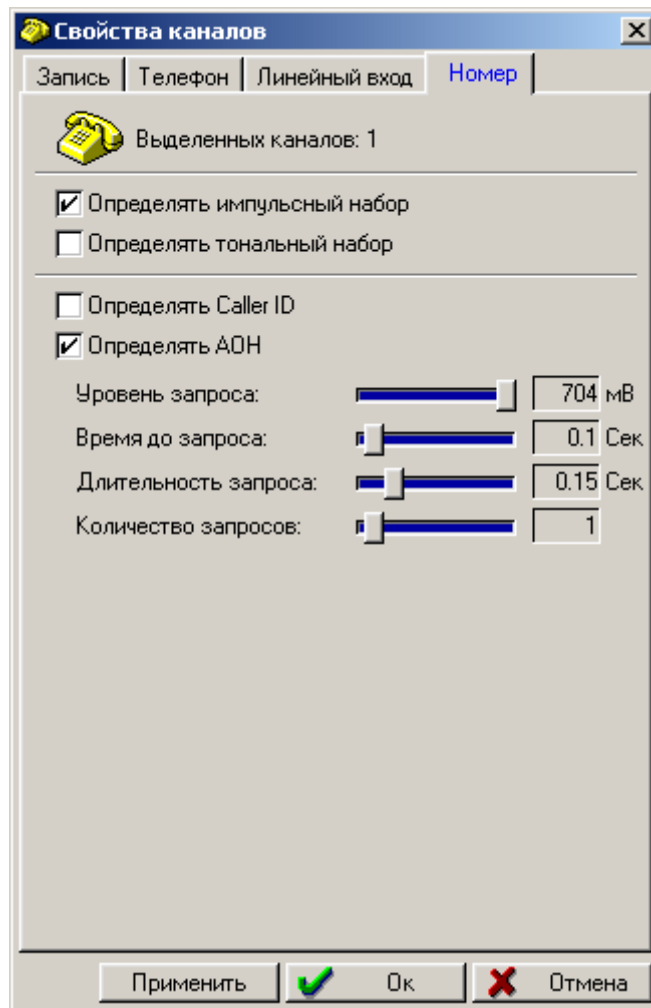
Определить значение уровня шума сигнала в линии.

Установить порог срабатывания на 1-2 дБ больший, чем уровень шума.

Установить желаемое «Время акустостопа».

Нажать кнопку «Ок». При необходимости изменить значения «Порога акустопуска» применительно к конкретному звуковому сигналу.

### Закладка «Номер»



- ✓ **«Определять импульсный набор»** - При установленной «галочке» программа записи определяет импульсный набор телефонного номера.
- ✓ **«Определять тональный набор»** - При установленной «галочке» программа записи определяет тоновый набор телефонного номера.
- ✓ **«Определять Caller ID»** - Включение/выключение Автоматического Определителя Номера в стандарте caller ID.
- ✓ **«Определять АОН»** - Включение/выключение Автоматического Определителя Номера.

Следующие параметры задаются движками:

- ❑ **«Уровень запроса»** - Установка уровня запрашивающего сигнала АОН
- ❑ **«Время до запроса»** - Время от поднятия трубки до момента выдачи запроса.

- ❑ «Длительность запроса» - Длительность запроса АОН.
- ❑ «Количество запросов» - Количество попыток определения входящего номера

Параметры настройки АОН по умолчанию представлены на рисунке.



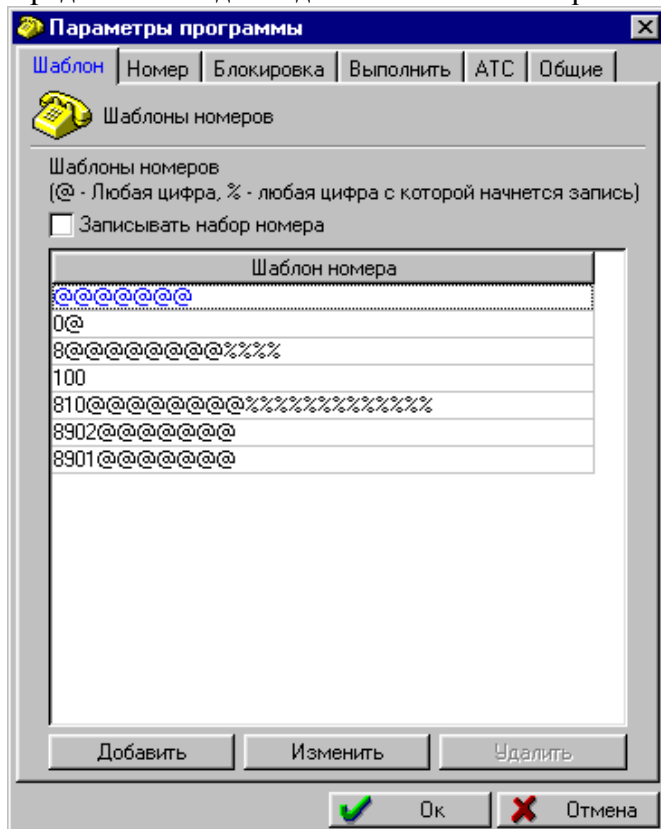
**Внимание!** Все вышеперечисленные параметры устанавливаются как средние для всех типов АТС с системой АОН, поэтому изменять данные параметры следует с особой осторожностью, дабы не понизить коэффициент правильности определения телефонного номера. При неправильной установке данных параметров в записываемом канале может появиться «лишняя» информация о том, что телефонный номер определяется другой системой, не связанной с оборудованием телефонной станции.

### 5.3. Параметры программы записи

Диалоговое окно «Параметры» состоит из пяти закладок. Активная (открытая) закладка отображается «наверху» и ее имя подсвечивается синим цветом (см рис.) Для перехода по закладкам нужно щелкнуть один раз левой клавишей мыши на названии. Текущая закладка закроется и откроется выбранная.

#### Закладка «Шаблон»

Предназначена для задания шаблона телефонного номера.



При отсутствии «галочки» в поле «**Записывать набор номера**» набор номера, попадающий по формату под шаблон, записываться не будут. Запись начнется непосредственно с разговора (или набора дополнительных цифр номера, что указывается в шаблоне)

Шаблон нужен для более корректного отображения номера программой записи. Например, стандартный телефонный номер состоит из 7 цифр, но если номер начинается с 8 - значит, это междугородный код и номер телефона состоит из 13 цифр. Телефон аварийных служб состоит из первого 0 и еще одной цифры...

Изменение шаблона не влияет на функционирование записи-воспроизведения.

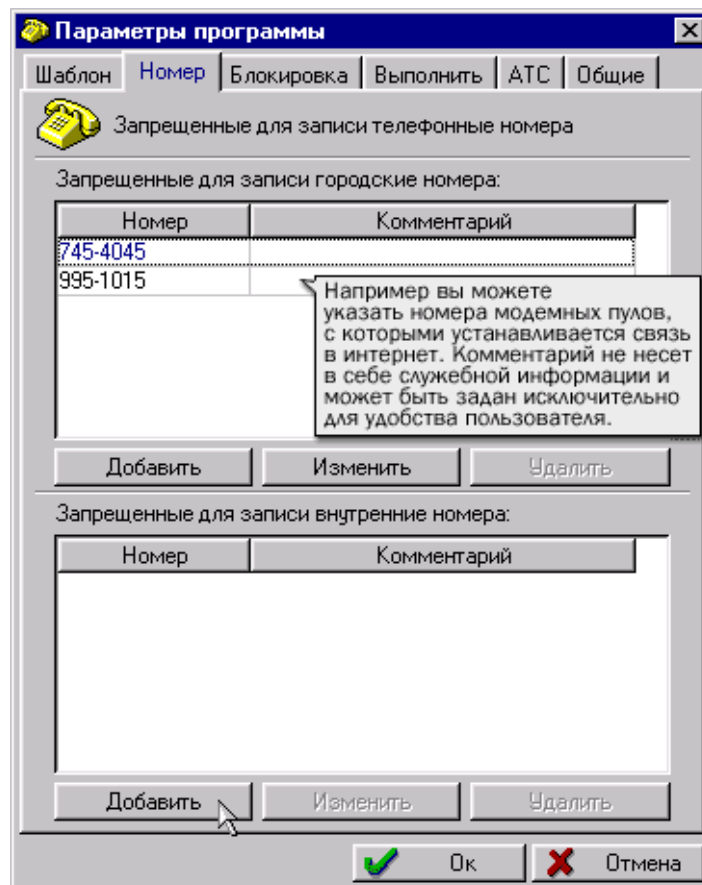
Если номер состоит из большего или меньшего количества цифр и не укладывается в существующие шаблоны или случайно был удален требуемый шаблон возможно распознавание шумов на линии как дополнительных цифр номера (например, при сильном треске на линии распознаются дополнительные единицы (123-45-67 треск 11111111)). Метод борьбы с этим - указание шаблона номера

Порядок действий по вводу шаблона номера:

Нажмите кнопку «**Добавить**», щелкните мышью в появившейся строчке и введите дополнительный шаблон номера. Нажмите «**ОК**».

## Закладка "Номер"

Задаёт запрещенные для записи городские и внутренние номера.





В верхней половине окна задаются внешние номера, запрещенные для записи. При звонке извне система определяет номер телефона звонящего, ищет его среди заданных запрещенных номеров, и если номер не указан как запрещенный, включает запись. Если из-за помех на линии номер входящего звонка не определился, запись производится независимо от того, указан номер как запрещенный, или нет.

При исходящем звонке на запрещенный номер, номер определяется по набору и запись блокируется.

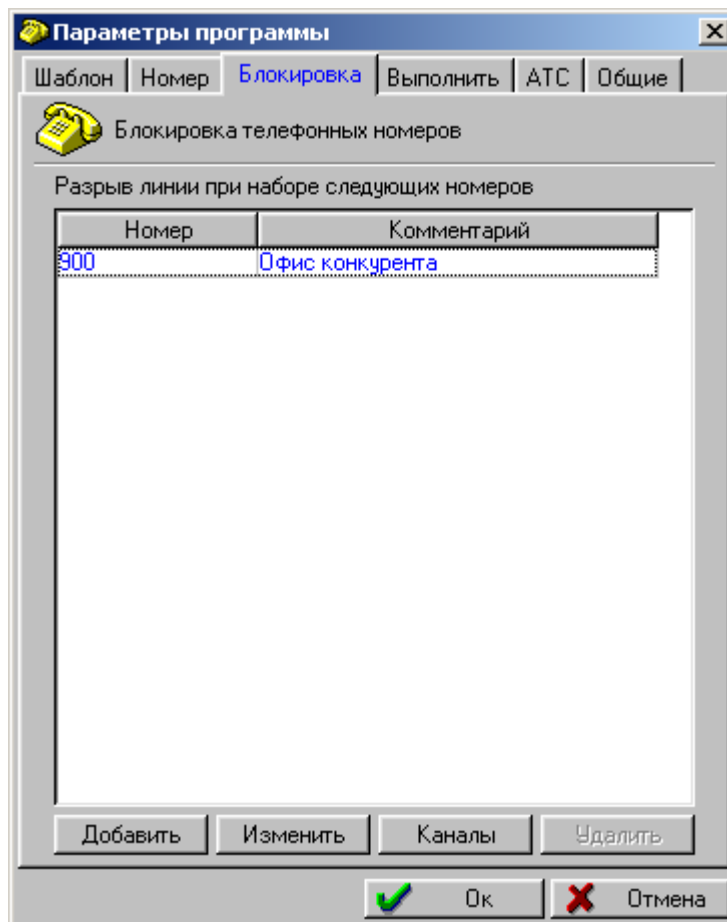
Порядок действий по вводу запрещенного для записи городского номера:

Нажмите кнопку «Добавить», щелкните мышью в появившейся строчке и введите требуемый телефонный номер. Нажмите «ОК».

Внутренние номера задаются аналогично в нижней части окна.

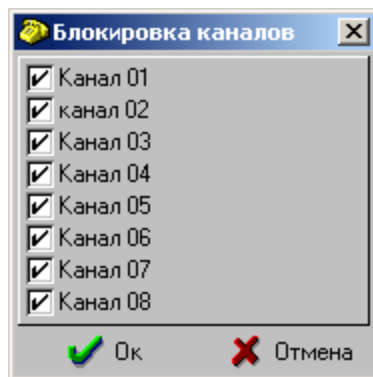
### Закладка «Блокировка»

При определении системой заданного номера (или номера, начинающегося с определенной цифры) автоматически блокируется соединение и дальнейший набор, не зависимо от внутренней линии.



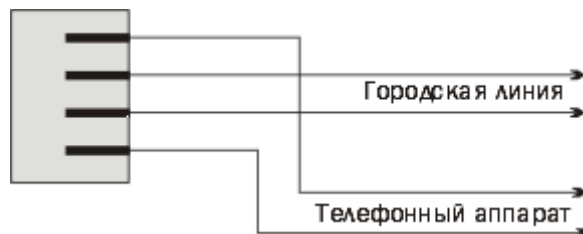
При подключении платы по данной схеме возможна блокировка заданных номеров. Номера могут быть как входящими, так и исходящими (т.е. номера определяются по набору или АОНОм). Блокировка возможна на какой-то определенный номер, или по заданному шаблону. Например, блокировать выход на междугородние линии связи...

Или блокировка канала записи (кнопка «Каналы»)



**ВНИМАНИЕ!** В стандартную комплектацию вышеуказанная функция не входит.

Схема подключения к телефонной линии для реализации данной функции.



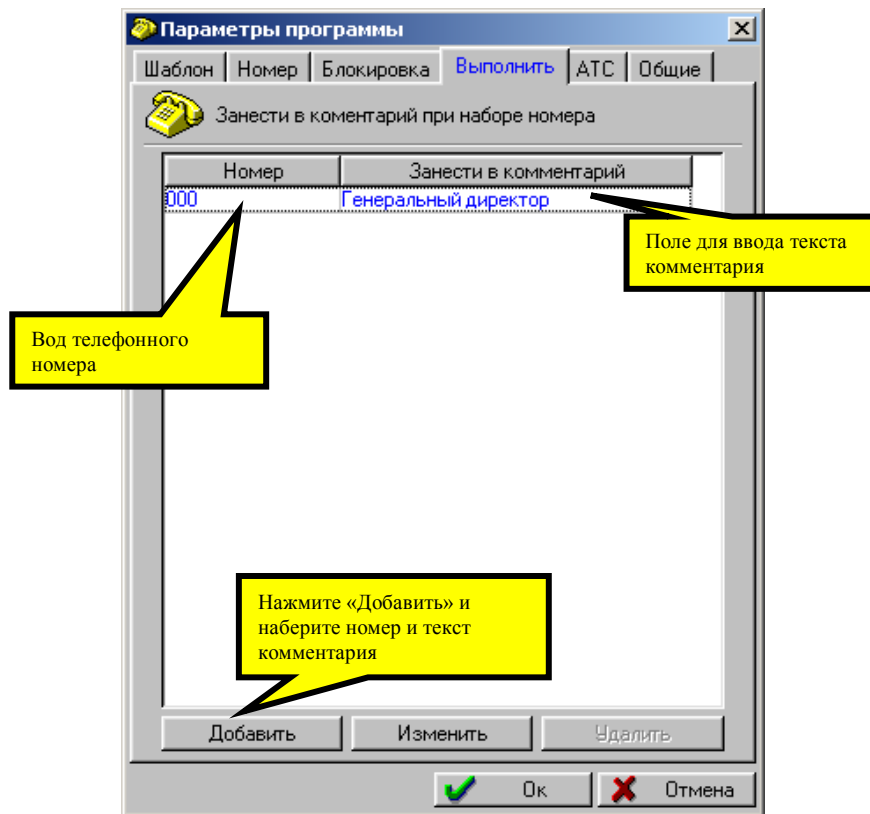
### Закладка «Выполнить»

Функция «Выполнить» предназначена для занесения в комментарий (в поля «Комментарий» в Программе просмотра и Программе записи) текстовой информации при определении системой телефонного номера, предварительно введенного в поле «Номер» данной закладки.

Использование данной функции позволяет легко определить (по появившемуся комментарию в Программах записи и просмотра) о происходящих с завершенных телефонных переговорах.

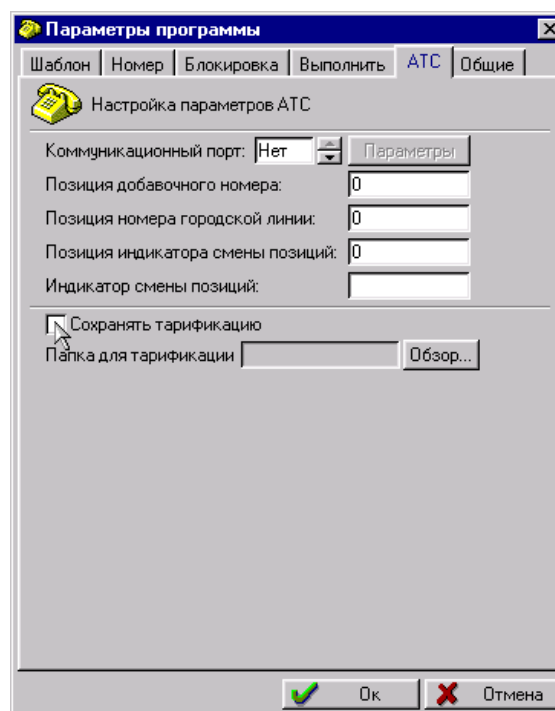
Для использования данной функции нажмите кнопку «Добавить», щелкните мышью в поле «Номер», введите требуемый телефонный номер, щелкните мышью в поле «Комментарий» и введите требуемый комментарий.

Далее нажмите кнопку «ОК».



## Закладка «АТС»

Предназначена для установки параметров связи с офисной АТС.



Необходимо указать коммуникационный порт, установить параметры связи, указать позицию добавочного номера и позицию номера городской линии.

Для АТС Panasonic позиция равна 19, а позиция городского номера 23

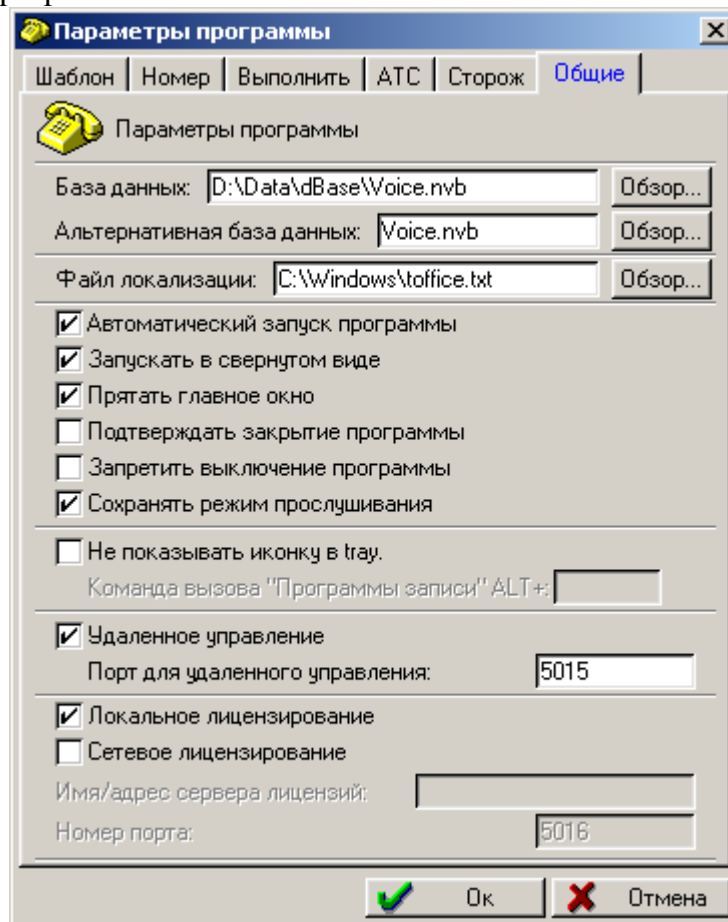
Для некоторых АТС не определены позиции городского и внутреннего номера, а определены позиции «откуда» и «куда». Например, при звонке с внутреннего номера в город в поле «откуда» будет указан внутренний номер абонента, а в поле «куда» номер городской линии. При звонке из города на внутренний номер, содержимое полей поменяется местами. Для отслеживания этой ситуации предусмотрено поле «индикатор смены позиции»

Чаще всего при входящем звонке в строке АТС присутствует индикатор «**INCOMING**» При пустом поле «индикатор смены позиции» никакой смены позиции не происходит.

При указании « **Сохранить тарификацию**» строка, полученная с тарификационного порта АТС, будет дублирована и сохранена в файл. Файл создается ежедневно и содержит в себе итоговую тарификацию за день в том виде, в каком она была принята со станции. Имя файла имеет вид {число}-{месяц}-{год}.txt (например 11-05-2000.txt)

## Закладка "Общие»

Общие настройки программы записи.



**База данных:** Указывается путь и имя базы данных, в которую будут помещаться записанные сеансы связи. (По умолчанию указана папка, в которую было установлено программное обеспечение.)

Внимание! Первоначально база не существует, она будет создана при первой записи сигнала.

**Альтернативная база данных:** Альтернативная база данных используется в том случае, если не удалось сохранить информацию в основной базе данных, возможные причины указаны ниже. (По умолчанию указана папка в которую было установлено программное обеспечение.)

- Недостаточно свободного места на диске. (для фиксированного дискового накопителя резерв составляет 50 МБ, для сменного диска 1 МБ).

- Отсутствует диск в приводе сменного накопителя.

- Ошибка в указании пути к базе данных.



**ВНИМАНИЕ!!!** Для сетевых дисков проверка свободного объема и прочих условий не производится.

**ВНИМАНИЕ!!!** База данных состоит из нескольких файлов, имеющих одно имя и разные расширения, поэтому при ручном копировании либо переносе необходимо быть внимательными и переносить все файлы имеющие одно и то же имя.

**Файл локализации:** Позволяет быстро перевести ПО на любой язык, для этого надо заменить файл toffice.txt на аналогичный файл с другим языком, либо пользователь может сам перевести этот файл на другой язык.

- ✓ **Автоматический запуск программы** - Запускать программу записи в автоматическом режиме при каждом запуске Windows. Рекомендуется. (Установлено по умолчанию). После запуска программы система записи готова к работе.
- ✓ **Запускать в свернутом виде** – Программа записи запускается в свернутом виде, появляется значок на панели задач (рядом с часами.) Все функции программы работают в полном объеме. Для открытия окна требуется щелкнуть левой клавишей мыши на значке телефона на панели задач. (Установлено по умолчанию).
- ✓ **Прятать главное окно** - Главное окно программы записи не будет показано на экране до введения пользователем правильного пароля. Для того чтобы спрятать открытое окно программы записи необходимо в меню файл выбрать пункт снять права доступа, в этом случае окно свернется, и увидеть его будет возможно только после введения пароля. (Установлено по умолчанию).
- ✓ **Не показывать иконку в tray** – Не будет отображаться иконка в tray. **Для открытия свернутой программы служит кодовая комбинация ALT+94720.**
- ✓ **Подтверждать закрытие программы** - Спрашивать подтверждение программы при выходе. Функция служит для предупреждения случайного закрытия программы и остановки записи.
- ✓ **Запретить выключение программы** - В данном случае пользователь не сможет закрыть программу записи до введения правильного пароля, также блокируется возможность выключить, или перезагрузить компьютер.
- ✓ **Сохранять режим прослушивания** - при выходе из программы записи все настройки прослушивания сквозного канала будут сохранены, и при следующем запуске программы прослушивание выбранного до закрытия программы записи сквозного

канала начнется немедленно. В противном случае необходимо заново установить каналы на прослушивание.

- ✓ **Порт для удаленного управления** - Данный параметр указывает, по какому порту происходит подключение программы "Удаленный монитор", при указании другого значения обязательно изменить данный параметр в программе "Удаленный монитор".
- ✓ **Локальное лицензирование** - В данном случае поиск лицензионного ключа производится на локальном компьютере.
- ✓ **Сетевое лицензирование** - В этом случае поиск лицензионного ключа производится на удаленной машине, имя или адрес которой необходимо указать в поле "Имя/адрес сервера лицензий", при необходимости можно изменить параметр "Номер порта" отражающий номер порта, по которому происходит подключение к серверу лицензий. На компьютере, используемом как сервер лицензий, должно быть установлено программное обеспечение "Hasp Server".
- ✓ **ВНИМАНИЕ!!!** Используемые при локальном и сетевом лицензировании ключи разные, стандартно поставляемые ключи пригодны только для локального лицензирования, при необходимости замены ключа обращайтесь к дилеру.

## 6. Программа просмотра

### 6.1. Настройка и работа с Программой просмотра

При первом запуске программы просмотра после инсталляции программного обеспечения системы «РЕГИСТРАТОР» следует сначала задать рабочую базу данных (БД). Для этого щелкните один раз на значке менеджера баз данных «Открыть базу данных», расположенном на панели задач Windows в правом нижнем углу экрана.

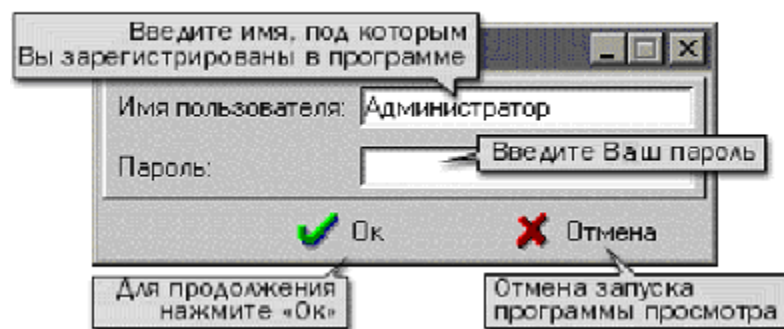
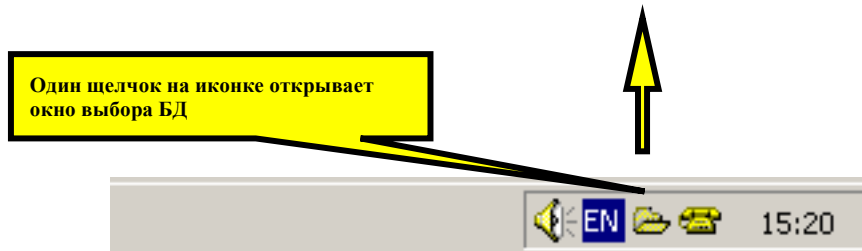
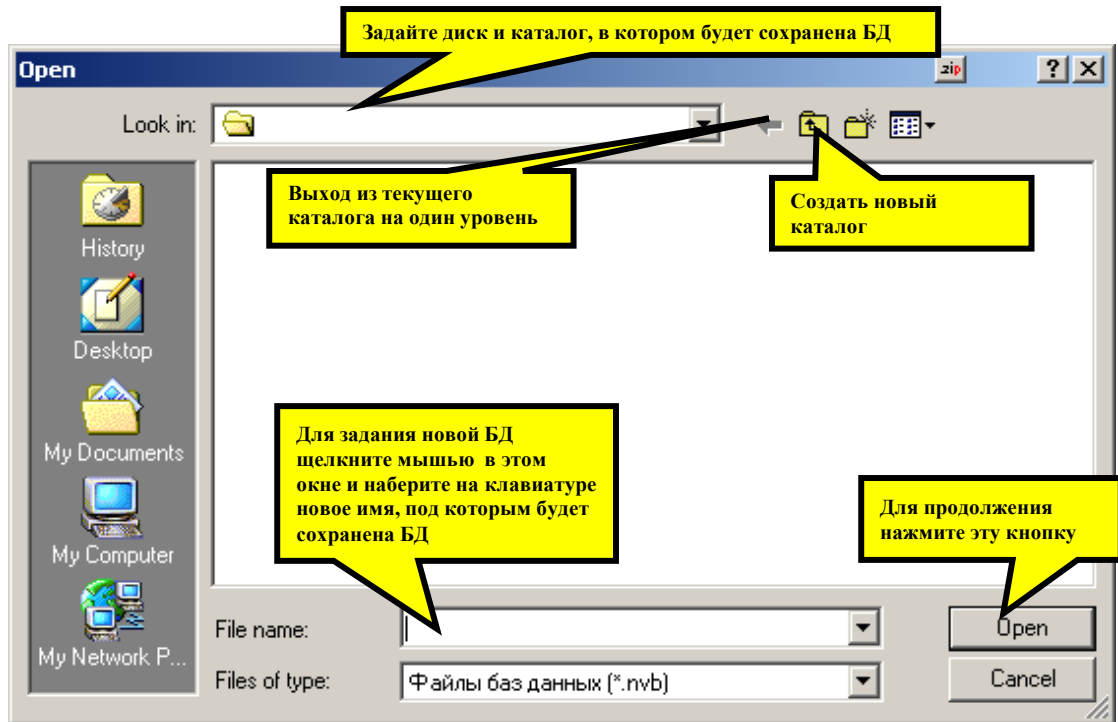
При дальнейшей работе с базой данных выберите требуемую базу данных путем выбора или ввода имени БД, следуя инструкциям на иллюстрации.



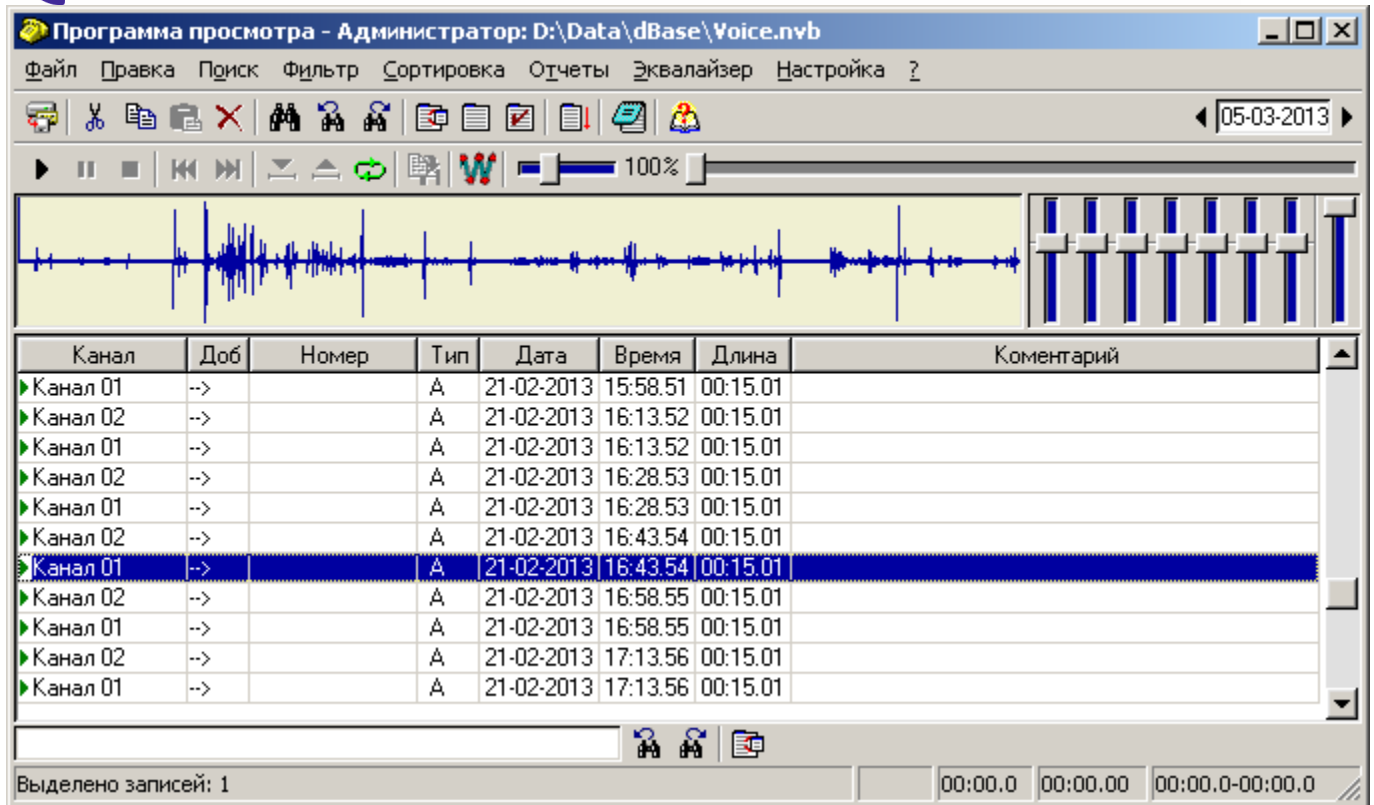
**Внимание!!!** База данных состоит из нескольких файлов, поэтому при выполнении действий по ручному переносу следует проявлять осторожность. Удаление любого файла приводит к нарушению целостности базы. (Состав файлов базы данных: *Имя.nvb*, *Имя.fid*, *Имя.fpd* - индексные файлы, *Имя.число* - файлы размером около 32 Мб, содержащие звуковые данные). Нарезка по 32

Мб применяется для оптимизации скорости доступа, а также для преодоления ограничения по максимальному размеру файла в 4 Гб в ОС. Действия по переносу базы данных (файлов, являющихся составной частью БД) желательно проводить после консультации со службой технической поддержки предприятия изготовителя

Дополнительно имеется возможность произвести перерасчет индексов базы данных, данная процедура способствует повышению производительности базы данных. Для этого необходимо в окне выбора базы данных указать на нужную базу и нажать правую кнопку мыши, в появившемся меню нужно выбрать пункт «Optimize». Оптимизация походит полностью в автоматическом режиме.



Пароль по умолчанию при открытии программы (при поставке) **SysPass**  
При правильном наборе имени пользователя и пароля откроется основное окно программы просмотра.



Программа просмотра - Администратор: D:\Data\dBase\Voice.nvb

Файл Правка Поиск Фильтр Сортировка Отчеты Эквалайзер Настройка ?

05-03-2013

100%

Канал	Доб	Номер	Тип	Дата	Время	Длина	Комментарий
▶ Канал 01	-->		A	21-02-2013	15:58.51	00:15.01	
▶ Канал 02	-->		A	21-02-2013	16:13.52	00:15.01	
▶ Канал 01	-->		A	21-02-2013	16:13.52	00:15.01	
▶ Канал 02	-->		A	21-02-2013	16:28.53	00:15.01	
▶ Канал 01	-->		A	21-02-2013	16:28.53	00:15.01	
▶ Канал 02	-->		A	21-02-2013	16:43.54	00:15.01	
▶ Канал 01	-->		A	21-02-2013	16:43.54	00:15.01	
▶ Канал 02	-->		A	21-02-2013	16:58.55	00:15.01	
▶ Канал 01	-->		A	21-02-2013	16:58.55	00:15.01	
▶ Канал 02	-->		A	21-02-2013	17:13.56	00:15.01	
▶ Канал 01	-->		A	21-02-2013	17:13.56	00:15.01	

Выделено записей: 1

00:00.0 00:00.00 00:00.0-00:00.0

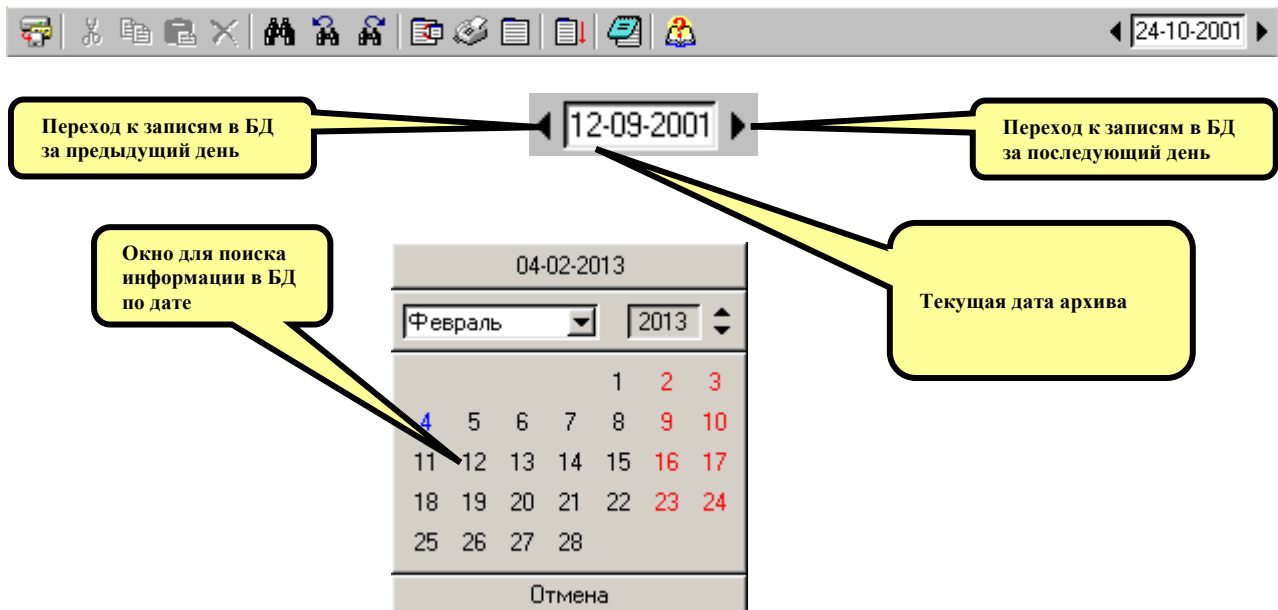
Записи выводятся в таблицу, каждая строка которой - одна запись, а по столбцам группируется информация о записях. Каждый столбец имеет заголовок, щелкнув по которому можно отсортировать записи именно по этому столбцу. Описание данных в столбцах дано ниже.

- «Канал»** - поле предназначено для отображения имени канала или каналов. Имя каналов может быть задано в программе записи, для более удобной сортировки при просмотре. Если имя не задано каналы называются «Канал 01», «Канал 02», и т.д.
- «Доб»** - поле отображает внутренний номер, получаемый от офисной АТС.
- «Номер»** - поле отображает входящий и/или исходящий набор, осуществляемый с телефонного аппарата.
- «Тип»** - в этом поле отображается тип сеанса связи «входящий/исходящий» и «категория абонента», при определенном входящем номере. При исходящем сеансе связи данное поле остается пустым, при входящем содержит символ «\*» и категорию абонента ([см. таблицу](#)). Дополнительно может содержать следующие флаги:  
 »А» - Акустический сеанс, записано в режиме линейного входа.  
 »F» - Наличие факсимильного сеанса связи.
- «Начало»** - отражает дату и время начала сеанса связи.
- «Длина»** - служит для отображения длительности сеанса связи. Длительность сеанса измеряется в часах, минутах и секундах.
- «Комментарий»** - поле предназначено для отображения комментария к текущему сеансу связи.  
 » Для задания комментария необходимо дважды щелкнуть левой кнопкой мыши на поле «Комментарий» текущего канала. В появившемся текстовом поле ввести свой текст. Для сохранения введенного комментария достаточно щелкнуть мышью в любом другом месте таблицы. Аналогичный результат достигается при выборе



пункта «Комментарий» в контекстном меню, появляющемся при нажатии правой кнопкой мыши на поле.

Для управления записями в БД используются следующие кнопки управления:



Выводит диалоговое окно «[Архивирование данных](#)». Функция предназначена для резервного архивирования данных и освобождения места на диске.



Вырезать выделенные записи в буфер обмена.

Выделение производится с клавишами Shift или Control.

*Кнопка активна только при выделенной (одной или нескольких) записей.*



Скопировать выделенные записи в буфер обмена

*Кнопка активна только при выделенной (одной или нескольких) записей.*



Вставить запись (записи) из буфера обмена.



Удалить выделенные записи.



Задать «[параметры поиска](#)»



Найти предыдущую запись, удовлетворяющую заданному условию.



Найти следующую запись, удовлетворяющую заданному условию.



Задать «[параметры фильтрации](#)».



Фильтр «Факс». Показывать только факсимильные записи.



Показать все записи в БД.



Задать «[параметры сортировки](#)».



Включить режим стенографирования.

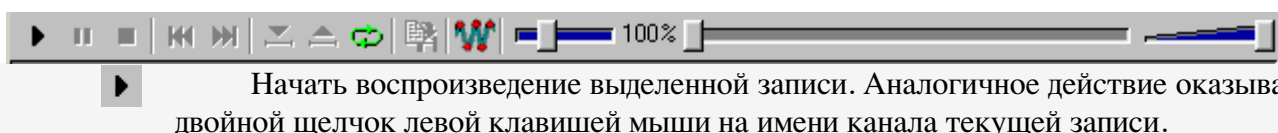


Выключить режим стенографирования.



Справка. Аналогично пункту «Вызов справки» меню «?».

Для воспроизведения записей используются следующие кнопки и ползунки:



▶ Начать воспроизведение выделенной записи. Аналогичное действие оказывает двойной щелчок левой клавишей мыши на имени канала текущей записи.

Горячая клавиша: ALT+P.

*Ниже следующие кнопки активны только при включенном режиме воспроизведения.*

**ПРИМЕЧАНИЕ:** Если выделено несколько записей, то после окончания воспроизведения записи автоматически будет начато проигрывание следующей записи.



Пауза. Приостановить воспроизведение.

Горячая клавиша: ALT+Пробел (Повторное нажатие - продолжение воспроизведения)



Стоп. Остановить воспроизведение. Аналогичное действие - щелкнуть левой клавишей мыши на любой другой записи.

Горячая клавиша: ALT+A.



Воспроизведение предыдущей выделенной записи (при отсутствии выделения будет воспроизведена следующая запись)

Горячая клавиша: ALT+Стрелка влево.



Воспроизведение следующей выделенной записи (при отсутствии выделения будет воспроизведена предыдущая запись)

Горячая клавиша: ALT+Стрелка вправо.



Установить начало выделенного фрагмента записи.

Горячая клавиша: ALT+S.



Установить конец выделенного фрагмента записи.

Горячая клавиша: ALT+E.



Циклическое воспроизведение выделенного фрагмента.



Остановить циклическое воспроизведение

*Кнопка появляется только при циклическом воспроизведении.*



Сохранить запись в звуковой файл. Формат записи - **.wav**

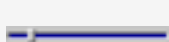


Вызов программы расширенной обработки звукового фрагмента. См. Программа

**Звуковой редактор**



Ползунок для регулировки скорости воспроизведения записи в диапазоне от 40 % до 250 % от номинального значения



Ползунок для быстрого позиционирования вперед или назад по прослушиваемой записи.



Ползунок для регулировки громкости при воспроизведении записи из БД

## 6.2. Дополнительные функции

Нажатие «горячих» клавиш ALT+F – смещение (перемотка) на заданный интервал вперед. См. настройка ножной педали.

Нажатие «горячих» клавиш ALT+R – смещение (откат) на заданный интервал назад. См. настройка ножной педали.

### Команды меню

"Файл"

[Архивировать](#) - Аналогично нажатию кнопки «[Архивировать](#)». См. описание кнопок.

"Правка"

**Печать** - Вывод списка записей на принтер. Для ведения статистики телефонных и факсимильных передач. Возможна распечатка информации только о выделенных записях. Для этого необходимо указать в окне настройки «Печать» - «Выделенный фрагмент»

**Выход** - Выход из программы.

**Вырезать** - Вырезать выделенную запись в буфер обмена. См. [описание кнопок](#).

**Копировать** - Скопировать выделенную запись в буфер обмена. См. [описание кнопок](#)

**Вставить** - Вставить запись из буфера. См. [описание кнопок](#)

**Удалить** - Удалить выделенные записи. См. [описание кнопок](#)

**Выделить все** - Выделить все отображенные записи.

*Выделяются только те записи, которые выведены в данный момент на экране, остальные записи (за другие дни, или не выбранные фильтром) не выделяются.*

**Обратить выделение** - "Инвертировать" выделения. Если у Вас была выделена 1 запись, то после выбора этого пункта меню выделяются все записи, кроме выделенной ранее. Повторный выбор пункта возвращает первоначальное выделение. Действие применимо для любого числа выделенных записей.

**Сохранить в файл** - Сохранение записи в звуковой файл, который может быть прослушан стандартными средствами Windows.

"Поиск"

**Параметры поиска** – см. описание параметров поиска.

**Найти предыдущий** - Найти предыдущую запись, удовлетворяющую заданному условию. См. [описание кнопок](#) и описание [параметров поиска](#).

**Найти следующий** - Найти следующую запись, удовлетворяющую заданному условию. См. [описание кнопок](#) и описание [параметров поиска](#).

"Фильтр"

**Параметры фильтрации** - Задать параметры фильтрации. См. [описание кнопок](#) и описание [параметров фильтрации](#).

**Системный фильтр** – Задать параметры системного фильтра.

**Фильтр «Факс»** - при выборе данной функции в текущем окне базы данных отображаются только записи факсовых сообщений (при условии поставки данной функции).

«Сортировка»

**«Показать все»** - Показать все записи, содержащиеся в данной БД.  
- Задать параметры сортировки.

«Отчеты»

**Суммарная продолжительность разговоров** - подсчет суммарной продолжительности всех выделенных разговоров.

**Сохранить выделенные записи в виде файлов** - Выделенные записи сохраняются на диск целиком, формат имен файлов следующий:  
{дата}{время}{канал}{длина}.wav

Примечание: если формат записей в базе GSM 6.10 то на диск сохраняется РСМ 8 кГц 16 бит, в других случаях файл сохраняется «как есть».

«Настройка»

**Параметры** – см. [настройка ножной педали](#).

«?»

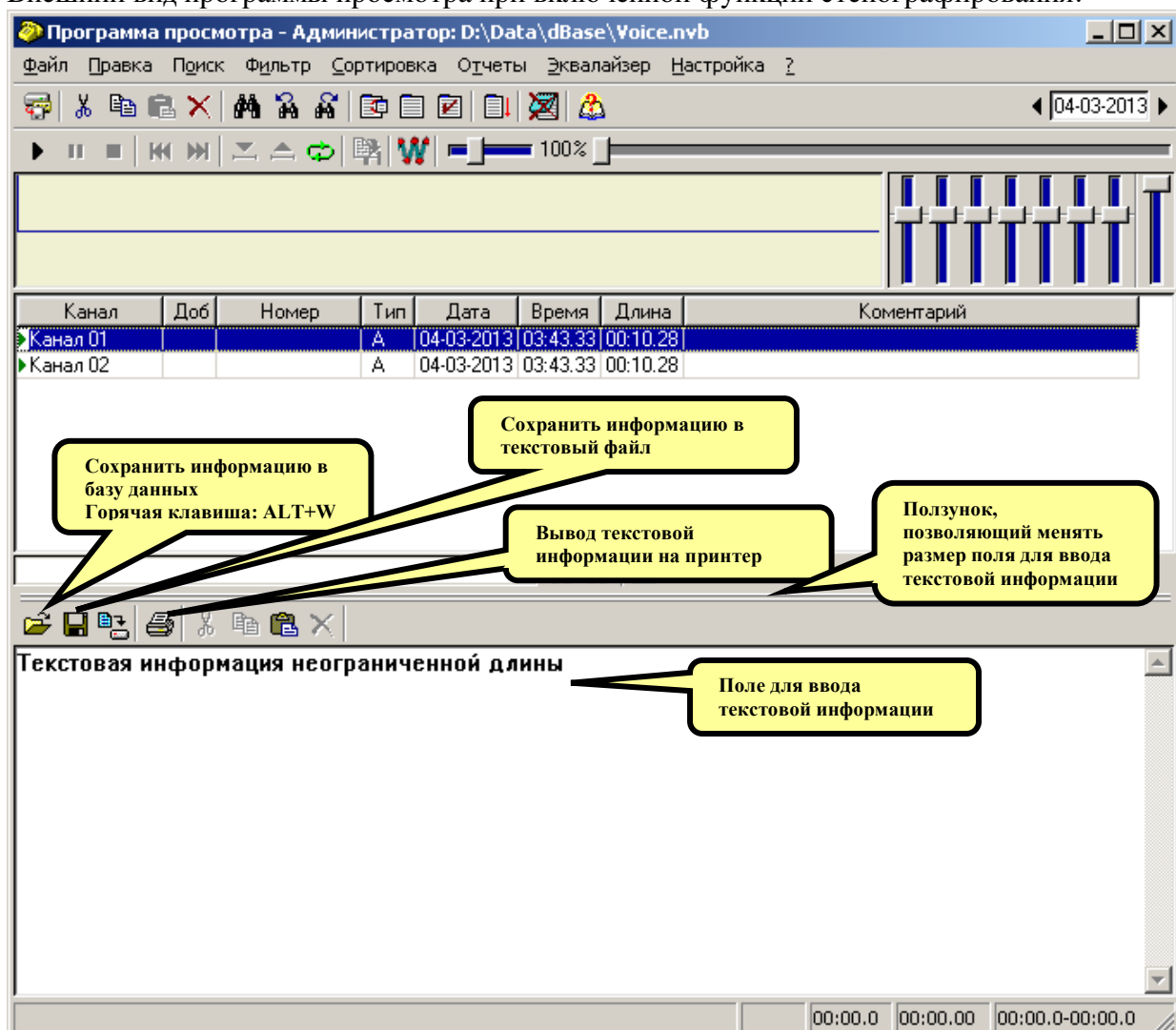
**О программе** - Вывод номера версии и краткой информации по системе записи.

**Вызов справки** - Вызов справки по системе записи

### Функция стенографирования.

Данная функция позволяет вносить пользователю текстовые комментарии неограниченной длины к записанной в базе данных звуковой информации (для каждой записанной фонограммы).

Внешний вид программы просмотра при включенной функции стенографирования.



Программа просмотра - Администратор: D:\Data\dBase\Voice.nvb

Файл Правка Поиск Фильтр Сортировка Отчеты Эквалайзер Настройка ?

04-03-2013

100%

Канал	Доб	Номер	Тип	Дата	Время	Длина	Комментарий
▶ Канал 01			A	04-03-2013	03:43:33	00:10:28	
▶ Канал 02			A	04-03-2013	03:43:33	00:10:28	

Сохранить информацию в базу данных  
Горячая клавиша: ALT+W

Сохранить информацию в текстовый файл

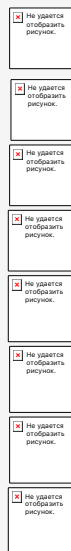
Вывод текстовой информации на принтер

Ползунок, позволяющий менять размер поля для ввода текстовой информации

Текстовая информация неограниченной длины

Поле для ввода текстовой информации

00:00.0 00:00.00 00:00.0-00:00.0



«Восстановить» - позволяет вернуться к последней сохраненной текстовой информации как атрибута базы данных

«Сохранить» - сохраняет набранный текст как атрибут базы данных

«Сохранить как...» - позволяет сохранить текстовую информацию в файл формата .txt

«Печать» - предоставляет возможность вывода на печать текстовой информации

«Вырезать» - позволяет вырезать выделенный фрагмент текста

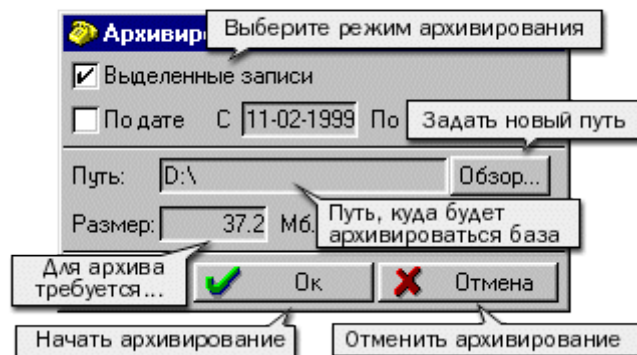
«Скопировать» - копирует выделенный фрагмент текста в буфер памяти

«Вставить» - вставляет выделенный фрагмент текста из буфера памяти

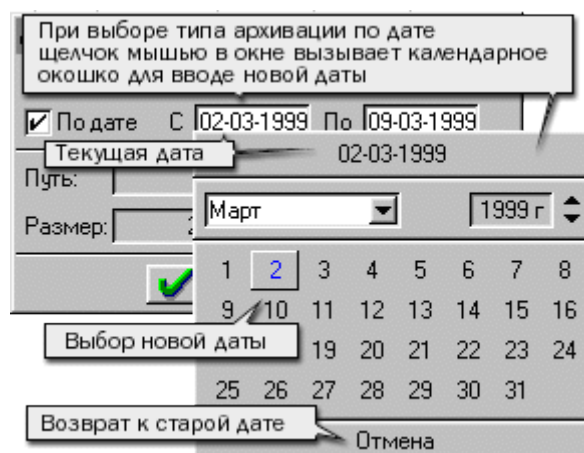
«Удалить» - удаляет выделенный фрагмент текста

## Архивирование данных

Архивирование возможно в двух вариантах: либо архивируются выделенные записи, либо все записи за указанный период.



## Выбор даты для архивации

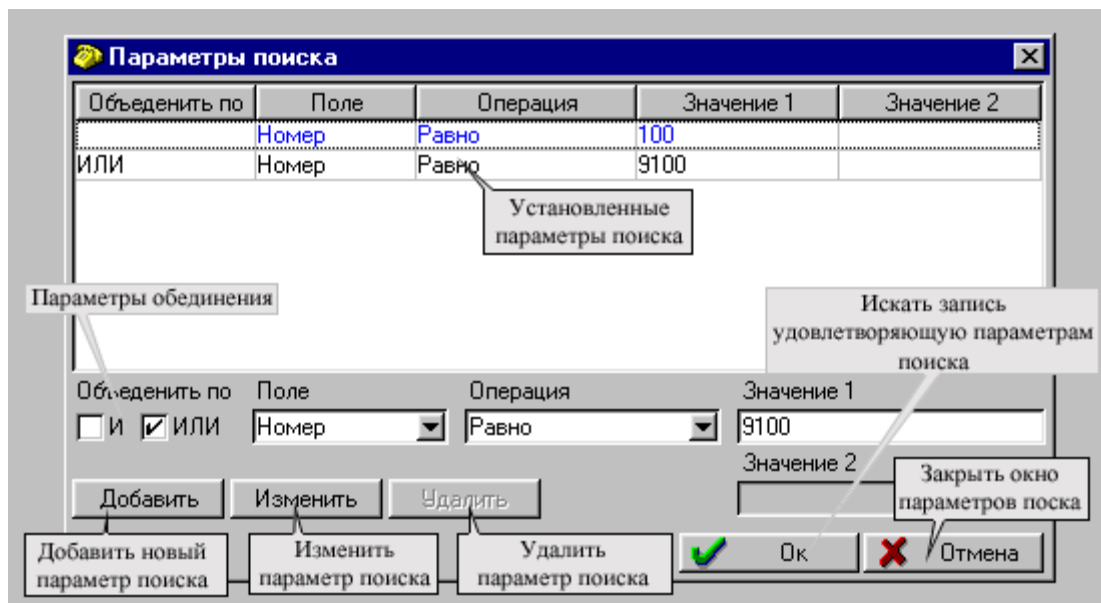




**ВНИМАНИЕ!!!** При выполнении процесса архивирования (не зависимо от выбранного режима архивирования) информация из текущей базы данных переносится (не копируется) в создаваемую архивную базу данных. Архивная база данных создается в виде нескольких файлов с именами соответствующими времени создания архивной БД (число, месяц, год).

**ВНИМАНИЕ!!!** Архивная база данных состоит из нескольких файлов, имеющих одно имя и разные расширения, поэтому при ручном копировании либо переносе необходимо быть внимательными и переносить (или копировать) все файлы имеющие одно и то же имя.

### 6.3. Параметры поиска



Для задания параметров поиска необходимо в выпадающем списке «Поле» выбрать поле базы данных, по которому Вы хотите произвести поиск. В диалоговом окне «Операция» необходимо указать операцию, согласно которой будет производиться сравнение значения поля и значения, указанного в полях «Значение 1» и «Значение 2».

Для включения параметра поиска необходимо нажать кнопку «Добавить». Новое заданное значение появится в списке в верхней части диалогового окна. Изменить введенный параметр можно, выделив его и нажав кнопку «Изменить».

Следует помнить, что различные параметры поиска не должны конфликтовать друг с другом, иначе поиск приведет к ошибочным результатам, (например, указание названия канала «Канал 01» И «Канал 03» приведет к тому, что ни одна запись не будет найдена, т. к. названия взаимоисключающие - канал не может иметь сразу два имени).

Для того чтобы исправить значение параметра поиска необходимо:

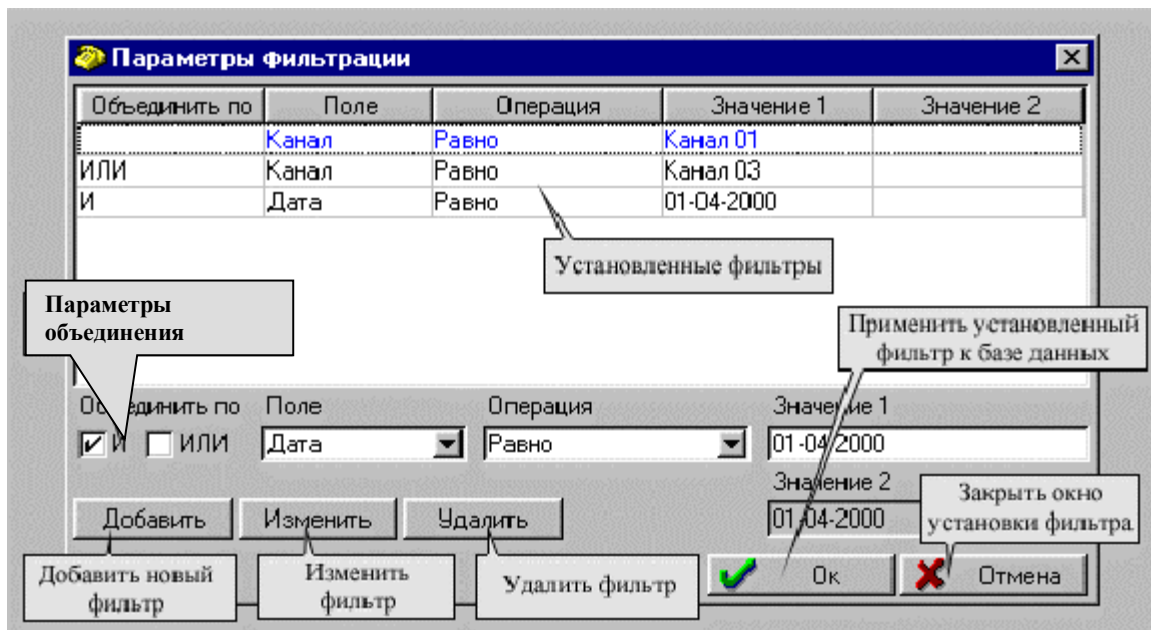
1. Выделить нужную запись.
2. Указать поле, операцию и значение.
3. Нажать кнопку «Изменить».

Для удаления нужно выделить одну или несколько записей и нажать кнопку «Удалить».

Результатом выполненного процесса поиска будет являться выделение синим цветом первой (по времени) записи найденной по введенным параметрам в БД за сегодняшний день.

Если одним (или единственным) из критериев поиска является «Дата» необходимо, чтобы в главном окне Программы просмотра» были отображены все записи в данной БД. Для этого выполнить следующую операцию: Меню «Фильтр», пункт меню «Показать все».

#### 6.4. Параметры фильтрации



Для задания параметров фильтрации необходимо в выпадающем списке «Поле» выбрать поле базы данных, которое требуется отфильтровать.

В диалоговом окне «Операция» необходимо указать операцию, согласно которой будет происходить сравнение поля базы данных и значения, указанного в полях «Значение 1» и «Значение 2».

Нажать кнопку «Добавить», для добавления фильтра в список.

Параметры объединения предназначены для задания операции производимой при поиске записей удовлетворяющих фильтру, в приведенном примере записи будут отфильтрованы следующим образом: Название канала равно «Канал 01» или «Канал 03», и дата равна 01-04-2000.

*Следует помнить, что различные параметры фильтрации не должны конфликтовать друг с другом, иначе фильтрация приведет к ошибочным результатам (например, указание названия канала «Канал 01» И «Канал 03» приведет к тому, что ни одна запись не будет удовлетворять фильтру, т.к. названия взаимоисключающие - канал не может иметь сразу два имени).*

Для того чтобы исправить значение фильтра необходимо:

1. Выделить нужную запись.
2. Указать поле, операцию и значение.
3. Нажать кнопку «Изменить».

Для удаления фильтра необходимо выделить одну или несколько записей и нажать кнопку «Удалить».

Результатом применения данной функции будет отображение в главном окне «Программы просмотра» только тех записей, которые требуются в соответствии с введенными параметрами фильтрации.

## 6.5. Системный фильтр

### Назначение системного фильтра.

Системный фильтр в Программе просмотра предназначен для ограничения прав пользователя при работе с записями в БД. Системный фильтр задается для каждого пользователя отдельно, даже если все пользователи равноправны. После проведения настройки параметров системной фильтрации пользователь при входе в БД Программы просмотра получит возможность проводить действия только с теми записями, с которыми ему разрешено проводить действия.

Окно и порядок установки параметров системной фильтрации аналогичны окну и установкам при обычной фильтрации записей.

### Методика работы по настройке системного фильтра.

Для настройки системного фильтра необходимо выполнить следующие действия:

1. Создать нового пользователя при помощи программы «Менеджер пользователей».
2. Войти под именем нового пользователя в Программу просмотра.
3. Настроить системный фильтр, вводя тем самым ограничения для данного пользователя на работу с определенной информацией.
4. В программе «Менеджер пользователей» убрать галочку «изменение системного фильтра».

**ВНИМАНИЕ!!!** Если системный фильтр не используется, обязательно оставляйте галочку «изменение системного фильтра» в программе «Менеджер пользователей» для каждого пользователя. В противном случае Программа просмотра не откроется. Это сделано для того, чтобы пользователь с ограниченными правами не мог вручную удалить файл фильтра, и получить доступ ко всей информации.

## 6.6. Параметры сортировки

### Быстрая сортировка.

Для того, чтобы быстро провести быструю сортировку в БД, необходимо щелкнуть мышью нужное количество раз по заголовку таблицы БД – по тому атрибуту (параметру), по которому необходимо провести сортировку. Один щелчок сортирует записи, начиная с наименьшего значения, второй щелчок сортирует записи, начиная с наибольшего значения.

Нажать для сортировки

Канал	Доб	Номер	Тип	Дата	Время	Длина	Комментарий
Канал 07		3	*	31-10-2001	12:38.09	00:01.40	
канал 02			*	31-10-2001	12:38.09	00:01.40	



Стандартная сортировка. Меню «Сортировка».



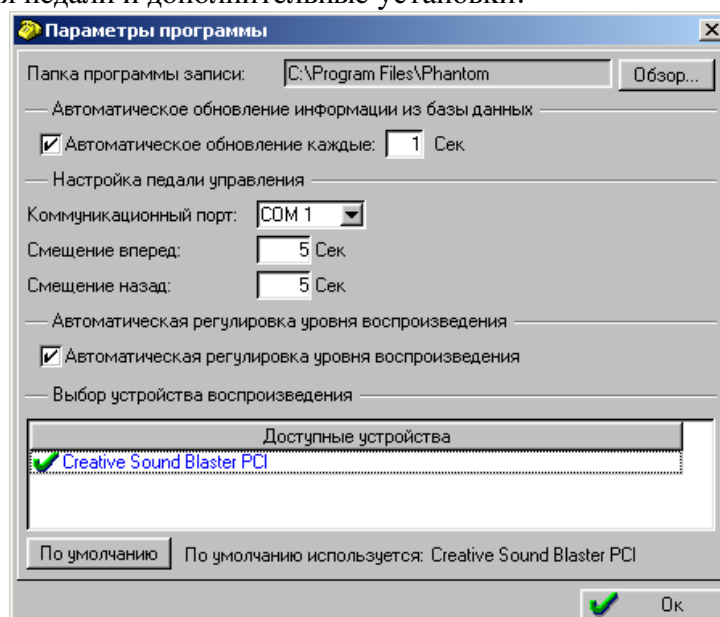
- ➡ служит для добавления выделенных полей в окно сортировки.
- ➡ служит для удаления выделенных полей из окна сортировки.

Нажатие кнопки "Ок" приведет к тому, что все поля в базе данных будут отсортированы согласно порядку указанному в окне сортировки. Т.е., например, все записи в БД будут сначала отсортированы по номеру, начиная с наименьшего, затем по дате, начиная с наименьшей, затем по времени, начиная с наименьшего и т. д. по всем выбранным для сортировки параметрам.

**6.7. Настройка ножной педали и дополнительные установки. Меню «Настройка»**

Ножная педаль служит для управления перемоткой/воспроизведением записанных переговоров при стенографировании.

При выборе этого пункта меню открывается диалоговое окно, в котором задаются установки подключения педали и дополнительные установки.

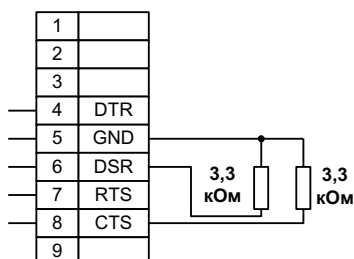
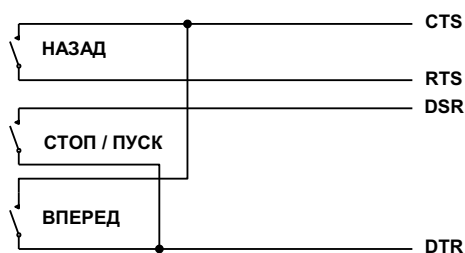


- ❑ **Коммуникационный порт** - порт компьютера, к которому подключен разъем педали (COM 1, COM 2).
- ❑ **Смещение вперед** - временной интервал записи, который будет перемотан вперед при однократном нажатии клавиши «вперед» на педали или при ручном перемещении ползунка (скроллера) в главном окне Программы просмотра. Дублируется «горячей» клавишей на клавиатуре ALT + F.
- ❑ **Смещение назад** - временной интервал записи, который будет перемотан назад при однократном нажатии клавиши "назад" на педали или при ручном перемещении ползунка (скроллера) в главном окне Программы просмотра. Дублируется «горячей» клавишей на клавиатуре ALT + R.

Дополнительные установки:

- ✓ **«Автоматическое обновление информации из базы данных»** – устанавливает время обновления базы данных в секундах.
- ✓ **«Автоматическая регулировка уровня воспроизведения»** – включает систему автоматической регулировки уровня воспроизводимого из базы данных сигнала.
- ❑ **«Выбор устройства воспроизведения»** (столбец «Доступные устройства») – позволяет выбирать любую звуковую карту из всех установленных на компьютере для воспроизведения и прослушивания информации.
- ❑ **«По умолчанию»** – нажатие кнопки подключает звуковую карту, используемую по умолчанию операционной системой Windows.

**Схема подключения ножной педали**



## 7. Программа «Менеджер свободного пространства»

Программа «Менеджер свободного пространства» служит для автоматического контроля за максимальным размером базы, во избежание переполнения диска и отказа системы. Программа запускается автоматически, для настройки параметров менеджера запустите модуль управления Пуск/ Программы/Регистратор/Менеджер свободного пространства. Пароль по умолчанию при открытии программы (при поставке) - **SysPass**

Для настройки менеджера используются следующие кнопки:



Добавить базу, за которой будет осуществляться слежение.



Отменить слежение за базой. Сначала выделите строку с описанием базы, затем нажмите на кнопку.



[Журнал сообщений.](#)

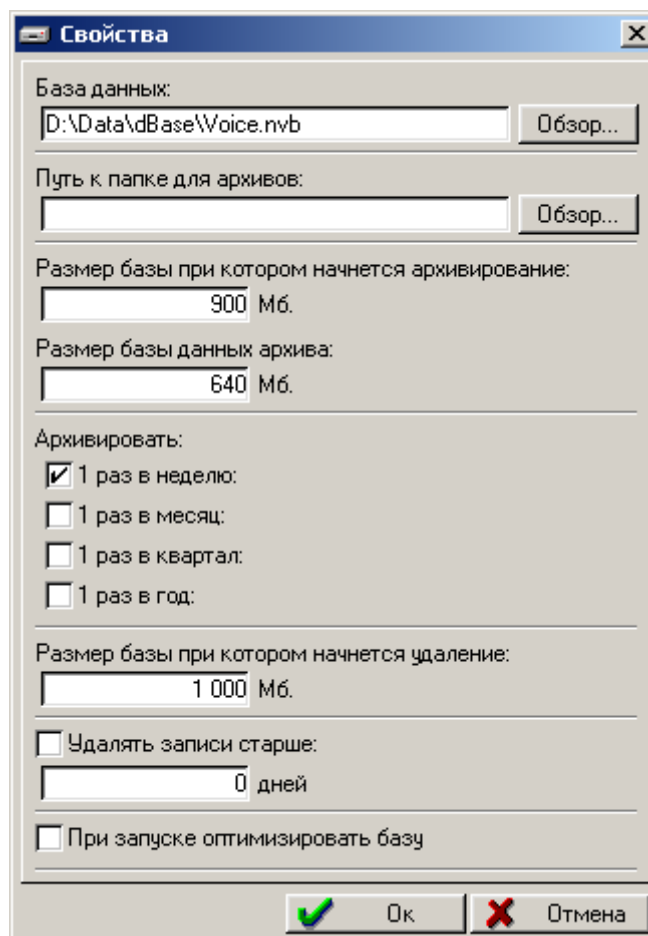


[Настройка программы.](#) Позволяет менять параметры контроля за базами.



Вызов справки.

### 7.1. Параметры контроля за базами данных



"База данных" - путь и имя базы данных. Для изменения необходимо нажать кнопку "Обзор..." и выбрать базу данных.

"Путь к папке для архивов" - путь к папке, на который будет производиться архивация информации из базы данных. Для изменения нажмите кнопку "Обзор..." и выберете папку для архива.

"Размер базы, при котором начнется архивирование". При превышении базой данных указанного размера начнется архивирование на сменный или любой другой носитель. При отсутствии места на архивном носителе будет выдано голосовое сообщение.

"Размер базы данных архива" - Указание, какими порциями архивировать базу данных, удобно при записи архивов на CD. База данных будет помещена в папку, название которой содержит дату начала и окончания записей в базе данных. Например "С 01-01-1999 по 01-03-1999"

"Архивировать"

"1 раз в неделю"

"1 раз в месяц"

"1 раз в квартал"

"1 раз в год"

- Указание, в какой интервал производить автоматическое архивирование. База данных будет помещена в папку, название которой содержит дату начала и окончания записей в базе данных. Например "С 01-01-1999 по 01-03-1999"

"Размер базы, при котором начнется удаление" - при превышении базой данных указанного размера начнется удаление старых записей.

*Как архивация, так и удаление оперируют с самыми старыми данными в базе.*

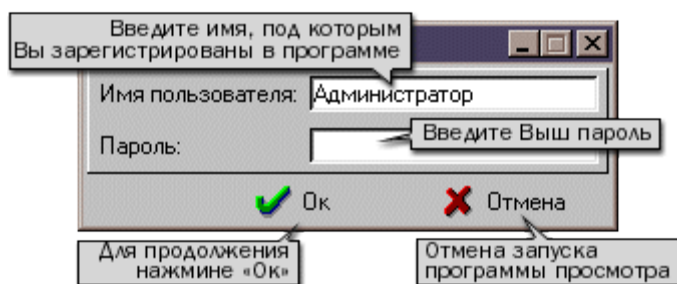


**ВНИМАНИЕ!!!** Записи в БД, содержащие любую информацию в поле "Комментарий" не подлежат автоматическому удалению либо архивированию.

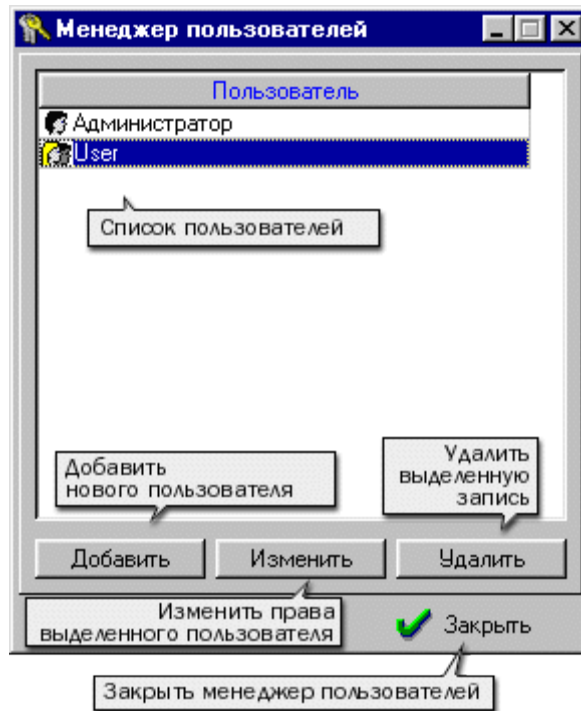
## 8. Программа «Менеджер пользователей»

Менеджер пользователей служит для разграничения прав доступа к информации и организации безопасности хранения информации. Для запуска программы (Пуск/Программы/Регистратор/Менеджер пользователей) требуется ввести пароль.

Пароль по умолчанию при открытии программы (при поставке) - **SysPass**



Основное окно программы «Менеджер пользователей»:



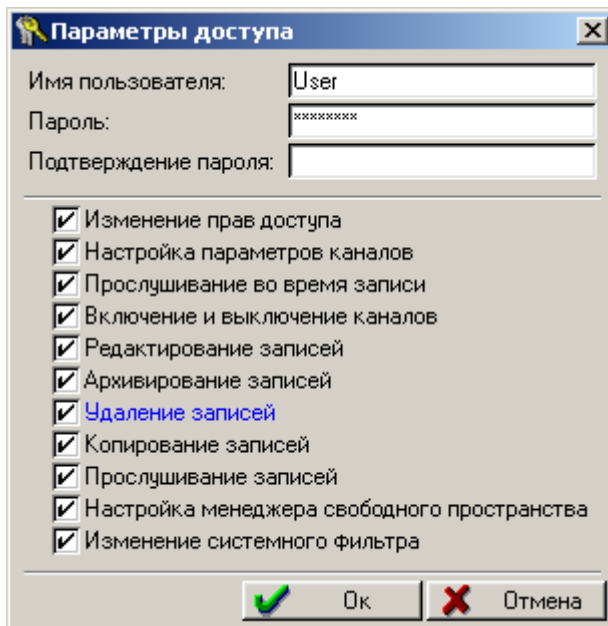
Встроенная учетная запись "Администратор" может быть переименована, может быть заменен пароль, но изменение прав доступа для этой записи невозможно.

Все остальные учетные записи настраиваются. При нажатии кнопки "Изменить" выделенная учетная запись открывается для редактирования.

По умолчанию новый пользователь имеет все права доступа, для того, чтобы запретить пользователю выполнение нежелательных действий, нужно снять флажок (галочку) рядом с описанием действия.



**ВНИМАНИЕ!!!** Если пользователю недоступно изменение системного фильтра, то доступ к базе данных он получит согласно заранее определенному системному фильтру. Если системный фильтр не указан доступ к базе данных, доступ полностью блокируется.



### 8.1. Параметры доступа

- ✓ **«Изменение прав доступа»** - при установленной галочке пользователь имеет возможность изменять права доступа к системе.
- ✓ **«Настройка параметров канала»** - при установленной галочке пользователь имеет возможность изменять настройки параметров каналов в программе записи.
- ✓ **«Прослушивание во время записи»** - при установленной галочке пользователь имеет возможность прослушивать каналы в Программе записи в режиме сквозного канала.
- ✓ **«Включение и выключение каналов»** - при установленной галочке пользователь имеет возможность включать каналы на запись, и, соответственно, выключать, в Программе записи.
- ✓ **«Редактирование записей»** - при установленной галочке пользователь имеет возможность редактировать записи при помощи программы Звуковой редактор (см. стр. 29 данного Руководства).
- ✓ **«Архивирование записей»** - при установленной галочке пользователь имеет возможность проводить архивацию записей и настраивать соответствующие архивации параметры.
- ✓ **«Удаление записей»** - при установленной галочке пользователь имеет возможность удалять записи из базы данных.
- ✓ **«Копирование записей»** - при установленной галочке пользователь имеет возможность копировать записи из базы данных.
- ✓ **«Прослушивание записей»** - при установленной галочке пользователь имеет возможность прослушивать записи из базы данных.
- ✓ **«Настройка менеджера свободного пространства»** - при установленной галочке пользователь имеет возможность настраивать программу «Менеджер свободного пространства».
- ✓ **«Изменение системного фильтра»** - при установленной галочке пользователь имеет возможность настраивать Системный фильтр (см. .
- ✓
- ✓ Системный фильтр).

## 9. Удаление программного обеспечения

Для удаления программного обеспечения системы необходимо выполнить следующие операции:

### ПУСК / Программы / Регистратор / Удалить Регистратор

Запуск удаления **всех компонентов** программного обеспечения. Требуется выполнять перед установкой новой версии программного обеспечения.

## 10. Возможные проблемы и методы их устранения.

Описание проблемы	Причина и (или) метод устранения
Вы не можете выключить компьютер...	Нажатие кнопки «Отмена» в окне «Контроль доступа» при запуске «Программы записи» привело к включению функции «Запретить выключение программы» (при установленной галочке «Запретить выключение программы» - «Программа Записи» / Настройка / Параметры / окно «Параметры программы» / Общие.  Выключить «Программу записи» возможно только после ввода пароля при ее открытии.
Не производится запись по каналу № N	<ol style="list-style-type: none"> <li>1. Проверьте качество подключения разъемов сигнальных линий к компьютеру.</li> <li>2. Убедитесь в наличии сигнала на разъеме сигнальных линий.</li> <li>3. В случае наличия сигнала на разъеме сигнальных линий и отсутствия записи по каналу произведите действия по замене платы входного адаптера (при наличии ее в ЗИП) в соответствии с Приложением № 1.</li> </ol>
Остановка работы ОС Windows – ОС не реагирует на управляющие действия клавиатуры и мыши	Перезагрузите ОС Windows одновременным нажатием на клавиатуре клавиш CTRL, ALT и DEL (Перезагрузить компьютер) или нажатием кнопки RESET на системном блоке компьютера.
Отсутствие звукового сигнала при прослушивании сквозного канала	<ol style="list-style-type: none"> <li>1. Убедитесь в работоспособности Программы записи – программа должна реагировать на управляющие действия клавиатуры и мыши.</li> <li>2. Убедитесь в правильности подключения и работоспособности звуковоспроизводящих устройств (акустической системы или мультимедийного монитора).</li> </ol>

<p>Отсутствие звукового сигнала при воспроизведении информации из базы данных</p>	<ol style="list-style-type: none"> <li>1. Убедитесь в работоспособности Программы записи – программа должна реагировать на управляющие действия клавиатуры и мыши.</li> <li>2. Убедитесь в правильности подключения и работоспособности звуковоспроизводящих устройств (акустической системы или мультимедийного монитора).</li> </ol>
<p>Сообщение в программе записи <b>«Структура базы не верна»</b></p>	<p>Нарушена целостность базы данных. Программа просмотра автоматически попытается восстановить структуру базы данных. Возможна потеря записанной информации. При возникновении данной проблемы обращайтесь в службу технической поддержки предприятия-изготовителя.</p>
<p>Сообщение в программе записи <b>«Потеря соединения с базой данных»</b></p>	<p>Данное сообщение появляется при записи информации в сетевую базу данных (при передаче файлов со звуковой информацией по ЛВС).</p> <p>При возникновении данного сообщения нет потери информации. Вся информация записывается в область оперативной памяти. В зависимости от объема оперативной памяти, количества подключенных каналов и трафика поступающей информации определяется и время на восстановление сетевого подключения.</p> <p>Проверьте работоспособность ЛВС, работоспособность сетевой карты,</p>
<p>Сообщение в программе записи <b>«Восстановление соединения с базой данных»</b></p>	<p>Восстановление доступа к сетевой база данных. Вся информация будет записана в базу данных из области оперативной памяти.</p>
<p>Сообщение в программе записи <b>«Ошибка записи звуковой информации»</b></p>	<p>Невозможность сохранения информации в базу данных. Причина – нарушение целостности файла со звуковыми данными. При этом данная запись восстановлению не подлежит.</p>
<p>На экране монитора появилось сообщение, не упомянутое выше</p>	<p>Запишите текст появившегося сообщения и обратитесь в службу технической поддержки системы записи РЕГИСТРАТОР (см. Начальные сведения).</p>



Полезная информация

Прежде чем обращаться в службу технической поддержки системы записи РЕГИСТРАТОР, пожалуйста, прочитайте нижеуказанную информацию. Данная информация поможет Вам избежать проблем, связанных с установкой и настройкой программного обеспечения и поможет максимально упростить работу с цифровой системой записи РЕГИСТРАТОР.

**ВНИМАНИЕ!!!** Для уменьшения риска поражения электрическим током, а также для нормального функционирования комплекса «РЕГИСТРАТОР» все оборудование комплекса должно подключаться к сети переменного тока 220 В с глухо-заземленной нейтралью.

1. **Перед началом записи**, пожалуйста, настройте «Программу записи» на Вашу конкретную телефонную или другую линию (см. стр. 14-17).
2. Если в «Программе записи» в столбце «Комментарий» появилась **надпись «Демонстрация»** - проверьте, а подключен ли к LPT порту Вашего компьютера электронный ключ HASP.
3. **Вы не можете выключить компьютер...** Нажатие кнопки «Отмена» в окне «Контроль доступа» при запуске «Программы записи» приводит к включению функции «Запретить выключение программы» (должна быть установлена галочка «Запретить выключение программы» - «Программа Записи» / Настройка / Параметры / окно «Параметры программы» / Общие. Выключить «Программу записи» возможно только после ввода пароля при ее открытии.
4. Если сразу после запуска компьютера **Вы получили возможность прослушивать информацию** по какому-то каналу записи, а рядом стоит человек, которому совсем необязательно знать, что телефонные линии записываются, и Вы еще не успели поставить данный канал на прослушивание в режиме «Сквозного канала» - проверьте, не установлена ли галочка «Сохранять режим прослушивания» - «Программа Записи» / Настройка / Параметры / окно «Параметры программы» / Общие.
5. **При открытии базы данных** при помощи программы просмотра – в окне программы **появляется информация о записях за текущий день.** Для того, чтобы вывести информацию обо всех или избранных записях, воспользуйтесь меню «Фильтр» / Показать все, либо «Фильтр» / Параметры фильтрации.
6. При возможных неполадках в работе компьютера (компьютера, а не системы записи) – зависаниях, сбоях и т. п., а также при нарушении функции записи (запись по любому каналу не производится), после устранения неполадки и перезагрузки, пожалуйста, убедитесь, что работает программа «Сервис звуковых плат» - программа, отвечающая за работу платы входного адаптера системы записи. Меню Пуск/Программы/Регистратор/Сервис сетевых устройств.
7. Если в Программе записи в столбце «Номер» числовое значение номера при входящем или исходящем звонке «обрезается», проверьте, и при необходимости добавьте нужный Вам шаблон номера (Программа записи/Настройка/параметры/Шаблон).