



NetPing mini IP PDU PWR40, Руководство
пользователя

Содержание

[PWR40] 1. Введение.....	4
[PWR40] 2. Ограничение ответственности и авторское право.....	5
[PWR40] 3. Комплект поставки	6
[PWR40] 4. Обзор устройства	7
Назначение устройства	9
Внешний вид.....	9
Лицевая панель	11
Тыльная панель	12
[PWR40] 5. Сброс устройства к заводским установкам	13
[PWR40] 6. Меры предосторожности, условия эксплуатации и хранения.	15
[PWR40] 7. Гарантийные обязательства	17
[PWR40] 8. Дополнительные документы и ссылки.....	18



NetPing mini IP PDU PWR40, Руководство пользователя -

[PWR40] 1. Введение

В документе описана подготовка устройств **NetPing mini IP PDU PWR40** к работе, внешние электрические интерфейсы и особенности эксплуатации.

Руководство предназначено для сетевых администраторов, а также пользователей, устанавливающих или обслуживающих устройство. Для работы с устройством пользователь должен иметь представление о принципах построения и функционирования локальных сетей, а также обладать следующими знаниями и навыками:

- Базовые знания в области локальных и глобальных сетей;
- Базовые знания в области архитектуры и принципов работы TCP/IP сетей;
- Базовые знания в области архитектуры и принципов работы Ethernet сетей.

[PWR40] 2. Ограничение ответственности и авторское право

Информация, содержащаяся в этом документе, может быть изменена производителем без каких-либо предварительных уведомлений. Несмотря на то, что были приложены все усилия к тому, чтобы информация, содержащаяся в этом документе, была точна и не содержала ошибок и опечаток, производитель не несёт никакой ответственности за возможное их наличие, а также за любые последствия, к которым может привести наличие ошибок в данном документе. Производитель не несёт никакой ответственности за незаконное использование данного устройства и за то, что данное руководство, поставляемое оборудование и программное обеспечение не соответствуют ожиданиям пользователя и его мнению о том, где и как можно использовать вышеперечисленное. Все авторские права на поставляемое оборудование, описанное в данном руководстве, программное обеспечение, встроенное в оборудование и (или) поставляемое в комплекте с ним, и само руководство принадлежат ООО «Алентис Электроникс». Без предварительного письменного разрешения правообладателя не допускается копирование, тиражирование, перевод на другие языки данного руководства. Без предварительного письменного разрешения правообладателя не допускается копирование, тиражирование, изменение, дизассемблирование поставляемого программного обеспечения. Для части программного обеспечения, поставляющейся в исходных текстах, одновременно поставляется отдельное лицензионное соглашение, которое определяет порядок его использования и модификации. Используемые в данном описании иные торговые марки принадлежат соответствующим правообладателям.

Разработчик и производитель:

ООО «Алентис Электроникс»

www.netping.ru

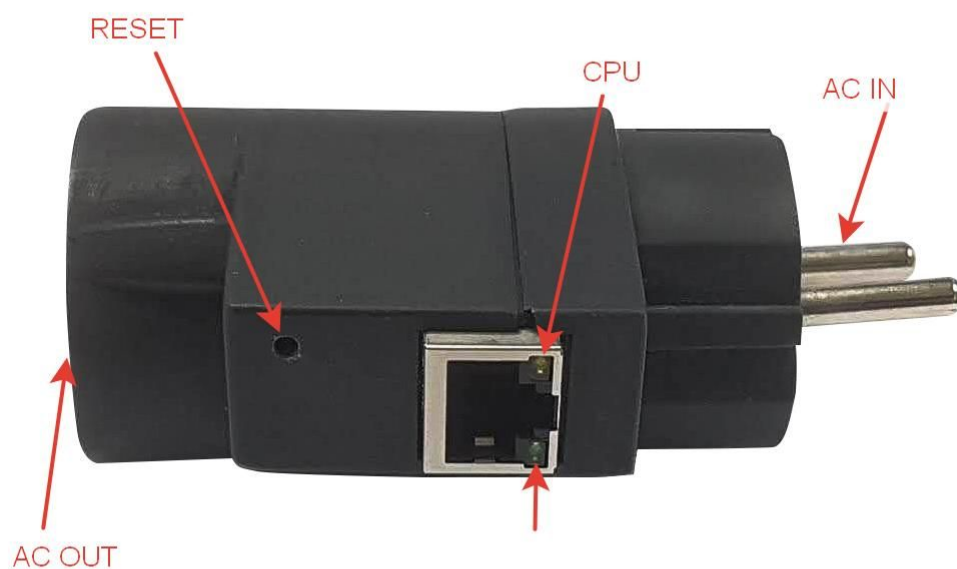
sales@netping.ru

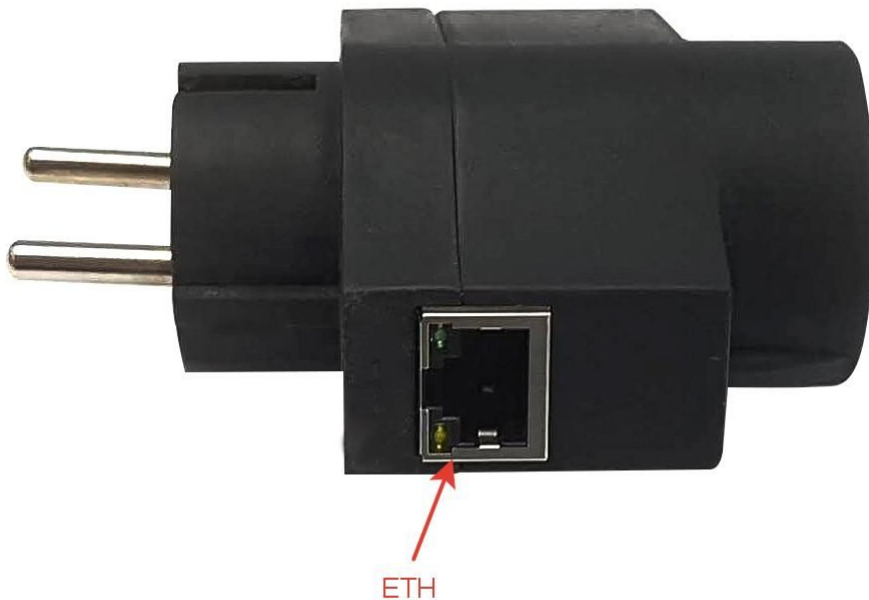
[PWR40] 3. Комплект поставки

В комплект поставки входят:

- NetPing mini IP PDU PWR40 — 1 шт.;
- Упаковка — 1 шт.;
- Брошюра — 1 шт.;

[PWR40] 4. Обзор устройства





Назначение устройства

NetPing mini IP PDU PWR40 — это устройство удаленного управления электропитанием (IP PDU) с одним независимо управляемым каналом (управляемая розетка). Управление розеткой осуществляется через Web-интерфейс, HTTP API, SNMP и внутренним расписанием самого устройства.

Внешний вид

Устройство выполнено в компактном корпусе (41x65x77, без учета контактов), что позволяет устанавливать такие розетки в соседние сокеты блока розеток.



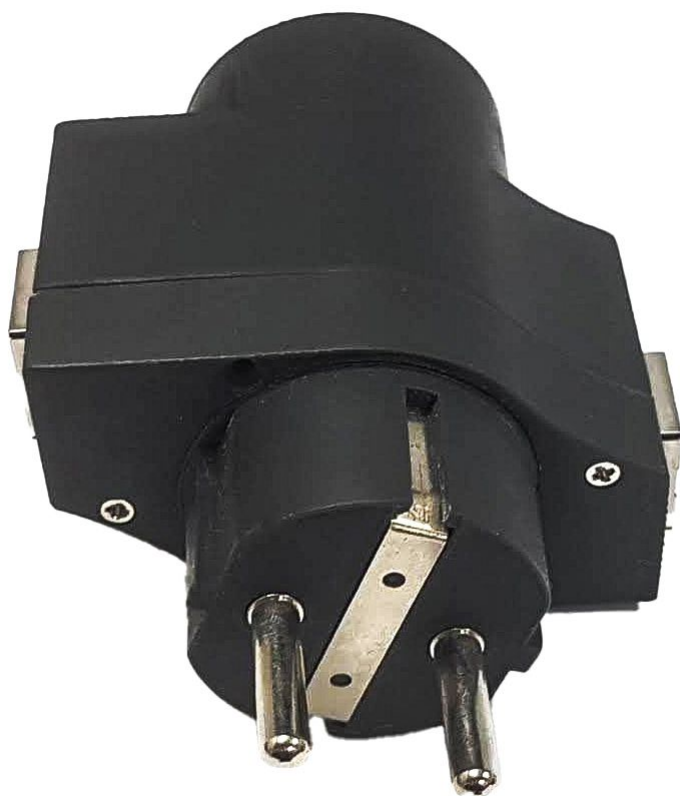
С боков устройства, симметрично, располагаются Ethernet разъёмы и кнопка ручного перевода устройства в режим обновления ПО или сброса к заводским.

Элемент	Назначение
ETH	2x10/100 BASE-TX, 2 порта представляют собой неуправляемый коммутатор 2-го уровня.
LINK	Индикатор Ethernet-разъема: <ul style="list-style-type: none"> • светится, если есть линк; • мигает при приеме пакетов.
CPU	Индикатор работы устройства: <ul style="list-style-type: none"> • непрерывно светится, если на устройство подано питание; • мигает 5–6 раз при включении устройства (в процессе загрузки микропрограммы); • мигает 15–20 раз при сбросе параметров устройства в значения по умолчанию; • периодически мигает при отправке устройством пакетов в сеть Ethernet; • интенсивно мигает, указывая на режим обновления ПО устройства.
Reset	Кнопка Reset для сброса устройства к настройкам по умолчанию (осуществляется при нажатой кнопке Reset во время подачи питания (включения устройства)).
AC IN	Вилка Schuko с заземляющим контактом для подключения к питанию AC 90-250В, 50-60Гц.
AC OUT	Розетка Schuko plug с заземляющим контактом. Коммутирующая способность до 1,5 кВт

Предупреждение

Устройство не имеет защиты от короткого замыкания. Во избежание порчи NetPing mini IP PDU PWR40 и повреждений эксплуатируемой электросети рекомендуется использовать совместно только с электрически исправными устройствами и приборами, мощность которых не превышает 1500 Вт (см. в документации к устройству).

Лицевая панель



Тыльная панель



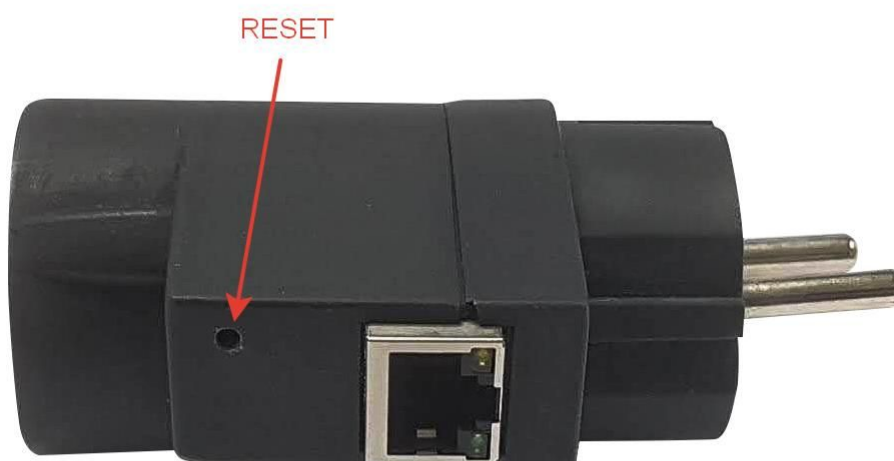
[PWR40] 5. Сброс устройства к заводским установкам

Процедура сброса параметров приводит в значения по умолчанию все настраиваемые параметры устройства (IP и MAC адреса, фильтры доступа, имя пользователя, пароль и т.д.).

Для сброса параметров в значения по умолчанию последовательно выполните следующие действия:

- Выключите питание устройства или извлеките из розетки;
- Нажмите кнопку сброса параметров Reset;
- Включите питание устройства или вставьте в розетку, продолжая удерживать кнопку Reset нажатой в течение 15-20 секунд;
- Отпустите кнопку. Все параметры устройства сброшены в значения по умолчанию.


После сброса параметров в значения по умолчанию необходимо произвести первоначальное конфигурирование устройства.




i Кратковременное нажатие на кнопку сброса параметров «Reset» перезагружает устройство.

i По умолчанию в устройстве установлены следующие параметры:
Имя пользователя: **visor**
Пароль: **ping**
IP адрес: **192.168.0.100**
Маска подсети: **255.255.255.0**
Гейт (шлюз): **192.169.0.1**
DNS: **192.169.0.1**
SNMP community: **SWITCH**
MAC-адрес: **00 a2 xx xx xx xx**
Здесь xx xx xx xx соответствует серийному номеру устройства. Таким образом, все устройства после производства имеют уникальные MAC-адреса.

[PWR40] 6. Меры предосторожности, условия эксплуатации и хранения

 Следующая информация позволит пользователям избежать травм, а также повреждения устройства и подключенного к нему оборудования.

- Устройство должно быть подключено к розетке питания с заземляющим контактом или отверстием, в которое входит контакт. Контакт должен находиться на розетке и подключаться к заземляющему проводу. Заземление должно быть выполнено согласно ГОСТ Р 50571.21-2000;
- Устройство должно использоваться только в питающей сети, указанной производителем. Использование любых иных видов питания может привести к повреждению изделия;
- Не использовать поврежденные сетевые шнуры, а также непрочные закрепленные в стене розетки;
- Электрооборудование с энергопотреблением более 1500 Вт должно быть заземлено;
- Вскрывать корпус устройства запрещено;
- Не ронять устройство и избегать силового воздействия на него;
- Беречь устройство от повышенной влажности. Также запрещается прикасаться к устройству и подключенному оборудованию влажными руками;
- Использовать устройства только внутри помещения;
- Не помещать устройство на поверхность или внутрь нагревательных приборов, таких как микроволновые печи, кухонные плиты и радиаторы;
- Не использовать устройство в местоположениях, обозначенных, как взрывоопасные, с неисключенной возможностью взрыва и с запретом на пользование беспроводными устройствами (справедливо для устройств со встроенным GSM модемом);
- Беречь устройство от воздействия огня и экстремальных температур;
- Избегать попадания прямых солнечных лучей на устройство;
- Не позволять детям пользоваться устройством

 **Внимание!** Несоблюдение перечисленных условий является нарушением условий эксплуатации устройства.

Разрешается использование устройства только в отличном техническом состоянии и только по прямому назначению в соответствии с руководством пользователя. Устройство должно эксплуатироваться согласно «[Правилам технической эксплуатации электроустановок потребителей](#)».

Необходимо немедленно устранить все факторы, способные привести к снижению уровня безопасности использования устройства.

Устройство предназначено для непрерывной круглосуточной работы только в закрытых помещениях. Помещение, предназначенное для эксплуатации устройства, должно удовлетворять требованиям противопожарной безопасности.

В рабочих условиях применения устройство устойчиво к воздействию температуры воздуха от **-30 до +50 °C** (без конденсации влаги, нормальная влажность воздуха).

Конструкция устройства предусматривает надежную бесперебойную работу в течение длительного времени без необходимости специального обслуживания. Развитая функциональность удаленной настройки и конфигурирования позволяет изменять любые параметры удаленно и централизованно для большого количества устройств.

В случае возникновения каких-либо проблем при эксплуатации устройства и за дополнительной информацией следует обращаться в службу технической поддержки по адресу support@netping.ru.

Хранение устройства допускается при температуре от -40 до +70 °С и атмосферном давлении от 675 до 800 мм рт. ст. Хранение устройства в условиях с крайними значениями диапазона температур следует осуществлять в течение не более 6 часов.

В помещениях для хранения содержание пыли, паров кислот и щелочей, агрессивных газов и других вредных примесей, вызывающих коррозию, не должно превышать содержание коррозионно-активных агентов для атмосферы типа 1.

Транспортирование устройства может производиться любым транспортом, в упаковке и при условии защиты от прямого воздействия атмосферных осадков при температуре от -40 до +70 °С.

Транспортировку устройства в условиях с крайними значениями диапазона температур следует осуществлять в течение не более 6 часов.

Перед распаковкой после транспортирования при отрицательных температурах необходима выдержка устройства в упаковке в нормальных условиях в течение как минимум одного часа.

Устройство не представляет опасности для жизни, здоровья людей и окружающей среды и после окончания срока службы (эксплуатации), подлежит утилизации в обслуживающей организации в соответствии с нормами, правилами и способами, действующими в месте утилизации. Подходит для вторичной переработки. Не выбрасывайте его вместе с бытовыми отходами.

[PWR40] 7. Гарантийные обязательства

Изготовитель гарантирует нормальную работу изделия в течение 24 месяцев с момента покупки устройства при соблюдении Покупателем условий эксплуатации. Гарантийные обязательства Производителя относятся только к поломкам устройства, которые произошли вследствие дефектов при производстве как самого изделия, так и используемых компонентов. Если в течение гарантийного срока производитель получит уведомление о наличии таких дефектов, он может выполнить ремонт изделия или заменить его по своему усмотрению. В случае, если производитель не в состоянии отремонтировать или заменить бракованное изделие в течение разумного времени, определяемого действующим законодательством, по желанию клиента производитель в обмен на дефектное изделие может вернуть клиенту сумму, уплаченную за изделие в момент покупки. Производитель даёт ограниченную гарантию на встроенное программное обеспечение и программу настройки устройства. В случае обнаружения любых ошибок в программном обеспечении, которые стали известны производителю самостоятельно или по информации от клиента, производитель обязуется в течение разумного времени исправить данные ошибки и предоставить клиенту обновления. К ошибкам, подлежащим обязательному исправлению, относятся только ошибки, препятствующие нормальному использованию данного устройства. Настоящая гарантия не относится к случаям, когда дефекты возникли: из-за неправильного использования, любых модификаций устройства без письменного разрешения производителя, вскрытия устройства (наличие повреждённого гарантийного стикера на корпусе устройства), за исключением случаев, предусмотренных настоящим описанием, ремонта неавторизованным персоналом, использования устройства или его хранения за пределами допустимых значений температуры, влажности, давления, модификации программного обеспечения, а также случаев, перечисленных ниже:

- Устройство вышло из строя из-за неполадок в общественной сети электропитания (колебания и скачки напряжения, перегрузки и т.п.);
- Устройство вышло из строя в результате попадания жидкости внутрь;
- Устройство вышло из строя в результате воздействия экстремальных температур;
- Устройство вышло из строя в результате механического повреждения;
- Устройство вышло из строя в результате подключения блока питания с недопустимым выходным напряжением или неисправного блока питания;
- Внутри корпуса устройства находятся посторонние предметы, насекомые и т.п.;
- В процессе эксплуатации на Ethernet порты устройства подавалось напряжение, превышающее допустимый диапазон напряжений по стандарту Ethernet (справедливо для устройств со встроенными Ethernet портами).

[PWR40] 8. Дополнительные документы и ссылки

Страница устройства на сайте производителя: <https://netping.ru/products/netping-pwr40/>

Web-сайт производителя: <http://www.netping.ru>

Контакты службы технической поддержки: <http://www.netping.ru/support>

Телефон: +7 (495) 646-85-37 в рабочие дни с 09:00 до 18:00 МСК

E-mail: support@netping.ru