

**Подробная пошаговая инструкция по
настройке домофони ДАНУА**



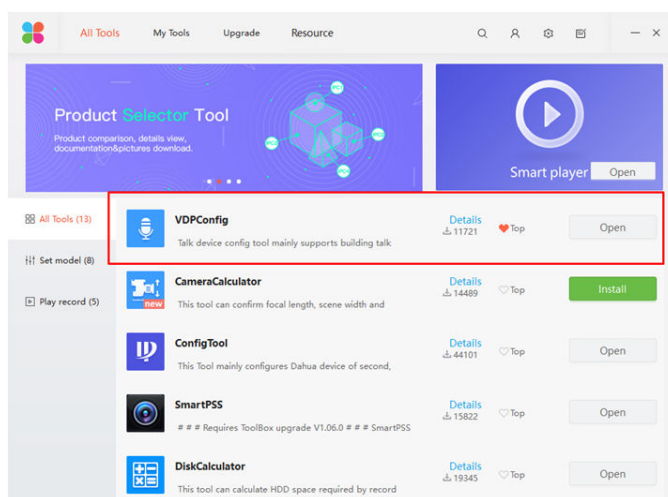
Данная инструкция будет максимально просто и понятно описывать процесс настройки домофони «с нуля». Все изложенное ниже будет подкреплено скриншотами, пояснениями, уточнениями и предупреждениями. Для примера были выбраны один домофон и две вызывные панели разных моделей.

Сразу хотим обратить Ваше внимание, что про данная инструкция работает исключительно при установленных последних прошивках и заводских настройках устройств.

Так же, в данном обзоре будут приведены ссылки на доп.программы для настройки. Настоятельно рекомендуем использовать тот же софт, что и в данном гайде.

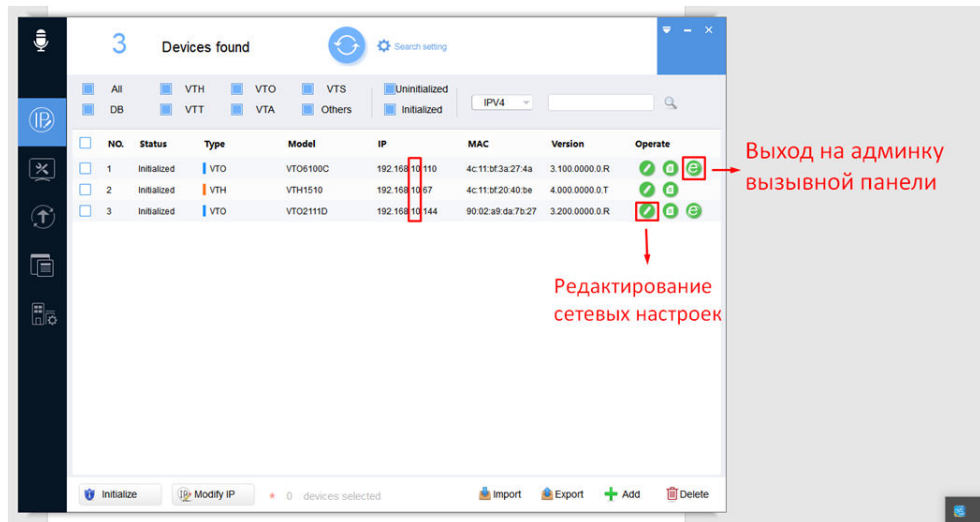
Итак, для начала нам необходимо правильно сконфигурировать наши девайсы в сети. Dahua, как производитель, рекомендуют пользоваться программой VDPConfig (заточенной под работу с домофонией):

1. С нашего ftp-сервера скачиваем программу ToolBox.
2. После установки открываем ToolBox , находим утилиту VDPConfig. Нажимаем «Install», потом «OPEN» (Рис.1)



(Рис.1)

3. Внутри утилиты находим наши вызывные панели и домофон (Рис.2). При необходимости, редактируем сетевые настройки, задаем одинаковую подсеть. Можно редактировать прямо тут, можно, при желании выйти на «админку» устройства.



(Рис.2)

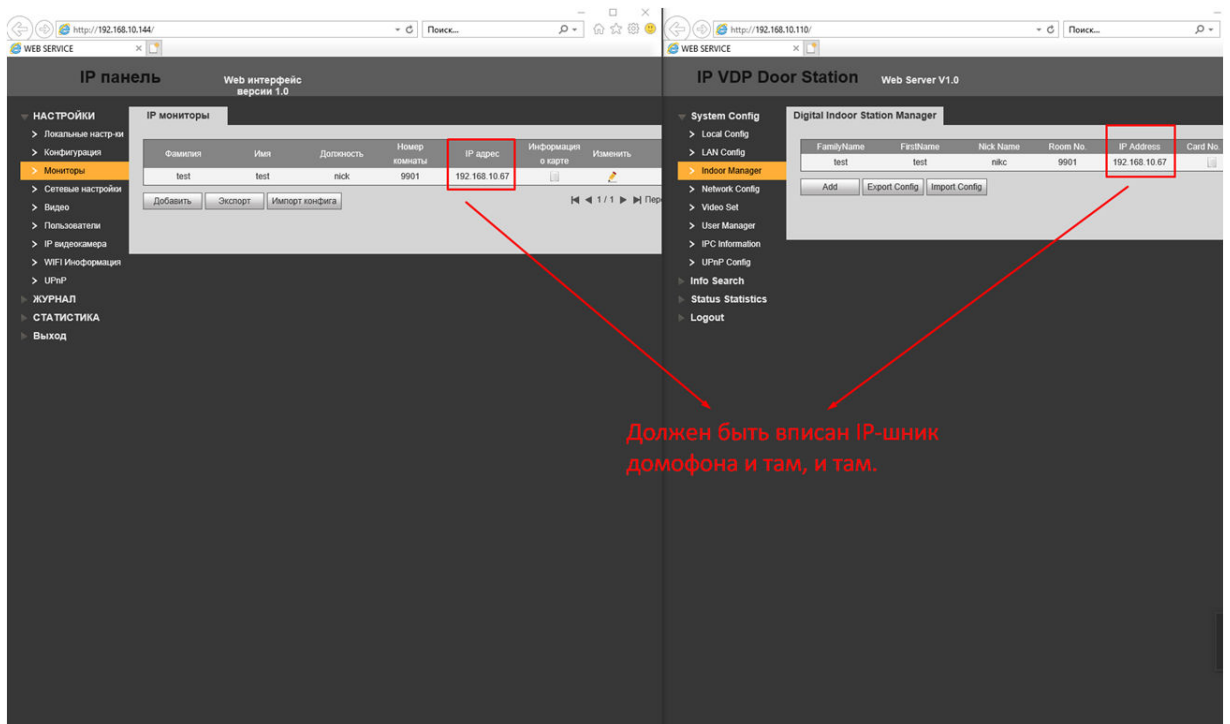
4. Заходим поочередно на админки VTO-панелей.

Логин и пароль по умолчанию «admin»

5. На обоих вызывных панелях в разделах «Монитор» (Indoor Manager) нужно добавить конфигурацию, где нужно заполнить все поля.

**Важно: Главное вписать везде правильный адрес домофона.*

Таким образом, мы привязываем вызывные панели к конкретному домофону.



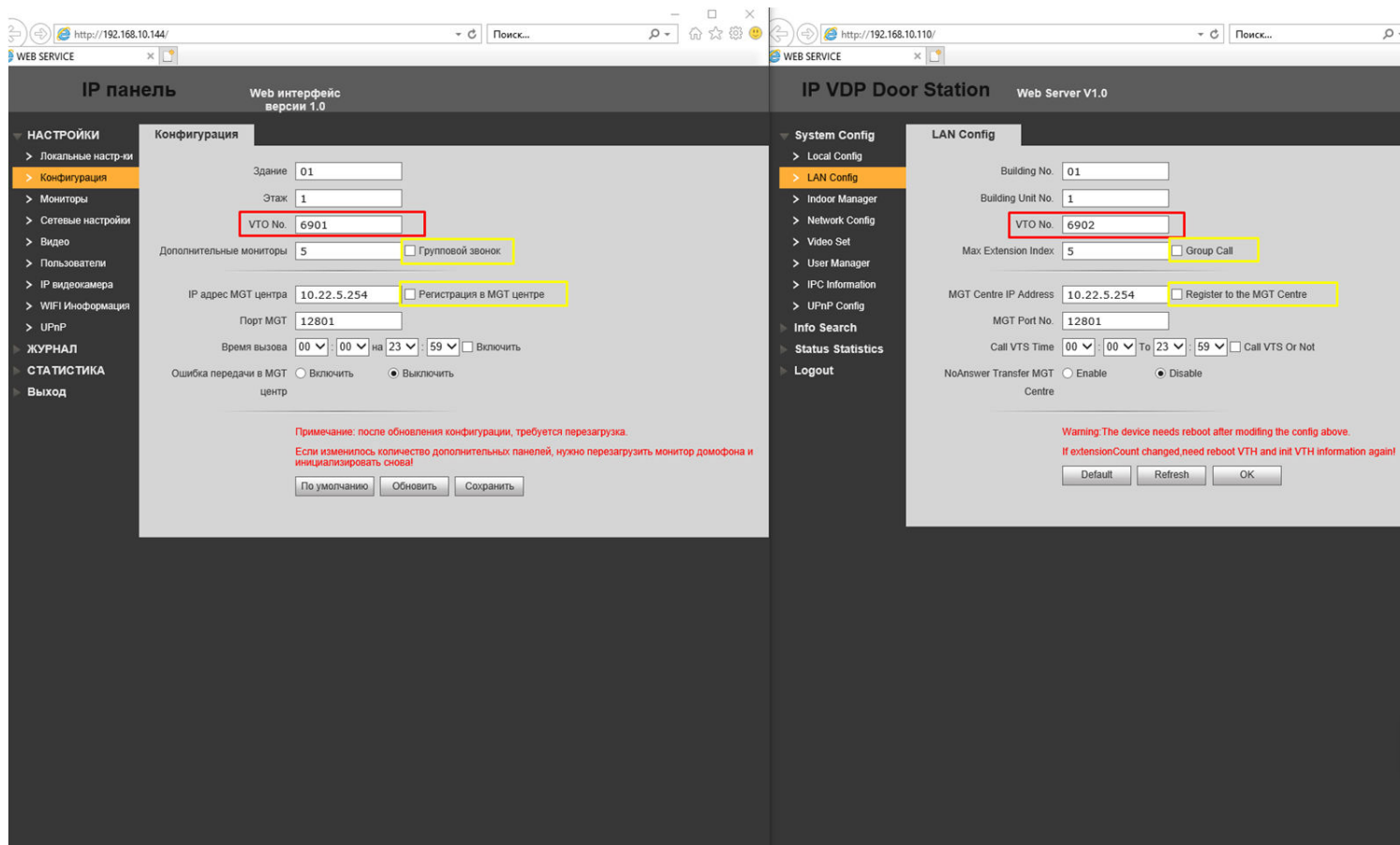
(Рис.3)

6. Заходим в меню «Конфигурация» (LAN Config), меняем ID номера VTO так что бы они были разные, как показано на (Рис.4),

*** ВАЖНО!**

- если домофонов больше одного, нужно поставить галочку и вписать количество домофонов. Если монитор один – галочку **ОБЯЗАТЕЛЬНО УБЕРИТЕ**.

- если Вам **НЕ НУЖНО**, что бы при вызове шла запись на ПК, уберите галочку с пункта «Регистрация в MGT центре»



(Рис.4)

Итак, на ПК мы закончили делать все, что нам нужно. Далее мы переходим непосредственно к самому домофону.

7. Заходим в меню домофона.

Зажимаем кнопку «Settings», удерживая пока не появится панель ввода пароля, *примерно 6-8с.*

Стандартный пароль: 888888

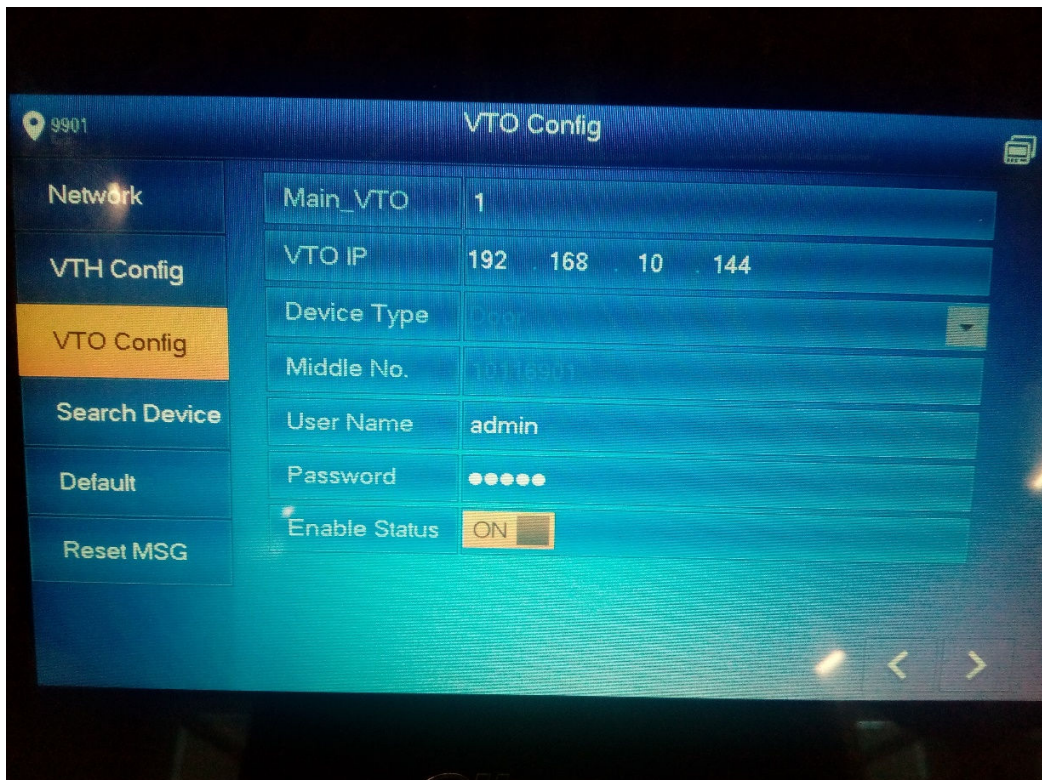
8. Выбираем: VTO Config (Рис.5)

«Main VTO» – подписываем как хотим

«Middle No» – строка неактивная – будет 1011690 (в данном случае)

Вписываем в «VTO IP» – IP адрес главной панели.

Для сохранения настроек нужно выключить-включить переключатель «Enable Status»

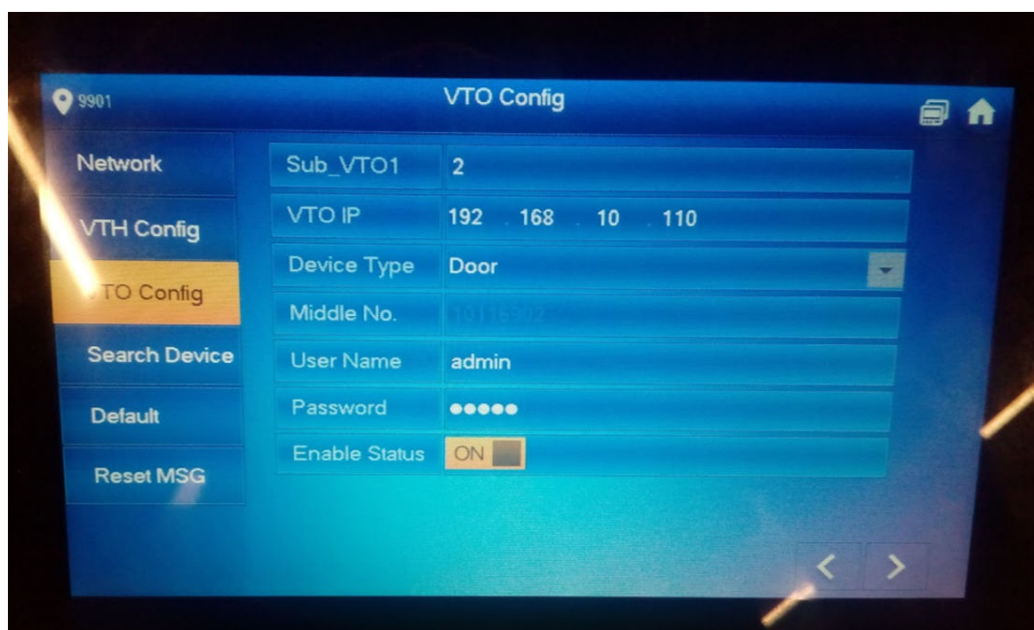


(Рис.5)

Аналогично настраиваем дополнительную вызывную панель (Sub_VTO1). (Рис.6)

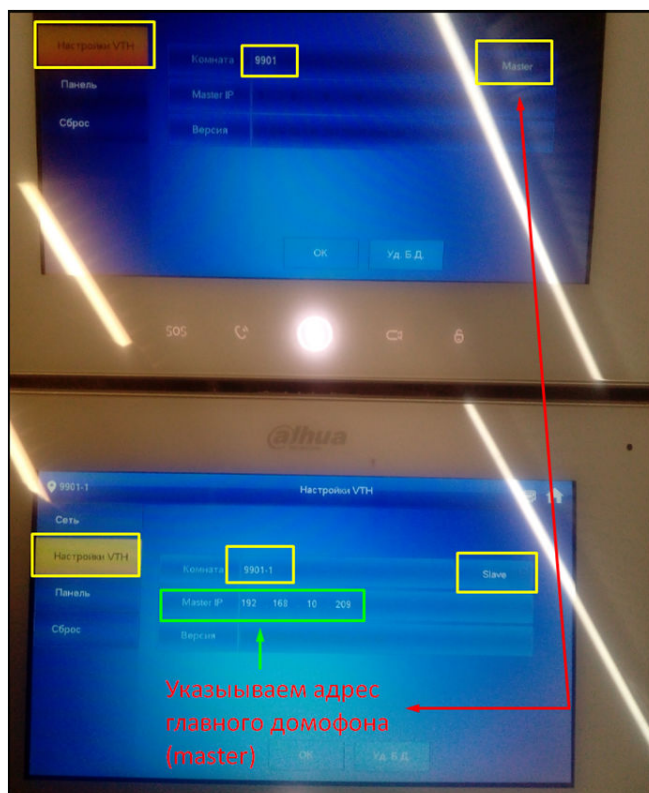
Main VTO – подписываем как угодно.

Middle No – строка неактивная – будет 10116902 (в данном случае)



(Рис.6)

9. Нажимаем вызов на вызывных панелях – должен пойти вызов
 Ситуация, когда Вам нужно настроить два и более домофона выглядит следующим образом (Рис.7)



(Рис.7)

Один из домофонов имеет стандартный номер 9901 и стоит в режиме «Master» - главный монитор.

Второй монитор в том же меню переводится в режим «Slave» - доп. монитор, ему задается такой же номер, как и у главного, но с приставкой (-1), и в строке «Master IP» указывается адрес главного домофона.

При такой настройке, если к главному домофону добавлена вызывная панель или несколько вызывных панелей, то при вызове с них, звонок поступит на оба домофона.