



Dahua Mini 1U DVR

Краткое руководство пользователя

Добро пожаловать

Благодарим вас за приобретение нашего DVR!

Настоящее краткое руководство пользователя поможет вам быстро ознакомиться с DVR.

Перед установкой и работой с изделием внимательно прочтите следующие меры предосторожности и предупреждения!

Важные меры предосторожности и предупреждения

- Вся описываемая здесь установка и выполнение работ должны соответствовать местным требованиям электробезопасности.
- Мы не принимаем никаких обязательств и не несем никакой ответственности за случаи пожара или поражения электрическим током вследствие нарушения правил установки или обращения изделием.
- Мы не несем ответственности за какие-либо неисправности, возникшие вследствие изменений и попыток ремонта неуполномоченными лицами.
- Неправильное использование аккумулятора может послужить причиной пожара, взрыва или травмирования.
- Для замены используйте ту же самую модель аккумулятора!

Примечание: Вся описываемая здесь установка и выполнение работ должны соответствовать местным требованиям электробезопасности.

1. Проверка распакованного DVR

При получении DVR от экспедитора следует проверить отсутствие видимых повреждений. Используемые для упаковки DVR защитные материалы способны защитить от большинства случайных воздействий при транспортировании изделия. После этой проверки можно открыть упаковку для проверки принадлежностей. Проверьте наличие компонентов согласно перечню. (Пульт дистанционного управления в комплект не входит). В заключение можно удалить защитную пленку DVR.

2. О передней и задней панелях

П о д р о б н ы е сведения о функциональных клавишах передней панели и портах задней панели смотрите в руководстве пользователя на компакт-диске, поставляемом в комплекте принадлежностей.

Р а с п о л о ж е н н а я на передней панели маркировка модели очень важна; проверьте ее соответствие вашему заказу.

М а р к и р о в к а на задней панели тоже очень важна. Обычно для предоставления послепродажных услуг нам требуется серийный номер вашего изделия.

3. Установка жесткого диска

DVR этой серии имеют только один жесткий диск SATA. Следует использовать жесткий диск с частотой вращения 7200 об./мин или выше.

Рекомендуемую марку жесткого диска смотрите в *руководстве пользователя*.

При установке жесткого диска следуйте приведенным ниже указаниям.



1. Ослабьте винты верхней крышки и сдвиньте панель.



2. Установите четыре винта в жесткий диск (только на три оборота).



3. Расположите жесткий диск в соответствии с четырьмя отверстиями в нижней части.



4. Переверните устройство и надежно ввинтите винты в корпус.



5. Надежно закрепите жесткий диск.



6. Присоедините кабели жесткого диска и питания.



7. Оденьте крышку в соответствии с вырезом и затем установите верхнюю крышку на место.



8. Затяните винты на задней и боковой панелях.

Примечание:

- Можно сначала соединить кабель данных жесткого диска и кабель питания, а затем закрепить жесткий диск в устройстве.
- Обратите внимание на переднюю крышку. Ее конструкция предусматривает вертикальный съем. Сначала нужно надавить на зажим, а затем опустить вниз.

4. Передняя панель

Передняя панель показана на Рисунок 1.

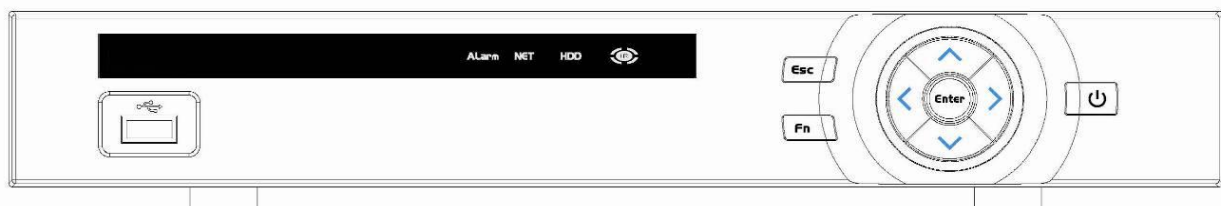







Рисунок 1

Сведения о кнопках передней панели смотрите в следующей таблице.

Название	Значок	Функция
Кнопка питания		Кнопка питания, удерживайте эту кнопку нажатой в течение трех секунд для загрузки или выключения DVR.
Вверх Вниз		Активируйте текущий элемент управления, измените настройку, а затем переместитесь вверх или вниз.
		Увеличение/уменьшение численного значения.
		Вспомогательная функция в качестве меню PTZ.
Влево Вправо		Смена текущего активированного управления
		При воспроизведении нажимайте эти кнопки для управления воспроизведением.
Переход	Переход	Переход в предыдущее меню или отмена текущей операции.
		При воспроизведении нажмите ее для восстановления режима контроля в реальном времени
Ввод команды	ENTER	Подтверждение текущей операции
		Переход к кнопке по умолчанию
		Переход к меню
Медленное воспроизведение		Несколько скоростей медленного воспроизведения или нормальное воспроизведение.
Вспомогательная	Fn	В режиме однооконного контроля нажатие этой кнопки вызывает отображение вспомогательной функции:
		Функция возврата на одну позицию: при работе с нумерованными или текстовыми клавишами нажмите на 1,5 с, чтобы удалить предшествующий курсору символ.
		При настройке обнаружения движения работает с Fn и клавишами направления.
		Для переключения между вводом чисел, английских символов (строчные/заглавные) и е. п. в текстовом режиме.
		Реализация некоторых специальных функций.
Порт USB		Для соединения с USB-устройством хранения, USB-мышью.
Световой индикатор отклонения от нормальной	Net	Имеет место ошибка сети или отсутствует сетевое соединение, световой сигнал для предупреждения становится красным.
Световой индикатор отклонения от нормальной	HDD	Имеет место ошибка жесткого диска или емкость диска находится ниже заданного порогового значения, световой сигнал для предупреждения становится красным.
Приемник ИК-сигнала	IR	Он предназначен для приема сигнала пульта дистанционного управления.

5. Задняя панель

Здесь в качестве примера рассматривается задняя панель изделия четырехканальной серии. См. Рисунок 2.

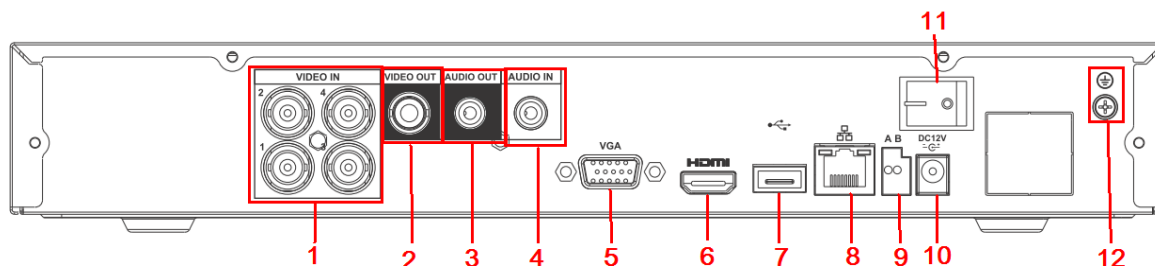


Рисунок 2

Подробные сведения смотрите в следующей таблице.

ПН	Название	ПН	Название	ПН	Название
1	Вход видео	2	Выход видео	3	Звуковой выход
4	Звуковой вход	5	Выход видео VGA	6	Порт HDMI
7	Порт USB	8	Сетевой порт	9	Порт входа RS-485
10	Разъем питания	11	Кнопка вкл/выкл	12	Порт заземления

6. Локальный вход в систему

После загрузки системы отображение видео по умолчанию находится в многооконном режиме.

Кнопкой Enter или правой кнопкой мыши можно вызвать интерфейс входа в систему. См. Рисунок 3.

В системе предусмотрены четыре учетные записи:

- **Имя пользователя:** admin. **Пароль:** admin. (администратор, локальный и сетевой)
- **Имя пользователя:** 888888. **Пароль:** 888888. (администратор, только локальный)
- **Имя пользователя:** 666666. **Пароль:** 666666 (пользователь нижнего уровня доступа, который может осуществлять контроль, воспроизведение, резервное копирование и т. д.)
- Имя пользователя: по умолчанию. Пароль: по умолчанию (скрыт от пользователя)

Примечание:

Из соображений безопасности следует изменить пароль после первого входа в систему.

Троекратный отказ при попытке входа в систему в течение 30 минут вызывает системную аварийную сигнализацию, а пятикратный отказ при попытке входа в систему вызывает блокировку учетной записи!

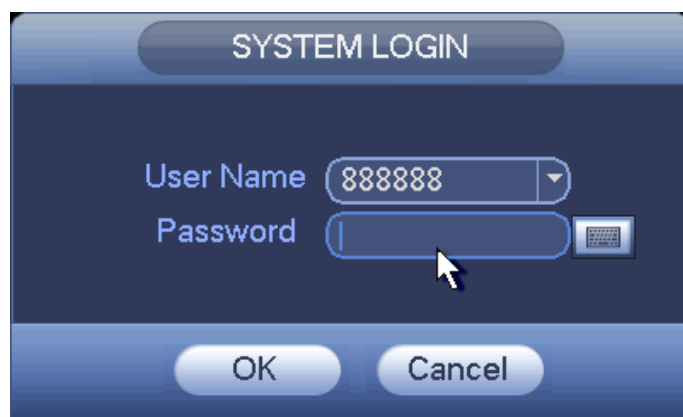


Рисунок 3

7. Сеть

Откройте IE и введите адрес DVR в адресную строку. Например, если IP вашего DVR 10.10.3.16, введите `http:// 10.10.3.16` в адресную строку IE.

Система выводит всплывающее сообщение с запросом об установке средства управления `webres.cab`. Нажмите кнопку подтверждения.

Если не получается загрузить файл ActiveX, измените настройки безопасности в IE.

После установки интерфейс будет выглядеть так, как показано ниже. См. Рисунок 4.

Введите ваше имя пользователя и пароль.

По умолчанию заводское имя `admin` и пароль `admin`.

Примечание: Из соображений безопасности следует изменить пароль после первого входа в систему.

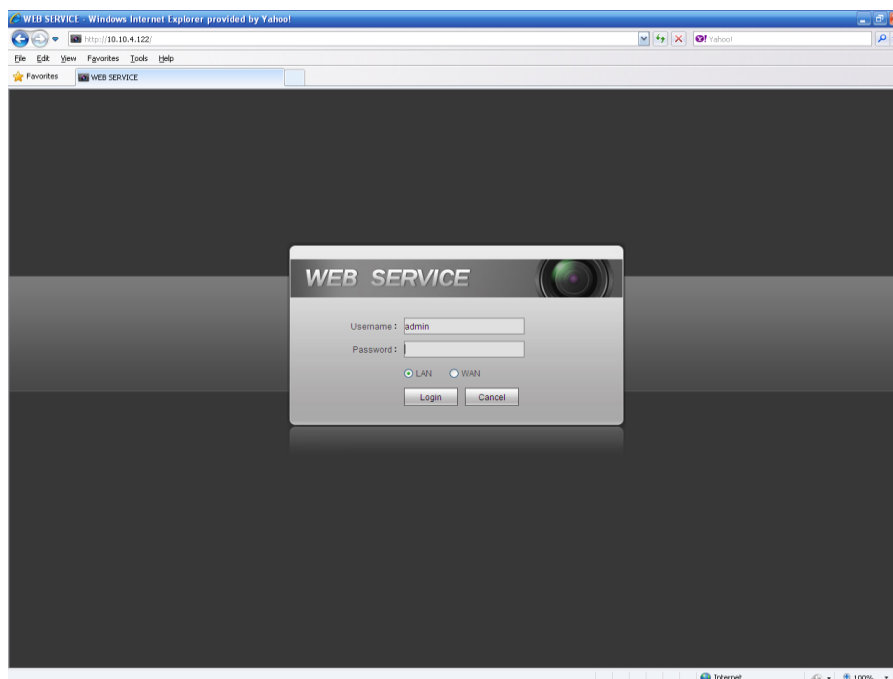


Рисунок 4

Подробные сведения о работе смотрите в *руководстве пользователя* на компакт-диске, поставляемом в комплекте принадлежности.

Приложение. Токсичные или опасные вещества или элементы

Наименование компонента	Токсичные или опасные вещества или элементы					
	Pb	Hg	Cd	Cr VI	полибромдифенил	полибромистый дифенилэфир
Листовой металл (корпус)	○	○	○	○	○	○
Пластмассовые части (панель)	○	○	○	○	○	○
Печатная плата	○	○	○	○	○	○
Замок	○	○	○	○	○	○
Провод и кабель/блок питания	○	○	○	○	○	○
Упаковочный материал	○	○	○	○	○	○
Принадлежности	○	○	○	○	○	○

Примечание

О: Означает, что концентрация опасных веществ во всех однородных материалах составных частей ниже соответствующего предела согласно стандарту SJ/T11363-2006.

Х: Означает, что концентрация опасных веществ во всех однородных материалах составных частей выше соответствующего предела согласно стандарту SJ/T11363-2006. В течение периода экологически приемлемого использования (EFUP) не происходит утечки или видоизменения содержащихся в изделии токсичных или опасных веществ и элементов, поэтому их (веществ и элементов) использование не приведет к какому-либо значительному загрязнению окружающей среды, вредному воздействию на организм или материальному ущербу. Потребителю, не имеющему разрешения на переработку такого вида веществ и элементов, следует вернуть изделия в соответствующие местные учреждения для переработки согласно местному государственному порядку.

Примечание

- Подробное описание работы смотрите в электронной версии *руководства пользователя*, которое находится на компакт-диске, поставляемом в комплекте принадлежностей.
- Настоящее краткое руководство пользователя предназначено только для справки. Возможно небольшое отличие в пользовательском интерфейсе.
- Все описываемые здесь конструкции и программное обеспечение могут быть изменены без предварительного уведомления.
- Все упоминаемые здесь торговые марки и зарегистрированные зарегистрированные товарные знаки являются собственностью их соответствующих владельцев.

- При обнаружении каких-либо неясностей или разногласий просим обращаться к нам за разъяснениями.
- Более подробные сведения можно получить на нашем веб-сайте или у местного технического специалиста по обслуживанию.



Dahua Technology Co.,Ltd

Адрес: No.1199 Bin'an Road, Binjiang District, Hangzhou, China.

Почтовый индекс: 310053

Телефон: +86-571-87688883

Факс: +86-571-87688815

Электронная почта: overseas@dahuatech.com

Веб-сайт: www.dahuatech.com