

Установка HDD

Используйте только рекомендованные жесткие диски со скоростью не менее 7200 оборотов в минуту (*Например, предлагаем наш HDD 3000*)

Отключите питание регистратора перед установкой жестких дисков! *Жесткие диски необходимо форматировать регистратором для нормальной работы.*

При отсутствии жестких дисков включается тревога в виде звукового сигнала и сообщения.

		
Открутите винты на задней и боковой панели.	Используйте 4 винта для надежного крепления жесткого диска	Поместите жесткий диск в соответствии с четырьмя отверстиями в основании.

Кликните правой кнопкой мыши, вы увидите интерфейс входа в систему. Система по умолчанию имеет 3 учетных записи:

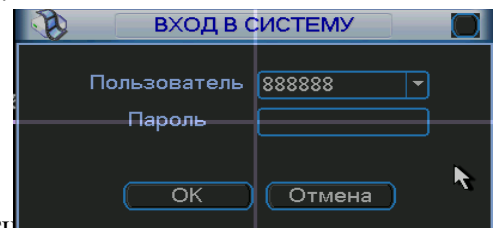
Имя пользователя: admin. Пароль: admin.

Имя пользователя: 888888. Пароль: 888888.

Имя пользователя: 666666. Пароль: 666666.

Нажмите на значок **123** для смены раскладки клавиатуры

При неверном введении пароля 3 раза система блокирует учетную запись.



Форматирование HDD

Главное меню/advance/HDD manage

Для каждого диска необходимо выбрать режим, затем нажать Execute (выполнить) после чего система перезагрузится для применения параметров.

- **Read Write:** Чтение запись
- **Read Only:** Только чтение
- **Redundant:** Избыточный(резервный)
- **Format:** Форматирование



Разделение каналов на группы, настройка резервирования

Главное меню/advance/HDD manage

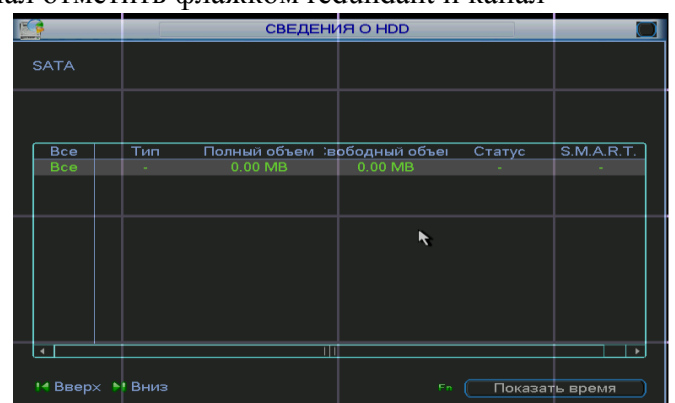
Резервный диск необходимо выбрать на начальном этапе, также как и разделение дискового пространства на группы. Во вкладках HDD channel и HDD setting вы можете настроить разделение. Для назначения резервного диска выберите нужный HDD выберите Redundant и нажмите выполнить. Теперь в настройках расписания вы можете нужный канал отметить флажком redundant и канал будет записываться и резервироваться.

Проверка статуса жестких дисков

Главное меню/Сведения/Сведения о HDD

Здесь Вы можете увидеть список жестких дисков, общий объем памяти, свободное пространство, и статус.

○ означает, что текущий жесткий диск подключен и работает нормально.



- означает, что жесткий диск отсутствует.

"?" означает, что текущий жесткий диск поврежден

«X» означает ошибку диска

2* означает, что на данный момент запись ведется на диск 2

Установка времени и даты

Главное меню/настройка/общие

Настройка времени системы является одной из

важных частей для нормальной работы системы. Также здесь настраивается автоматический переход на летнее время (ЛВ)

Настройка расписания записи

Главное меню/дополнительно/запись

1. Первоначально Вам нужно установить тип записи

По расписанию, ручная запись, или Стоп(запись не ведется)

2. Затем настраивается расписание записи

Главное меню/ настройка/расписание

Настройте расписание записи, выберите канал записи, временной период, дни недели.

Есть четыре типа записи:

- Постоянно записывает (Постоян)
- По сработке детектора движения (Детекц)
- По тревожным событиям (Трев.)
- По тревоге и обнаружении движения (Дет&Трев)

В нижней части меню, есть цветные маркеры.

Зеленый цвет означает обычная запись,

желтый цвет означает обнаружение движения

красный цвет означает запись по сигналу тревоги.

Синий цвет означает обнаружение движения и тревога

Кнопка "копир", позволяет после настройки одного канала копировать параметры на остальные каналы. Флажок RAID (Redundancy) указывается для резервирования записи на другой диск.

Запись по движению.

Для записи по движению в настройках расписания поставьте флажок "Детекц" укажите период работы.

Затем Вам нужно перейти к настройке детектора

движения. Главное меню/настройка/Обнаружение

Здесь выбирается область (диапазон) обнаружения, чувствительность, канал.

Запись по тревоге

Канал записи Вы можете выбрать несколько каналов для записи по сработке тревоги на одном из каналов.

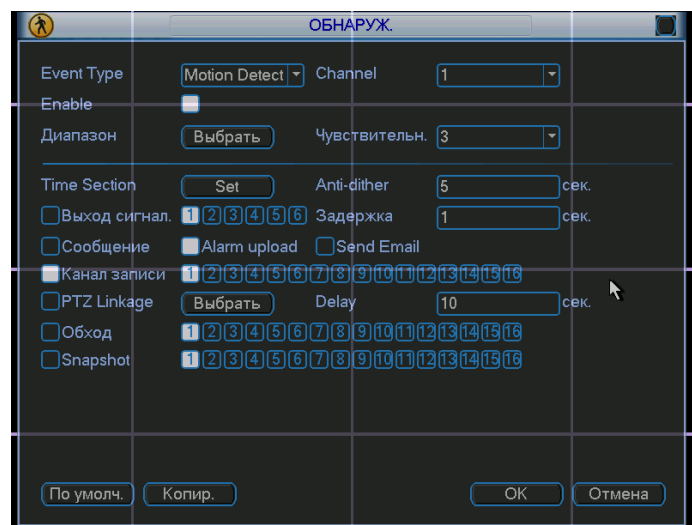
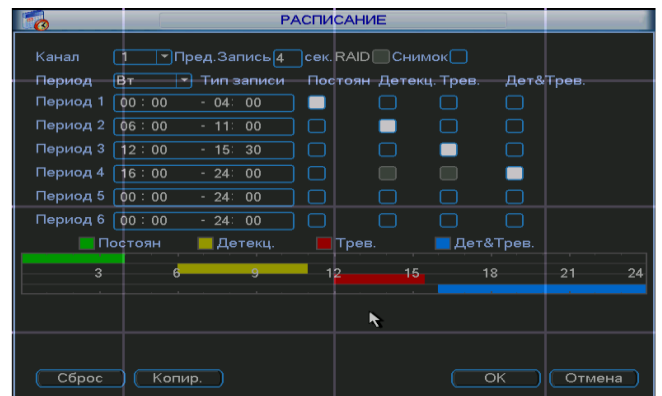
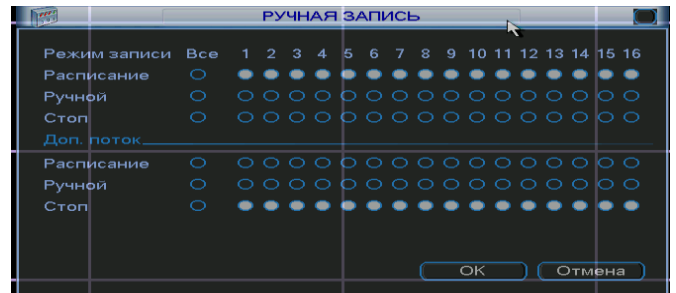
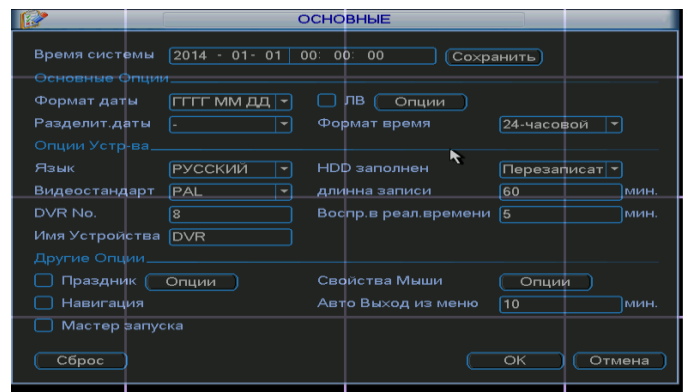
Например: на канале № 1 сработала детекция

движения, запись включается на каналах № 1 и,

например № 5. Актуально в случае если одна камера

направленная на объект а вторая обзорная. Также

можно указать **обход** по камерам, т.е на мониторе оператора каналы будут переключаться в установленном порядке. Если установить флажок на **Send e-mail**, то NVR будет отправлять уведомление о тревоге по электронной почте.



Добавление удаленных устройств на канал (Remote device)

Главное меню/ Net camera Ip search автоматический поиск устройств (из одной подсети)

Из одной подсети регистратор находит доступные камеры, Вы указываете флажком нужные, и нажимаете добавить.

Важно:

По умолчанию камеры SNR имеют статический ip адрес 192.168.1.108 Имя: admin Пароль: admin

В одной сети не должно находиться несколько камер с одинаковыми ip адресами, и добавить на регистратор их нельзя, поэтому перед добавлением камер на регистратор, необходимо сменить ip адрес камер используя утилиту [Config Tool](#)

Выберите камеру, нажмите login введите имя/пароль и перейдите во вкладку Net для смены ip адреса камеры

36	IP Address	Port	Device ID	Manufacturer	Type
1	10.42.0.75	37777		Onvif	
2	10.42.0.66	37777		Private	
3	10.42.2.103	37777		Private	
4	10.42.0.37	4000	HDVR	Onvif	HDVR
5	10.42.0.21	37777	NVR	Private	NVR
6	10.42.2.104	37777	DVR	Private	DVR
7	10.42.0.35	37777	HDVR	Onvif	HDVR
8	10.42.1.111	37777		Private	
9	10.42.1.147	37776	HDVR	Private	HDVR
10	10.42.0.62	37777		Onvif	
11	10.42.1.71	37777	DVR	Private	DVR
12	10.42.2.236	37777		Private	
13	10.42.1.52	37777	HDVR	Onvif	HDVR
14	10.42.0.6	37710	NVR	Private	NVR
15	10.42.2.36	37777		Private	
16	10.42.1.55	37777	12333333333333	Private	NVR
17	10.42.2.62	37777		Private	

SN	Type	IP	Port	Subnet Mask	Gateway	MAC	Config
1	NVR	172.16.31.41	37777	255.255.255.0	172.16.31.1	90:02:a9:84:fc:a1	
2	IPC	172.16.31.19					
3	IPC	172.16.31.20					
4	IPC	172.16.31.12					
5	IPC	172.16.31.26					
6	IPC	172.16.31.15					
7	IPC	172.16.31.11					
8	IPC	172.16.31.16					
9	IPC	172.16.31.22					
10	IPC	172.16.31.3					
11	IPC	172.16.31.18	37777	255.255.255.192	172.16.31.1	90:02:a9:0b:5e:aa	
12	IPC	172.16.31.21	37777	255.255.255.0	172.16.31.1	90:02:a9:0f:e8:44	
13	IPC	172.16.31.24	37777	255.255.255.0	172.16.31.1	f8:10:82:61:14:ee	
14	IPC	172.16.31.13	37777	255.255.255.192	172.16.31.1	90:02:a9:0f:e8:57	
15	IPC	172.16.31.25	37777	255.255.255.0	172.16.31.1	f8:10:82:61:15:23	
16	IPC	172.16.31.4	37777	255.255.255.192	172.16.31.1	90:02:a9:0b:5f:03	
17	SNR-CI-DML	172.16.31.34	37777	255.255.255.0	172.16.31.1	90:02:a9:2b:4e:93	

Manual add Ручное добавление устройств

Добавление камер SNR

Для подключения камер SNR вручную выбирается протокол Private, вводится адрес, имя, пароль, остальные параметры по умолчанию.

Для подключения камер сторонних производителей выберите из списка Manufacturer. Если в списке отсутствует производитель Вашей камеры, то подключение камеры не может быть гарантировано. В таких случаях Вы можете использовать протокол Onvif либо General

Подключение камер Powertone

При подключении камеры PWT выберите Onvif из списка Manufacturer

ip Address: Введите ip адрес камеры

User/Password: Имя пароль камеры

Decoder Buffer 280: Данное значение рекомендуем оставить по умолчанию 280

Remote channel: Удаленный канал. В случае подключения камеры канал всегда № 1

В случае подключения удаленного устройства, такого как DVR или другой NVR выбирается № нужного канала.

RTSP порт остается 554 по умолчанию

HTTP порт изменяется с 80 на 5550. Данный порт используется камерой для передачи данных по Onvif.

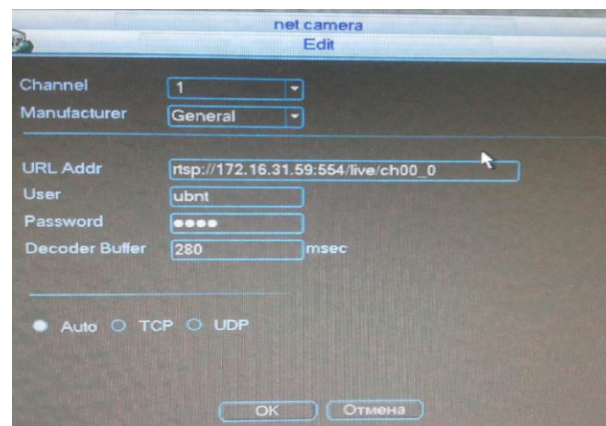
Тип подключения рекомендуется выбрать Auto.

Камера должна иметь последнюю прошивку под Onvif. (актуальную прошивку можно найти в магазине на странице товара)

Для подключения камеры Powertone серии PIC настройки те же, кроме порта HTTP, он остается по умолчанию 80.

Подключение по RTSP

Выбрав из списка **General**, Вы можете подключить камеру по протоколу RTSP (в случае если камера поддерживает данный протокол) Вам необходимо ввести URL по которому камера отдает поток.



channel	Edit	Delete	IPC Config	Status	IP Address	Port
1					172.16.31.31	5550
2					172.16.31.5	37777
3					172.16.31.6	37777
4					172.16.31.7	37777
5					172.16.31.8	37777

Пример подключения камеры Ubiquiti AirCam:

rtsp://172.16.31.59:554/live/ch00_0 1280x720

rtsp://aircam_ip:554/live/ch01_0 640x368

rtsp://aircam_ip:554/live/ch02_0 320x192

Настройка сети

Главное меню/настройка/сеть

Введите ip адрес, маску, шлюз, DNS адреса для того, чтобы регистратор был доступен из интернета. Если в вашей сети имеется DHCP сервер, вы можете установить флажок DHCP и регистратор получит все реквизиты автоматически.

Порты передачи данных

Вы сможете управлять регистратором, просматривать каналы и архив из веб интерфейса.

Для работы по сети используются порты умолчанию: 80,37777,37778,554. Именно эти порты вам нужно пробросить на роутере, если регистратор находится внутри сети и нужен доступ из интернета

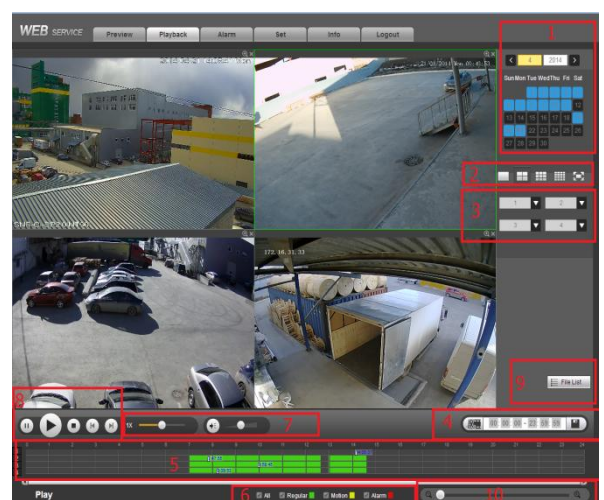
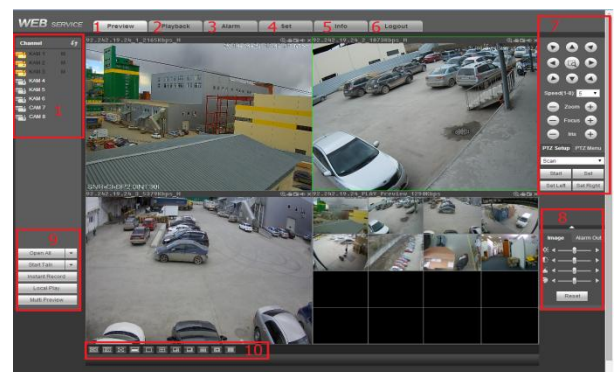
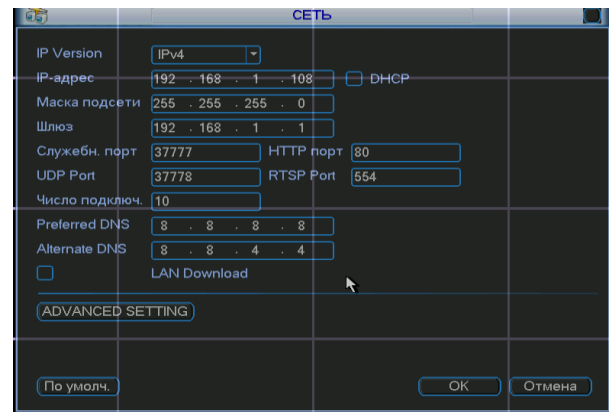
Работа с web интерфейсом.

Рекомендуемый браузер для работы с веб интерфейсом Internet Explorer. Введите в адресную строку ip адрес регистратора например http://192.168.1.108 Вам будет предложено установить Plug-in для работы, установите его, по умолчанию имя/пароль admin/admin

1. Preview просмотр в реальном времени
2. Playback воспроизведение из архива
3. Alarm тревожные события
4. Set Настройка регистратора
5. info информация о системе
6. Logout Выход/смена пользователя
7. PTZ Джойстик управления поворотными камерами
8. Настройка цвета картинки
9. Мульти-картинка, двусторонняя связь и др
10. Режим отображения, количество окон отображения.

Воспроизведение видео из архива

1. Календарь, выбор даты для поиска записи
Синим цветом выделены даты в которых есть записи.
2. Выбор количества окон для воспроизведения
3. Выбор номера канала для воспроизведения
4. Скачать на компьютер отрезок видео с указанием времени от и до.
5. Наличие записи с ременными показателями
6. Критерии поиска
зеленый постоянная
Желтый по движению
красный по тревоге
7. 1x - скорость воспроизведения; громкость.
8. пауза, стоп, воспроизведение
9. выбор файлов из списка для скачивания.
10. изменение масштаба для поиска



Наиболее частые вопросы:

- Plug-in не устанавливается
- Система блокирует файл webrec.
- Некорректное отображение окон
- Китайские иероглифы
- Нет картинки с камер
- Нет джойстика управления PTZ
- Нет реакции на нажатие кнопок

Решение:

1. Удалите папку webrec (C:\Program Files\webrec)

2. Очистите кэш браузера

3. Запустите IE от имени

администратора, при входе на веб интерфейс регистратора вам будет предложено заново установить все надстройки - разрешите установку. (Антивирус, фаервол могут блокировать установку) в настройках безопасности IE включите элементы ActiveX.

4. В нашем магазине на странице товара в тех. характеристиках скачайте актуальную прошивку и обновите регистратор

5. Если ситуация не изменится, обратитесь в техподдержку по адресу support@nag.ru предоставьте нам доступ до регистратора или до ПК с которого можно зайти на регистратор.

