

SNR-S3950G-48TX-POE

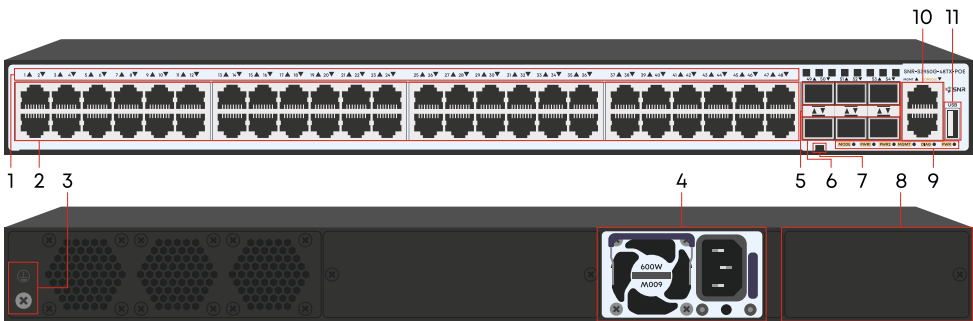
РУКОВОДСТВО ПОЛЬЗОВАТЕЛЯ



Краткое руководство по установке коммутатора

Краткое руководство описывает процесс установки коммутатора, включая базовое описание продукта, начальные шаги по монтажу и т.д.

1. Описание передней и задней панели коммутатора



№2	Наименование	Описание	
1	1-48	Индикаторы работы портов 1-48	
		Индикация при включенном режиме MODE	
		Выкл	Порт не осуществляет питание по PoE
		Зеленый	Порт осуществляет питание по PoE
		Индикация при выключенном режиме MODE	
		Выкл	Порт выключен, или соединение не установлено
		Зеленый	Установлено соединение на порту
	Зеленый (Мигающий)	Идет передача данных	
2	1-48	Порты RJ-45 10/100/1000Base-T	
3	Заземление	Винт заземления коммутатора	
4	PSU1	Модульный блок питания	
5	49-54	Индикаторы работы портов 49-54	
		Выкл	Порт выключен, или соединение не установлено
		Зеленый	Установлено соединение на порту
		Зеленый (Мигающий)	Идет передача данных
6	49-54	Порты 1/10G SFP+	
7	Кнопка MODE	Кнопка для смены режима отображения индикации портов	
8	PSU2	Слот для установки второго модульного блока питания	

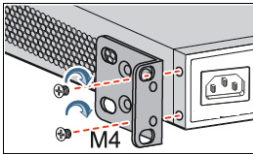
9	MODE	Зеленый	Индикация портов отображает наличие PoE
		Выкл	Индикация портов отображает передачу данных
		Смена режима отображения индикации портов происходит при нажатии кнопки рядом с индикатором MODE	
	PWR1	Индикатор статуса работы первого блока питания	
		Зеленый	Питание подключено
		Выкл	Питание отсутствует
	PWR2	Индикатор статуса работы второго блока питания	
		Зеленый	Питание подключено
		Выкл	Питание отсутствует
	MGMT	Индикация работы порта управления	
		Выкл	Порт выключен, или соединение не установлено
		Зеленый	Соединение на порту установлено на скорости 10/100 Мбит/с
		Зеленый (Мигающий)	Идет передача данных на скорости 10/100 Мбит/с
	DIAG	Индикатор статуса работы коммутатора	
		Выкл	Коммутатор работает некорректно
Зеленый		Коммутатор работает нормально	
Зеленый (Мигающий)		Коммутатор загружается или работает некорректно	
PWR	Индикатор питания		
	Зеленый	Питание подключено	
	Выкл	Питание отсутствует	
10	MGMT	Выделенный порт управления	
	CONSOLE	Консольный порт	
11	USB	USB порт	

2. Установка и подключение

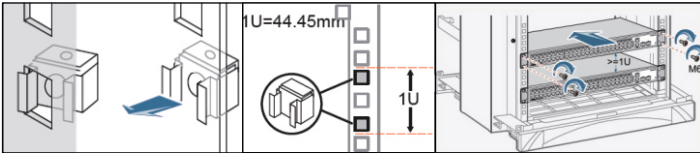
Перед началом монтажа обеспечьте защиту от статического электричества, используйте антистатические перчатки или браслет.

2.1 Установка коммутатора в 19" шкафу

Прикрепите к коммутатору кронштейны для установки в стойку.



Прикрутите винты и установите устройство в стойку. Внимание: оставляйте промежуток между оборудованием не менее 1U для теплоотвода.

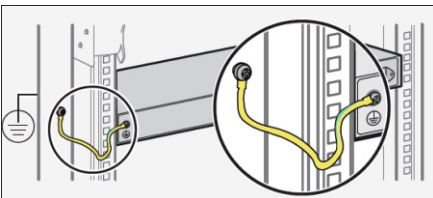


2.2 Установка коммутатора на столе

Прикрепите резиновые ножки и установите устройство на стол.

2.3 Подключение кабеля заземления и кабеля питания

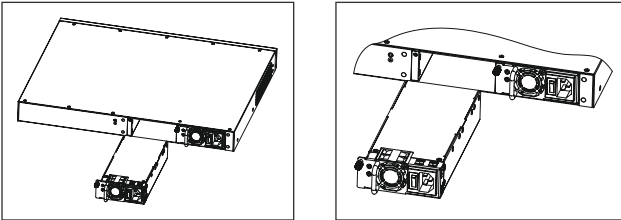
Подключите кабель заземления к шине заземления с одной стороны и к коммутатору с другой.



Подключите кабель питания AC к коммутатору.

2.4 Установка и извлечение блоков питания

Снимите заглушку для разъема блока питания. Одной рукой возьмитесь за специальную ручку блока питания, второй рукой придерживайте заднюю часть блока питания. Медленно и аккуратно, вдоль направляющей, вставьте блок питания в коммутатор и закрутите винт крепления. Убедитесь, что блок питания установлен корректно.



Для снятия блока питания раскрутите винт крепления. Затем возьмитесь одной рукой за специальную ручку, после чего медленно и аккуратно достаньте блок питания из коммутатора, другой рукой придерживая его заднюю часть. Установите заглушку для разъема блока питания.

3. Доступ для первоначальной настройки коммутатора

3.1 Доступ к коммутатору через консольный порт

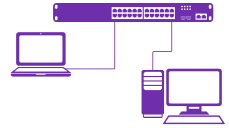
Подключите консольный кабель из комплекта с коммутатором к порту Console коммутатора и к RS-232 (COM) порту ПК. Запустите программу эмуляции терминала (Hyperterminal, Putty, Minicom), выберите соответствующий COM-порт и настройте в соответствии с таблицей:

Параметр	Значение
Bitrate	115200
Databits	8
Parity	None
StopBits	1
FlowControl	None

Используйте имя пользователя `admin` и пароль `admin` для авторизации на коммутаторе.

3.2 Доступ к коммутатору через Ethernet порт

Соедините порт коммутатора с сетевой картой ПК, подключите питание к коммутатору. Настройте на сетевой карте ПК IP-адрес из диапазона 192.168.1.2-254, например, 192.168.1.100. Откройте WEB-браузер и введите адрес <http://192.168.1.1> для доступа к WEB-интерфейсу, либо подключитесь к IP 192.168.1.1 по протоколу Telnet.



Параметр	Значение
IP-адрес коммутатора по умолчанию	192.168.1.1
Имя пользователя по умолчанию	admin
Пароль по умолчанию	admin

4. Техническая поддержка



По вопросам гарантийного обслуживания и технической поддержки коммутаторов марки SNR вы можете обратиться:

Портал технической поддержки: nag.support

Тел.: +7 (343) 379-98-38

Сайт: snr.systems

Адреса сервисных центров и полное положение о гарантийном обслуживании расположены на веб-странице:
<http://shop.nag.ru/article/warranty>